



Foto: Jana Jocič

STRATEGIJA RAZVOJA OBČINE ŠKOFJA LOKA 2025+

Zelena Loka, modro mesto

Junij 2014

Naročnik:

Občina Škofja Loka
Mestni trg 15
4220 Škofja Loka
Tel. +386 (0)4 511 23 00
E-pošta: obcina@skofjaloka.si
www.skofjaloka.si



Predmet:

STRATEGIJA RAZVOJA OBČINE ŠKOFJA LOKA 2025+

Dokument je bil sprejet na 33. redni seji občinskega sveta Občine Škofja Loka dne 19.6.2014.

Izdelovalec:



**RAZVOJNA
AGENCIJA
SORA d.o.o.**

Razvojnna agencija Sora d.o.o.

Poljanska cesta 2, 4220 Škofja Loka

Tel: + 386 (0)4 506 02 20

www.ra-sora.si

e-pošta: info@ra-sora.si



K&Z, Svetovanje za razvoj d.o.o.

Kranjska c. 4, 4240 Radovljica

Tel: + 386 (0) 590 28 280

www.kz-consult.si

E pošta: info@kz-consult.si

Datum:

Junij 2014

Kazalo

KAZALO	3
OKRAJŠAVE	4
1. UVODNE BESEDE ŽUPANA	5
2. PRISTOP IN METODOLOGIJA	6
3. ŠKOFJA LOKA 2014: IZHODIŠČA, IZZIVI IN PRILOŽNOSTI	8
3.1. IZHODIŠČA	8
3.1.1. NAŠE OKOLJE IN PROSTOR	8
3.1.2. NAŠI PREBIVALCI IN DRUŽBENO OKOLJE	13
3.1.3. NAŠE GOSPODARSKO OKOLJE	18
3.1.4. NAŠE INSTITUCIONALNO OKOLJE IN FINANČNI OKVIR	22
3.2. RAZVOJNI IZZIVI IN PRILOŽNOSTI	25
4. ŠKOFJA LOKA 2025+ : VIZIJA IN POSLANSTVO	27
4.1. VIZIJA	27
4.2. POSLANSTVO	28
4.3. NAČELA IN VREDNOTE	29
5. STRATEGIJA	30
5.1. PREDNOSTNA OS 1: TRAJNOSTNO MOBILNA IN PROMETNO DOSTOPNA LOKA ("MOBILNA LOKA")	33
5.2. PREDNOSTNA OS 2: PRIVLAČNO STARO MESTNO JEDRO IN PREPOZNAVNA TURISTIČNA DESTINACIJA ("PISANA LOKA")	37
5.3. PREDNOSTNA OS 3: SPODBUDNO OKOLJE IN KONKURENČNO GOSPODARSTVO, KI USTVARJA DELOVNA MESTA ("MODRA LOKA")	44
5.4. PREDNOSTNA OS 4: SKRIB ZA NARAVNE VIRE, ZDRAVO IN VARNO OKOLJE ("ZELENA LOKA")	50
5.5. PREDNOSTNA OS 5: KAKOVOST IN PESTROST STORITEV ZA OBČANE VSEH STAROSTI ("ZADOVOLJNA LOKA")	56
6. NAČRT IZVAJANJA IN SPREMLJANJA	60
6.1. FINANČNI OKVIR	60
6.2. TERMINSKI OKVIR	61
6.3. IZVAJANJE IN SPREMLJANJE	62
7. ANALIZA TVEGANJ	63
8. PRILOGE	64
8.1. KAZALNIKI RAZVOJA	65
8.2. VIRI IN LITERATURA	71
8.3. ANALIZA VPRAŠALNIKA ZA OBČANE (LOČEN DOKUMENT)	73
8.4. ANALITIČNE TABELE (LOČEN DOKUMENT)	73

Okrajšave

AC	Avtocesta
AJPES	Agencija Republike Slovenije za javnopravne evidence in storitve
AKOS	Agencija za komunikacijska omrežja in storitve RS
ARSO	Agencija RS za okolje
BSC	BSC Poslovno podporni center d.o.o. Kranj
CČN	Centralna čistilna naprava
Center DUO	Center domače in umetnostne obrti
CO	Ogljikov monoksid
CSD	Center za socialno delo
CSS	Center slepih, slabovidnih in starejših Škofja Loka
DRSC	Direkcija RS za ceste
ESRR	Evropski sklad za regionalni razvoj
ESF	Evropski socialni sklad
GURS	Geodetska uprava Republike Slovenije
IVZ	Inštitut za varovanje zdravja
IC	Industrijska cona
JZP	Javno zasebno partnerstvo
KS	Krajevna skupnost
Ks	Kohezijski sklad
LAS	Lokalna akcijska skupina
LEK	Lokalni energetske koncept
MIC	Medpodjetniški izobraževalni center
MKO	Ministrstvo RS za kmetijstvo in okolje
NO ₂	Dušikov dioksid
NP	Ni podatka
NRP	Načrt razvojnih programov
OOZ	Območna obrtna zbornica
OP	Operativni program
OPN	Občinski prostorski načrt
OPPN	Občinski podrobni prostorski načrt
OŠL	Občina Škofja Loka
OVE	Obnovljivi viri energije
OZG	Osnovno zdravstvo Gorenjske
PLDP	Povprečni letni dnevni promet
PISO	Prostorski informacijski sistem
PM10	Trdni delec premera 10 µm
PUM	Projektno učenje za mlade
RAS	Razvojna agencija Sora
RDO	Regionalna destinacijska organizacija
RFID	Radio-frekvenčna identifikacija - tehnologija za prenos podatkov med čitalcem in elektronsko oznako v namen identifikacije npr. knjig
RRA	Regionalna razvojna agencija
SO ₂	Žveplov dioksid
SMJ	Staro mestno jedro
SURS	Statistični urad Republike Slovenije
SWOT	Analiza prednosti, slabosti, priložnosti in tveganj
TD	Turistično društvo
TIC	Turistično informacijski center
UE	Upravna enota
Ur.l. RS	Uradni list RS
VDC	Varstveni delovni center
ZZZS	Zavod za zdravstveno zavarovanje Slovenije

1. Uvodne besede župana

V Škofji Loki in na Loškem smo si zadali visoki cilj postati vodilno območje v slovenskem prostoru z visoko kulturo bivanja, spodbudnim okoljem za podjetne in privlačen cilj za obiskovalce.

Za kvalitetno življenje med z gozdovi poraslimi hribi in kmetijsko ravnico Sorškega polja so v sklepni fazi največji projekti v zgodovini Občine Škofja Loka. Urejen dovoz v Poljansko dolino preko nove obvoznice, izvedena kanalizacija s čistilnimi napravami in prenovljeni glavni napajalni vodovodi bodo dobra osnova za trajnostni razvoj in kvalitetno življenje naših prebivalcev.

Naše mestno središče je eno najlepših in najbolj prepoznavnih daleč naokoli. Urbanistično smo ga na podlagi razpisa za ureditev starega mestnega jedra začeli prenavljati na Cankarjevem trgu in Blaževi ulici. Na cehovski tradiciji razvito močno gospodarstvo je v Medpodjetniškem izobraževalnem centru dobilo še razvojni zagon.

V nekajletnem obdobju, ko ne bo na voljo sredstev za nove investicije, je čas, da pogledamo naprej, kako našo Loko urediti po meri občanov, ki bodo radi in zadovoljni živeli v našem mestu. V katerem bo prostor za vse prebivalce, ki bodo uresničevali svoje različne potrebe in želje v našem tisočletnem mestu.

Sedaj je primeren trenutek, da odgovorimo na ključna vprašanja, kakšno občino si želimo, v kakšni občini želimo živeti. Kaj so naše primerjalne prednosti, izjemne lokalne specifičnosti, razvojni potenciali. Kako jih kar najbolje izkoristiti. Kako jih uveljaviti in ohraniti v regiji, državi in v povsem globaliziranem svetu. Zato potrebujemo razvojno strategijo občine Škofja Loka, v katero bodo vključeni vsi potrebni projekti za dvig naše kvalitete življenja. Sloni predvsem na načelih pravičnosti, odprtosti, enakopravne obravnave vseh prebivalcev in daje možnosti vključevanja vseh.

Začrtani razvoj mora biti oblikovan kar najbolj po meri naših občanov. Obenem pa bo usklajen z aktualnimi evropskimi razvojnimi smernicami, saj nam bo le uspešno črpanje evropskih in drugih nepovratnih virov, omogočilo izvedbo smelo zastavljenih ciljev in projektov.

Za doseženo kakovost bivanja je najbolj pomembno harmonično sozvočje tako gospodarskih kot negospodarskih dejavnikov. Vse namreč temelji na inovativnem sodobnem gospodarstvu in strokovnem izobraževanju, iz tega pa izhajajo drugi cilji in vizije na vseh ostalih področjih, ki imajo sicer enakovreden pomen.

Naš strateški cilj je, da Občina Škofja Loka postane privlačna, sodobna in urejena lokalna skupnost, ki vse svoje potencialne razvija skladno z načeli trajnostnega razvoja. To pa pomeni, da želimo biti prepoznavni po kakovostnem, zdravem in varnem življenjskem okolju. Kot prostor z visoko kulturo bivanja in kakovostno ponudbo javnih storitev za občane vseh starosti.

Obenem želimo postati "Modro mesto" - dinamično, inovativno izobraževalno in gospodarsko središče, ki na temelju bogate obrtne in industrijske tradicije razvija napredne sodobne (visoko-tehnološke) produkte ter storitve z visoko dodano vrednostjo.

"Zelena Loka – modro mesto", v tem sloganu je povzeta naša strateška razvojna vizija: za modro perspektivo – za traj(nostno)no z naravo povezano prihodnost.

Ambiciozno? Zagotovo, saj sicer ne bi pristopili k pripravi tako celostno zasnovane strategije. Po drugi strani pa dobro vemo, kako izjemni so naši razvojni potenciali. Zdaj je pravi čas, da jih tudi udejanjimo in ohranimo. Modro, preudarno, z vso strokovnostjo in z združenimi močmi. Predvsem pa SKUPAJ.

mag. Miha Ješe
župan Občine Škofja Loka

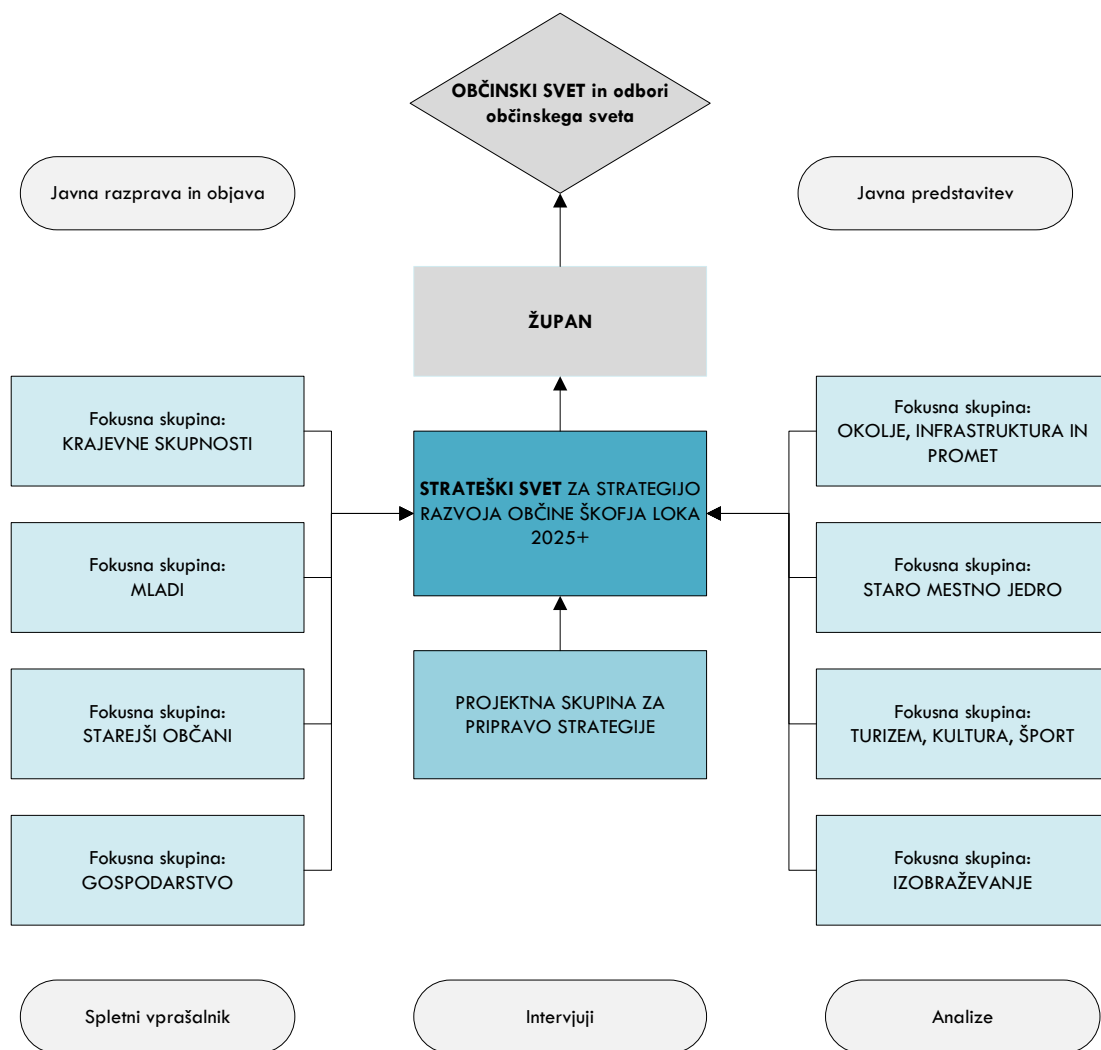
2. Pristop in metodologija

Zakaj strategija razvoja občine?

Ena temeljnih nalog lokalne samouprave je skrb za lokalni trajnostni razvoj. Občina Škofja Loka doslej svojega razvoja ni načrtovala s celostnim razvojnim dokumentom, temveč se je ravnala po Razvojnem programu za škofjeloško območje, Regionalnem razvojnem programu Gorenjske 2007-2013 in svojih sektorskih programih in prostorskih dokumentih. Namen samostojnega strateškega dokumenta je na pomembni časovni prelomnici, ko se zaključuje stara in pričinja nova evropska finančna perspektiva, opredeliti in dogovoriti ključne razvojne cilje občine v naslednjih letih. Priprava sovpada s sprejemom Občinskega prostorskega načrta, zaključevanjem velikih okoljskih naložb in pričakovanimi spremembami v financiranju občin, ki bistveno opredeljujejo razvojni kontekst občine v naslednjih letih. Skozi proces priprave samega dokumenta smo želeli aktivirati lokalno okolje za sodelovanje pri načrtovanju in kasneje izvajanju dogovorjenih skupnih ciljev.

Obdobje veljavnosti

Strategija razvoja občine Škofja Loka velja za obdobje od leta 2014 do leta 2025. Ob tem se zavedamo, da bo uresničevanje posameznih kompleksnih projektov potekalo fazno oz. bo zaradi odvisnosti od drugih deležnikov lahko segalo tudi prek načrtovanega obdobja (+3 leta), zato je pri ciljnim letu 2025 naveden "plus".



Slika 1 Organizacijska struktura priprave strategije

Metodologija

Način razvojnega načrtovanja in vsebina razvojnega programa lokalne skupnosti v Sloveniji nista predpisani, zato smo pri pripravi strategije razvoja občine Škofja Loka smiselno uporabili metodologijo določeno z Uredbo o dokumentih razvojnega načrtovanja in postopkih za pripravo predloga državnega proračuna (Ur.l. RS št. 44/2007, 54/2010) ter metode, ki se uporabljajo pri strateškem in regionalnem razvojnem načrtovanju:

- socio-ekonomska analiza z analizo SWOT (ocena prednosti, slabosti, priložnosti in tveganj),
- strukturirani intervjuji,
- spletni vprašalnik,
- strateško participativno načrtovanje skozi razvojne delavnice s fokusnimi skupinami.

Za potrebe statističnih analiz in nabora kazalnikov uspeha smo se poslužili zadnjih dostopnih uradnih podatkov.

Proces načrtovanja

Strateško načrtovanje je vključevalo tri korake: i) razumevanje današnjega stanja (Škofja Loka 2014), ii) zasnovano ciljnega stanja (Škofja Loka 2025) in iii) opredelitev ključnih projektov in dejavnosti, ki nas bodo pripeljale na zeleni cilj. Odgovore na tri osnovna vprašanja smo iskali skozi transparenten proces, ki je potekal od oktobra 2013 do februarja 2014. Celoten proces je vsebinsko usmerjal strateški svet, sestavljen iz vodstva občine, predsednikov odborov občinskega sveta in predstavnikov gospodarstva.

V proces načrtovanja so bili vključeni občani ter predstavniki različnih interesnih skupin občanov. 150 občanov je svoje poglede na razvoj Škofje Loke podalo prek spletnega vprašalnika, 110 predstavnikov podjetij, zavodov, društev in javnosti pa se je udeležilo delavnic z 8 fokusnimi skupinami. Na ta način smo pridobili številne ideje in zelo pomembne informacije občanov, ki so nam bile v veliko pomoč pri snovanju strategije. Osnutek dokumenta je bil v mesecu aprilu 2014 v javni obravnavi, 9.4.2014 pa tudi uradno predstavljen javnosti.

Hierarhija razvojnih dokumentov

Strategija razvoja občine Škofja Loka je ob Občinskem prostorskem načrtu občine (Ur.l. RS. Št 2/2014, 6.1.2014) najvišji krovni strateški dokument. Medtem ko Občinski prostorski načrt opredeljuje izhodišča, cilje, zasnovano in usmeritve prostorskega razvoja in njegovo namensko rabo, strategija razvoja občine opredeljuje prednostne smeri razvoja in opredeljuje strateške projekte na vseh področjih delovanja občine. Celostna strategija predstavlja izhodišče za pripravo vsakoletnih načrtov razvojnih programov občine in podrobnejših sektorskih programskih dokumentov. Strategija je skladna z OPN, smiselno pa povzema ostale sprejete in veljavne občinske sektorske programe (Lokalni energetski koncept občine Škofja Loka, Občinski program varnosti, Program varstva okolja za zrak, Program opremljanja in merila za odmero komunalnega prispevka za občino Škofja Loka, Strategija razvoja primarnega zdravstva v občini Škofja Loka do leta 2020).

Slika 2 Razvojna delavnica, 21.1.2014, MKC Pri Rdeči Ostrigi, Škofja Loka (Foto: RAS, vir: EURUFU)



3. Škofja Loka 2014: izhodišča, izzivi in priložnosti

Današnji razvojni položaj občine Škofja Loka smo ocenili s pomočjo pregleda obstoječih programskih dokumentov, analize gibanj, nabora najpomembnejših razvojnih kazalnikov po različnih področjih delovanja lokalne skupnosti ter jih na delavnicah dodatno ovrednotili s pomočjo analize prednosti, slabosti, priložnosti in tveganj. Na osnovi ugotovitev analiz v tem poglavju opisujemo izhodišča, izzive in priložnosti razvoja občine Škofja Loka.

3.1. Izhodišča

Razvojna izhodišča po treh področjih (okolje in prostor, ljudje in gospodarstvo) predstavljajo povzetki okoljske in socio-ekonomske analize ter ugotovitev gibanj izbranih razvojnih kazalnikov občine Škofja Loka.

3.1.1. Naše okolje in prostor

146 km² oz. 6,8 % površine Gorenjske, visoka zgoščenost poselitve

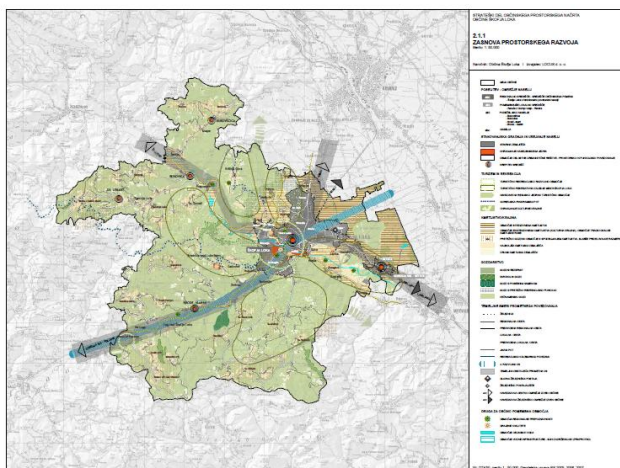
Občina obsega Škofjeloško in Polhograjsko hribovje, ki se ob sotočju Poljanske in Selške Sore v Škofji Loki odpira proti Sorškemu polju. Večji del ozemlja občine Škofja Loka pripada predalpskemu hribovju, le nižina okoli mesta Škofje Loke je sestavni del Ljubljanske kotline. Meji z Občinami Kranj, Železniki, Medvode, Gorenja vas - Poljane, Dobrova - Polhov Gradec. Občina je statistično del Gorenjske regije. Po površini meri 146 km², kar predstavlja 28,5 % površine Upravne enote Škofja Loka, 6,83 % površine Gorenjske in 0,72 % RS. Občina Škofja Loka se po površini uvršča na 44. mesto med 211 občinami v Sloveniji. V občini je kar 62 naselij. Gostota naseljenosti občine (SURs, 2013) je visoka in znaša 156,8 prebivalcev/km² in je večja kot na Gorenjskem (95,4 prebivalec na km²) in kot v RS (101,6 prebivalca na km²).

Ugodna strateška lega med Ljubljano, letališčem Brnik in Severno Primorsko

Občina Škofja Loka leži v osrednjem delu Slovenije, pol ure vožnje oddaljena od Ljubljane (22,8 km) in od nacionalnega letališča Brnik (18 km). Mesto predstavlja pomembno prometno središče, ki povezuje Selško in Poljansko dolino naprej proti Primorski (4. razvojna os).



Karta 1 Lega občine v Sloveniji (Vir: SURS)



Karta 2 Zasnova prostorskega razvoja (Vir: OPN)

Slabe prometne povezave do glavnih prometnic in neurejena prometna infrastruktura

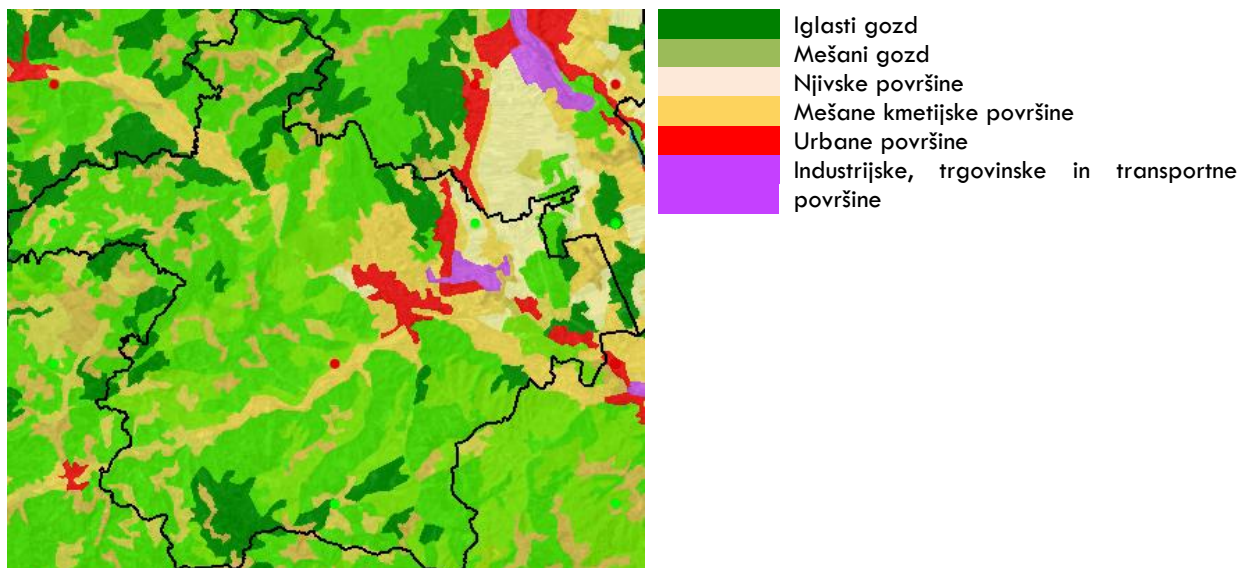
Kljub ugodni legi in relativni bližini Ljubljane, Kranja in letališča pa največjo oviro razvoja za Škofja Loko predstavljajo prav neustrezne navezovalne ceste do avtoceste, letališča, Kranja, Ljubljane in obeh dolin. Občina se sooča z velikimi prometnimi težavami (zastoji, preobremenjena obstoječa cestna mreža v mestu, nevarnost za pešce, šolarje in kolesarje, hrup ipd.), ki so posledica nezgrajene Poljanske in Selške obvoznice, pomanjkanja garažnih hiš oziroma dodatnih parkirnih površin. 70% prometnih tokov se odvije z osebnim motoriziranim cestnim prometom. Najbolj je obremenjena Kidričeva cesta, po kateri se po štetju DRSC v povprečju dnevno odvije do 24.000 PLDP¹ prometa. To je obseg, ki močno presega zmogljivost dvopasovne ceste, zato se pogosto pojavljajo zastoji. Zastoji pa se pojavljajo tudi na ostalih mestnih cestah in ulicah, predvsem pa na vzhodni in severni vpadnici. Posledica velikih obremenitev so večje emisije toplogrednih plinov in povečevanje hrupa zaradi prometa.

Javni promet ni celostno povezan in prilagojen potrebam uporabnikov

Železnica poteka po robu občine na Sorškem polju, najbližja postaja je odmaknjena od centra Škofje Loke (2 km). Škofja Loka je dobro povezana z medkrajevnimi železniškimi in avtobusnimi povezavami. V zadnjih letih se je izboljšala ponudba javnega avtobusnega mestnega prometa, ki je sinhroniziran z železniškim potniškim prometom. Na območju širšega mesta pa ostala mreža, ki še ni dovolj prilagojena potrebam potnikov. Hribovski del podeželja je z izjemo šolskega prevoza in redkih rednih linij slabo pokrit z javnim prevozom. Razširiti je potrebno povezave med avtobusnimi postajami in železniško postajo ter mrežo kolesarskih poti znotraj mesta in med naselji. Nedokončana je mreža kolesarskih poti znotraj mesta.

Ohranjeno srednjeveško mestno jedro in 340 enot kulturne dediščine

Staro mestno jedro Škofje Loke predstavlja eno najlepše ohranjenih srednjeveških mest v Sloveniji. Območje starega mestnega jedra je zavarovano z Odlokom o razglasitvi starega mestnega jedra Škofje Loke za kulturni spomenik in o razglasitvi naravnih znamenitosti na njegovem območju (Uradni vestnik Gorenjske, št. 21/88-334, Ur.l. RS, št. 31/93-1346). Na območju občine je bilo 1.2.2014 v Registru nepremične kulturne dediščine RS zabeleženo 340 enot kulturne dediščine, med katerimi je 183 kulturnih spomenikov lokalnega pomena, 4 pa so kulturni spomeniki državnega pomena (Starološki grad, Nacetova hiša v Puštalu, Cerkev sv. J. Krstnika na Suhi pri Škofji Loki in Cerkev v Crngrobu).



Karta 3 Raba tal v občini Škofja Loka (Vir: Atlas okolja RS, marec 2014)

14,97 % občine pod Natura 2000, 77 % površine občine pokrivajo gozdovi

Lega na prehodu iz Ljubljanske kotline v Škofjeloško hribovje omogoča mestu in njenim naseljem tesno povezanost z naravo. Pomemben naravni element krajine predstavljajo obrežja Sore, gozdovi s posebnim namenom in nekaj izjemnih naravnih vrednot (npr. Reteške loke, Lubniška jama, Marijino brezno, Hudičeva brv, grajski vrt z lipovim drevoredom). Varstvena območja Natura 2000 zavzemajo 21,86 km² oziroma 14,97 % površine občine. Na območju občine se nahaja tudi 39 naravnih vrednot,

¹ Povprečna letna dnevna obremenitev.

4 ekološko pomembna območja ter 6 zavarovanih območij narave. 11.386,95 ha ali 77 % površine občine je pokrite z gozdom. Od tega je 174 ha varovalnih gozdov državnega pomena in 45,17 ha gozdov s posebnim namenom – zaščitna funkcija. Torej je v občini zavarovanih približno 1,54 % gozdov.

Ocena kakovosti zraka

Občina Škofja Loka je skladno z Uredbo o kakovosti zunanjega zraka razvrščena v območje kakovosti zunanjega zraka z oznako SI3 - Alpsko- Dinarsko območje. V občini ni stalnega merilnega mesta za spremljanje kakovosti zunanjega zraka v okviru državne merile mreže. V letih med 2008 in 2012 so bile izvedene meritve kakovosti zunanjega zraka z mobilno merilno napravo na območju Trate in v Šolski ulici v Škofji Loki. Poročila meritev kažejo na ustrezno kakovost zraka, saj so bile v času izvajanja meritev na vseh merilnih mest koncentracije žvepovega dioksida, dušikovega dioksida in ostalih parametrov pod mejnimi vrednostmi. Po podatkih ARSO se območje občine Škofja Loka uvršča II. stopnjo onesnaženosti zraka, kar pomeni, da raven onesnaževal ne presega mejne ali ciljne vrednosti. To tudi pomeni, da zrak ni čezmerno onesnažen s PM10 delci (Program varstva okolja za zrak za 2014 – 2019 za občino Škofja Loka, 2013).

Ocena stanja drugih prvin okolja: tla, hrup, svetlobno onesnaževanje in elektromagnetno sevanje

Občina še nima izdelanega celovitega programa varstva okolja, zato stanje ostalih prvin okolja povzemamo po podatkih iz Atlasa okolja Agencije RS za varstvo okolja na dan 23.3.2014 in Registra onesnaževalcev občine Škofja Loka.

Uradni podatki o **kakovosti tal** obstajajo za 1 opazovalno točko v občini. Biotehniška fakulteta je v okviru Raziskave onesnaženosti tal Slovenije novembra 2005 izvedla prvo analizo onesnaženosti tal pri Sv. Duhu, na travniških površinah Sorškega polja v neposredni bližini železniške proge. Vsebnost nekaterih anorganskih nevarnih snovi je nad povprečnimi vrednostmi, vsebnost organskih nevarnih snovi je pod mejo detekcije (LOD). Povišane vrednosti so v zgornjem sloju, kar nakazuje na vnos preko zračnih emisij. Predvidena je še druga opazovalna točka v Zmincu, kjer pa podatkov o meritvah še ni.

Na območju občine po podatkih Katastra onesnaževalcev (Vir: PISO) deluje več zavezancev, ki morajo v skladu s predpisi letno poročati ARSO o emisijah snovi v okolje in sicer: za 27 virov emisij v zrak, med katerimi se večina nahaja na območju Industrijske cone Trata; za 36 virov za emisije hrupa, 23 na območju IC Trata, 1 na območju Sv. Duh, 10 na območju Virmaše – Grenc, 3 v Retečah in za 2 vira potencialnih emisij v podzemne vode (odlagališče Draga) in 8 virov za emisije v vodotoke.

Na območju občine je po podatkih iz Katastra onesnaževalcev evidentiranih 11 točk **elektromagnetnega sevanja**, med njimi 5 baznih postaj Mobitela d.d., 3 bazne postaje Simobila d.d., 1 TV oddajnik in 2 druga neopredeljena vira.

Iz podatkov Katastra onesnaževalcev je razvidno, da so bile v letu 2012 v občini Škofja Loka ugotovljene presežene vrednosti le na področju odpadnih voda, medtem ko na področju emisij snovi v zrak in hrupa, v letu 2012 v občini Škofja Loka ni bilo ugotovljenih čezmernih vrednosti.

Analize **svetlobnega onesnaževanja**, še zlasti na področju javne razsvetljave, občina nima. Prav tako občina nima izdelane karte obremenjenosti s **hrupom**. Na podlagi merjenj obremenjenosti s prometom lahko le predpostavljamo, da so prebivalci prekomerno obremenjeni s hrupom ob vseh regionalnih prometnicah.

Dobro stanje kakovosti rek in kopalnih voda

Reke Selška Sora v Podlubniku, Poljanska Sora na kopališču Puštal in Sora v Retečah dosegajo standarde kakovosti za dobro kemijsko stanje po predpisih, ki urejajo kemijsko stanje površinskih voda. Po predpisih, ki urejajo ekološko stanje površinskih voda, pa sta Selška Sora v Podlubniku in Sora v Retečah po podatkih MKO ARSO razvrščeni v »dobro« ekološko stanje, medtem ko se Poljanska Sora – na območju kopališča Puštal uvršča v kategorijo »zelo dobro« ekološko stanje. Vzorci kopalne vode, ki so bili odvzeti iz Selške Sore v Podlubniku, Poljanske Sore na kopališču Puštal in Sora v Retečah v juniju 2013, so bili skladni s Priporočili o varnosti kopanja s smernimi vrednostmi zaradi prepovedi ali odsvetovanja kopanja na naravnih kopališčih oz. kopalnih območjih, ki jih je izdelal IVZ RS (2010).

Vodovodno omrežje je dotrajano, vodni viri količinsko komaj zadoščajo za kritje sedanje porabe

Na območju občine Škofja Loka je veliko kvalitetnih vodnih virov. Oskrba z vodo v občini Škofja Loka je zagotovljena prek javnega vodovoda in zasebnih vodovodnih sistemov, zlasti v razpršenih naseljih. Na javni vodovod je v občini Škofja Loka priključenega 85,2 % prebivalstva občine.

Večina prebivalcev v občini se z vodo oskrbuje iz dveh javnih vodovodov. Na javni loški vodovod je priključenih 19.302 prebivalcev, na sistem Rovte-Lenart-Spodnja Luša pa 108 oz. skupaj 19.410 prebivalcev. Trenutno vodovodno omrežje občine vsebuje **119 km vodovodnih cevi, 10 gravitacijskih vodnih virov, 8 vrtin, 4 črpališča in 12 vodohranov, s skupno prostornino 5.278 m³**. Ostali prebivalci živijo v bolj razpršenih naseljih in imajo zasebno oskrbo z vodo.

Osnovna vodna vira za Škofjo Loko ležita v sosednji občini Gorenja vas – Poljane. Skupna kapaciteta vodnih virov v občini Škofja Loka je 219,8 l/s. V ugodnih vremenskih razmerah se vodovodni sistem v občini Škofja Loka z vodo napaja iz težnostnih vodnih virov (zajetje Trebija – spodnje, Hotovlja zgoraj in Hotovlja spodaj) ter iz črpališča Viršk, črpališča Vešter, Sv. Lovrenc in Gabrovo (skupna kapaciteta 122,5 l/s). Zaradi občasne bakteriološke oporečnosti se voda na vodnih virih zajetje Trebija – spodnje, Hotovlja zgoraj, Sv. Lovrenc in Gabrovo tretira s kloniranjem in UV žarčenjem. Zaradi omejene prevodnosti obstoječega transportnega vodovoda Visoko – Škofja Loka se do porabnikov (v normalnih razmerah) v občini Škofja Loka lahko dovede samo 117,8 l/s vode ustrezne kvalitete.

Obstoječi vodovodni sistem ne nudi več popolnoma varne in zadostne oskrbe s pitno vodo. Zaradi občasno oporečne kvalitete pitne vode na zajetjih in neustreznih kapacitet vodovodnega sistema, je v sistemu prenizek tlak vode ter nezadostno napajanje iz vodnih virov v deževnem in sušnem obdobju. Na sistemu javnega loškega vodovoda število okvar iz leta v leto narašča. Vodne izgube so velike na celotnem vodovodnem sistemu. Vaških vodovodov je veliko, vendar so večinoma neustrezno urejeni in slabo vzdrževani.

Z izvedbo operacije obeh občin Škofja Loka in Gorenja vas-Poljane »Oskrba s pitno vodo v porečju Sore«, ki je sofinanciran s strani Kohezijskega sklada EU in Republike Slovenije, se bo izboljšalo javno oskrbo s pitno vodo ter s tem zagotovilo boljše in varnejšo oskrbo s pitno vodo. Tako bodo do konca leta 2015 izvedene hidravlične izboljšave na obstoječem vodovodnem sistemu v občini Škofja Loka in Gorenja vas – Poljane ter zgrajeni potrebni objekti za aktiviranje nadomestnega globinskega vodnega vira iz dolomitnega vodonosnika (vodni vir Trebija). Na območju občine Škofja Loka ni predvidenih novih priključitev prebivalstva na obstoječi vodovodni sistem.

71 % prebivalcev priključenih na kanalizacijski sistem in čistilno napravo

Škofja Loka ima mešan in ločen kanalizacijski sistem za odvajanje odpadnih voda na čistilno napravo Škofja Loka, na katerega je bilo leta 2013 priključeno 71 % prebivalstva občine. Gre za posamezna naselja, ki predstavljajo najbolj urbanizirani del občine z največjo gostoto prebivalstva, čeprav tudi ta naselja niso priključena v celoti.

Občina Škofja Loka v letih 2013 – 2015 izvaja obsežen projekt »**Odvajanje in čiščenje odpadnih voda v porečju Sore**«, ki je sofinanciran s strani Kohezijskega sklada EU in Republike Slovenije. Projekt zajema izgradnjo in izboljšavo **12,78 km kanalizacijskega sistema** s pripadajočimi objekti, izgradnjo **novih čistilnih naprav v Retečah ter posodobitev in nadgradnjo centralne čistilne naprave v Škofji Loki**. Predviden zaključek projekta je konec junija 2015, ko bo zaključeno poskusno obratovanje obeh čistilnih naprav. Po zaključku določenih projektov izgradnje primarne in sekundarne kanalizacijske infrastrukture konec leta 2015, se bo lahko na kanalizacijski sistem na novo priključilo 2.420 prebivalcev, kar pomeni, da bo na javni kanalizacijski sistem skupaj priključenih več kot 18.500 oz. 80 % prebivalcev občine.

V delih občine, kjer ni javne kanalizacije, imajo objekti urejene greznice, gnojnične jame in male komunalne čistilne naprave. S sprejetjem Pravilnika o subvencioniranju nakupa in vgradnje malih komunalnih čistilnih naprav na območju občine Škofja Loka v letu 2012 je začela občina spodbujati opremo obstoječih (in novozgrajenih) objektov z malimi komunalnimi čistilnimi napravami za čiščenje komunalnih odpadnih voda iz stanovanjskih stavb na območjih, ki ne bodo imela možnosti priklopa na javno kanalizacijo.

Občani Škofje Loke proizvedejo manj odpadkov kot povprečen Gorenjec in Slovenec

V občini je od leta 2000 uspešno vzpostavljeno ločeno zbiranje odpadkov na izvoru nastanka. Izvajalec lokalne gospodarske javne službe *zbiranje določenih vrst komunalnih odpadkov* je podjetje Loška komunala, d.d. Škofja Loka, izvajalec lokalnih gospodarskih javnih služb *obdelava določenih vrst komunalnih odpadkov in odlaganje ostankov predelave ali odstranjevanja komunalnih odpadkov* pa je od 1.4.2013 podjetje Saubermacher Slovenija d.o.o.. Na škofjeloškem odlagališču odpadkov Draga se odpadkov ne odlaga več in je v postopku zapiranja. Od 1.4.2013 dalje mešane komunalne odpadke (MKO – ostali odpadki) in kosovne odpadke prevzema podjetje Saubermacher Slovenija d.o.o. in nadalje poskrbi za njihovo končno oskrbo.

Leta 2012 je bilo v občini Škofja Loka z javnim odvozom odpeljanih 6.491 ton odpadkov oz. 284 kg na prebivalca, kar je malo pod gorenjskim (302 kg/preb.) in veliko pod slovenskim (327 kg/preb.) povprečjem. V primerjavi z letom 2011 se je količina zbranih odpadkov v občini zmanjšala za 7 %, količina odloženih odpadkov na deponijo pa kar za 19%. Od zbranih odpadkov v letu 2012, je bilo 47,8 % odloženih na deponijo (146 kg/preb.), kar je nekoliko več od slovenskega povprečja 46,7 %.

V okviru izvajanja gospodarskih javnih služb na področju odpadkov, se je količina zbranih odpadkov v letu 2013, v primerjavi z letom 2012, zmanjšala na 5.675 ton oz. 247,9 kg na prebivalca, od katerih jih je bilo 2.862 t odpeljanih v obdelavo in potem na odlaganje, ostalo pa reciklrano. Delež v obdelavo in odlaganje odpeljanih odpadkov se je v letu 2013 povečal na 50 % od zbranih količin odpadkov v okviru g.j.s., v skupni količini se je zmanjšal za 8 %, na prebivalca pa za 9 % (na 134 kg/preb.). V navedenih količinah so zajeti vsi odpadki, ne glede na mesto oziroma dejavnost nastanka.

Večjih divjih odlagališč odpadkov v občini trenutno ni. V okviru akcije Očistimo Slovenijo leta 2010 je bila sanirana velika večina divjih odlagališč. V občini vsako leto poteka spomladanska akcija čiščenja v sodelovanju s krajevnimi skupnostmi, društvi in zavodi. Takrat se poleg smetenja sproti sanira tudi morebitna divja odlagališča.

Upravljanje z energijo – še velik varčevalni potencial

Občina Škofja Loka je v letu 2012 sprejela Lokalni energetski koncept² (v nadaljevanju LEK), s katerim je opredelila cilje in ukrepe na področju učinkovitega in trajnostnega upravljanja z energijo. Po podatkih LEK se 46 % gospodinjstev v občini še vedno ogreva na kurilno olje, kot drugi energent sledi les s 37 %. Na kurilno olje se ogreva tudi še 6 skupinskih kotlovnih večstanovanjskih objektov, 11 kotlovnih pa uporablja zemeljski plin. Kljub temu, da je občina dobro pokrita s plinovodnim omrežjem (54 km), je bilo na plinsko omrežje leta 2012 priključenih le 14 % gospodinjstev (od 1.594 priključkov je aktivnih 1.147). Kar 30 % plinovodnih priključkov je neizkoriščenih. Število aktivnih priključkov se je od leta 2000 do 2010 povečalo za 457, v istem obdobju pa se je poraba plina gibala od 4.926.316 do 5.793.277 Sm³/leto. Največji porabniki pa so industrijski obrati (37,2 %), sledijo skupne kotlovnice (22,4%) in gospodinjstva (22,3 %). Specifična raba energije za ogrevanje stanovanj je visoka: v letu 2010 142 kWh/m² (leta 2002 145kWh/m²)³.

Analiza energetske učinkovitosti javnih objektov je pokazala, da se 72 % od 31 proučevanih javnih zgradb v občini Škofja Loka ogreva na zemeljski plin, 28 % pa na kurilno okolje⁴. Povprečna specifična raba energije v javnih objektih v občini je znašala 146 kWh/m². Le 20 % stavb ustreza splošnim kriterijem učinkovite rabe energije (80kWh/m²), medtem ko ima 20 % stavb več kot dvakrat večjo rabo od te vrednosti. LEK v tem segmentu (predvsem vrtca, OŠ, bazen, stavba UE, gasilski domovi) ugotavlja relativno velik varčevalni potencial. V letu 2013 je dokončana energetska sanacija vrtca Najdihojca.

Poraba električne energije za javno razsvetlavo je leta 2009 znašala 47kWh/prebivalca in še vedno presega ciljno vrednost 44,5 kwh na prebivalca⁵. Kljub opaznemu trendu povečevanja rabe alternativnih oblik energentov je delež obnovljivih virov energije v stavbah po oceni LEK leta 2012 v občini znašal le 37 %.

Neustrezna pokritost občine s širokopasovnim omrežjem

² Lokalni energetski koncept občine Škofja Loka, februar 2012, Oikos

³ V specifični rabi energije za ogrevanje so upoštevani vsi energenti, ne samo elektrika.

⁴ Ekstra lahko kurilno okolje

⁵ Uredba o mejnih vrednostih svetlobnega onesnaževanja okolja (Ur. l. RS, št. 81/07, 109/09, 62/10)

Občina Škofja Loka je k problematiki zagotavljanja širokopasovnega omrežja aktivno pristopila že v začetku leta 2011. Sprejet je bil »Načrt razvoja odprtega širokopasovnega omrežja elektronskih komunikacij v občini Škofja Loka«, ki je za potrebe prijave na sredstva ESRR evidentiral območja občine, za katere ni izkazanega komercialnega interesa s strani zasebnih investitorjev. Po takratnih podatkih je bilo 9,38 % potencialnih gospodinjstev priključkov evidentiranih na t.i. beli lisi, kjer ni omogočen širokopasovni dostop (Načrt razvoja odprtega širokopasovnega omrežja elektronskih komunikacij v občini Škofja Loka, verzija 1, februar 2011, str. 31- 33).

Žal trenutno zaradi zamud projekta evidentiranja s strani GURS-u ne razpolagamo z najnovejšimi podatki stanja pokritosti s širokopasovnim internetom na gospodinjstvo natančno⁶. Kljub temu je občina v začetku leta 2014 s pomočjo KS revidirala območja belih lis in AKOS-u posredovala predlog za uvrstitev dodatnih naselij v obvezno pokritost s signalom 800 MHz, kar bi obvezalo telekomunikacijske operaterje k zagotavljanju dostopa do širokopasovnega omrežja tudi na večjem območju podeželja naše občine. Na območjih, kjer se gradi ali obnavlja komunalna infrastruktura, so z zasebnim investitorjem podpisane pogodbe o vgradnji telekomunikacijske infrastrukture na območjih občine.

Cca 55 ha degradiranih urbanih območij

Med degradirana urbana območja sodijo že pozidana, a iz takšnih ali drugačnih razlogov opuščena in neizkoriščena zemljišča. Degradirana urbana območja pogosto predstavljajo problem iz estetskega, socialnega, kulturnega in ekološkega vidika. Revitalizacija teh površin v vedno večji meri nadomešča posege v naravna ter kmetijska okolja ter predstavlja potencial za bodoči razvoj mesta.

Degradirana industrijska območja:

- območje stare industrijske cone na Trati v širšem območju železniške postaje.

Degradirana urbana območja:

- celotno območje Kapucinskega predmestja,
- območje nekdanje vojašnice,
- območje Dolenčevega vrta ob Cesti talcev,
- območje neurejenega parkirišča ter vrtičkov ob športnem igrišču v Puštalu.

Neustrezna raba mestnih površin:

- Klavnica KGZ Škofja Loka v starem mestnem jedru Škofje Loke ob Selški Sori,
- območje podjetja Tehnik ob Selški Sori,
- tovarna LTH Ulitki na lokaciji v Vincarjih.

Na območju mestnega središča izstopajo naslednji **neizkoriščeni objekti**, ki so v zasebni, cerkveni ali državni lasti. Zaradi svoje lokacije ali kulturne dediščine jih je potrebno nujno prednostno razvojno aktivirati: mestni hotel Krona, hotel Transturist, Nunski samostan, Starološki grad, Šešir, Obrtnik, Klavnica, Koširjev mlin in Funtkova hiša.

Nevarnost pred naravnimi in drugimi nesrečami

Občina Škofja Loka je še posebej izpostavljena nevarnostim plazov in poplav. Pri usmerjanju poselitve se občina ravna po izvedenih analizah ogroženosti, ki so evidentirane v **karti ogroženosti pred zemeljskimi plazovi in karti poplavne nevarnosti**, ki so sestavni del občinskega prostorskega načrta.

V skladu s karto poplavne nevarnosti so območja v porečju Sore razvrščena v štiri poplavne razrede: visoke, srednje, majhne in preostale poplavne nevarnosti. Območja z visoko poplavno nevarnostjo so opredeljena neposredno ob vodotokih, večje območje visoke poplavne nevarnosti pa je območje obrečnih teras Sore med Puštalom in Suho ter Hosto in Pungertom ter na območju Reteških Lok.

V skladu s karto ogroženosti pred zemeljskimi plazovi pa se med območja nestabilnih in pogojno stabilnih tal uvršča pretežni del hribovitega območja občine.

3.1.2. Naši prebivalci in družbeno okolje

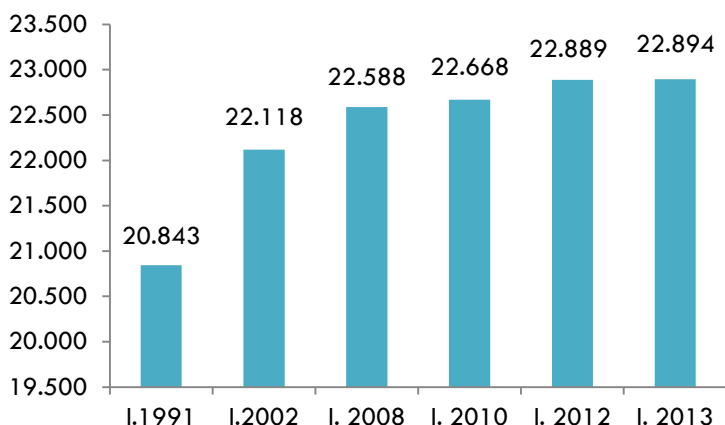
⁶ Podatki bi morali biti objavljeni že januarja 2014.

22.894 prebivalcev

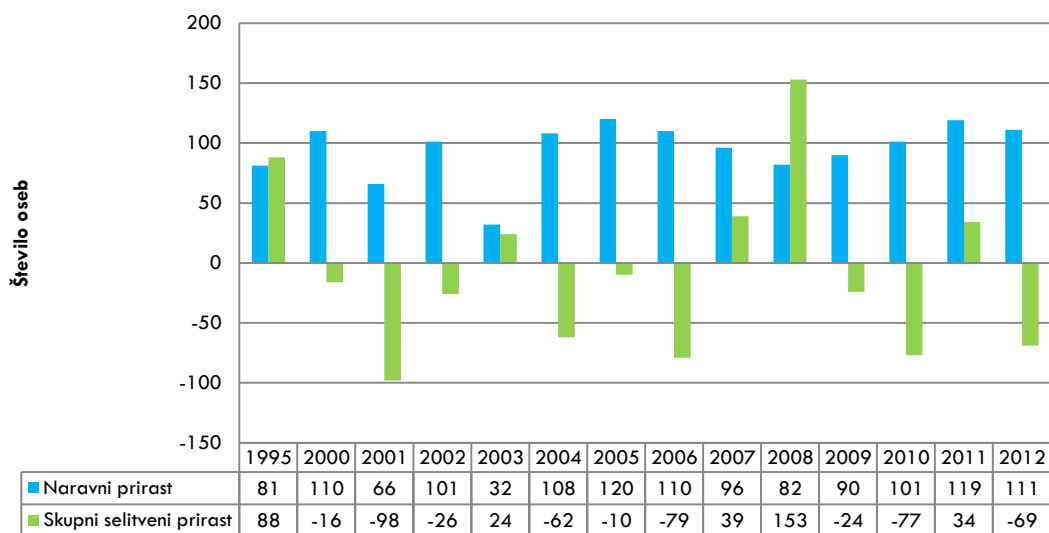
V občini živi 22.894 prebivalcev (2013), 11.191 moških in 11.703 žensk, kar predstavlja 54 % prebivalcev Upravne enote Škofja Loka, 11,2 % prebivalcev Gorenjske regije in 1,1 % prebivalcev Slovenije. Občina se po številu prebivalcev med slovenskimi občinami uvršča na 15. mesto. Poselitev je neenakomerna, več kot polovica prebivalcev (52 %) živi v mestu Škofja Loka, ki je osrednje naselje in zaposlitveno središče (SURS, 2013).

Pozitiven skupni prirast prebivalstva

Občina beleži nizko, a stalno rast prebivalstva, ki je posledica relativno stalnega naravnega prirasta. Priselitve in odselitve med leti močno nihajo. Naravni prirast je leta 2012 znašal 111 oseb oz. 4,8 na 1000 prebivalcev, selitveni prirast pa je znašal -69 oseb oz. -3,01 na 1000 prebivalcev. Skupni prirast tako znaša 42 prebivalcev. Znotraj občine je v nekaterih naseljih opaziti upadanje prebivalstva (npr. Škofja Loka), drugje pa večjo rast (npr. Sv. Duh in Virmaše) (SURS, 2013).



Graf 1 Gibanje števila prebivalcev občine Škofja Loka (Vir: SURS)



Graf 2 Prirast prebivalstva v občini Škofja Loka med leti 1995 in 2012 (Vir: SURS)

8.008 gospodinjstev, povprečno 3 člani na gospodinjstvo

V občini je bilo 6.194 družin in 8.008 gospodinjstev s povprečno 3 člani. Kar 27 % gospodinjstev je enočlanskih.

8.214 stanovanj, od tega 189 v lasti občine; 150 ha površin za stanovanjsko gradnjo

V letu 2011 je bilo po podatkih SURS v občini 8.214 stanovanj, kar je 359 stanovanj na 1.000 prebivalcev. Povprečna velikost stanovanja je bila 87 m², približno 64 % stanovanj je imelo najmanj tri

sobe (tri ali več). Občina razpolaga s 189 stanovanji. V skladu z novo zakonodajo občina subvencionira najemnine za stanovanja za socialno ogrožene. Po podatkih občine je bil v letu 2013 67 upravičencem izplačano 83.254 EUR subvencije najemnine. Primanjkljaj neprofitnih stanovanj je **očiten**. Po drugi strani pa iz strokovnih podlag novega OPN ugotavljamo, da je v občini Škofja Loka z veljavnimi planskimi dokumenti zagotovljenih dovolj (več kot 150 ha) prostih površin namenjenih stanovanjski gradnji, od tega 30 ha na območju Kamnitnika.

Staranje prebivalstva, čeprav indeks staranja⁷ ugodnejši kot v regiji in državi

Povprečna starost občanov Škofje Loke se z leti zvišuje, a počasneje kot v regiji in državi. Leta 2000 je znašala 36,7 let, leta 2013 pa 40,7 leta, kar je ugodnejše od povprečne starosti prebivalcev Gorenjske (41,7 leta) in Slovenije (42,2 leta). Indeks staranja primerja število oseb starejših od 65 let s številom prebivalstva mlajšega od 15 let. Občinski indeks staranja se razvojno slabša, vendar je z vrednostjo 100,7 v letu 2013 v primerjavi z Gorenjsko (112,2) in Slovenijo (118,9), ugodnejši (SURs 2013). Leta 2013 je v občini bivalo 3.821 oseb starejših od 65 let, od tega 1.014 starejših od 80 let oz. 397 oseb starejših od 85 let. V primerjavi z letom 2008 se je število starejših od 65 let povečalo za 10 %, število starejših nad 85 let pa kar za 39 % (Vir: SURs 2013).

Oskrba starejših

Občina ima organizirano pomoč na domu. Navedeno storitev je koristilo 55 občanov (Poročilo Izvajanja pomoči na domu 2012). Z namenom zagotavljanja informacij, storitev in blaga za starejše in druge osebe, ki so dolgotrajno odvisne od tuje nege in pomoči, je bila vzpostavljena mreža Matija, ki predstavlja mrežo aktivnosti, trženja, informacij in asistence. Institucionalno varstvo starejših opravlja Center slepih, slabovidnih in starejših Škofja Loka s kapaciteto 220 postelj, od tega je ena namenjena začasnim namestitvam. Po podatkih centra je bilo v februarju 2014 v domu 125 občanov iz občine Škofja Loka. CSS po stanju februar 2014 vodi evidenco 12 vlog občanov nastanjenih v drugih domovih po Sloveniji, ki bi želeli namestitev pri njih. V letu 2013 je bilo 20 občanov iz območja UE Škofja Loka premeščenih iz drugih domov v CSS. Število vlog v zadnjem letu močno upada. Čakalna doba za namestitev se posledično krajša in trenutno znaša od 1 meseca do 1 leta, odvisno od zdravstvenega stanja in potreb po negi in oskrbi vlagatelja ter razpoložljivega prostega mesta na oddelku.

Povečuje se vključenost otrok v vrtce

V občini delujeta dva vrtca (javni in zasebni vrtec). V šolskem letu 2012/2013 je po podatkih SURs-a obiskovalo 958 otrok. Nekaj otrok je vključenih v vrtce tudi v sosednjih občinah. Od vseh otrok s stalnim prebivališčem v občini, ki so bili leta 2012 stari od 1–5 let, je bilo 1.012 ali 73,9 % otrok vključenih v vrtce, kar je nad povprečjem regije (71 %) in manj kot v državi (75,4 %). V šolskem letu 2013/2014 oba vrtca obiskuje 972 otrok, po stanju februar 2014 je 16 čakajočih za vstop v vrtec. Leta 2013 je v občini Škofja Loka cca 1.350 v starostni skupini 0-5 let vključenih v vrtec. Ob 80 % vključenosti otrok v vrtec znašajo potrebe po vrtcu cca 1.080 vpisnih mest. Trenutna infrastruktura vrtcev v občini Škofja Loka je na spodnjem robu zagotavljanja potreb in normativov. Povprečna notranja igralna površina v vseh vrtcih v občini znaša 2,40 m²/otroka⁸.

Osnovnošolsko izobraževanje se izvaja v 4 osnovnih šolah (OŠ Cvetka Golarja, OŠ Ivana Groharja, OŠ Jela Janežiča, OŠ Škofja Loka - Mesto). V šolskem letu 2013/2014 je v vseh štirih OŠ in njihovih podružnicah 2.176 učencev.

Glasbena šola Škofja Loka je imela v šolskem letu 2012/2013 503, v šolskem letu 2013/2014 pa 508 učencev, ki so vključeni v 24 različnih programov. Glasbena šola deluje v najetih prostorih Puštalskega gradu, kjer pa se srečuje s pomanjkanjem prostora, zato se pouk odvija na različnih lokacijah po mestu (Glasbena šola Škofja Loka, Letni delovni načrt 2013/14).

Škofja Loka ima razvito srednješolsko mrežo, ki jo sestavljajo 3 srednje šole s 17 programi (Srednja šola za strojništvo – 8 programov, Srednja šola za lesarstvo – 6 programov, Gimnazija Škofja Loka – 3 programi), v katere je v šolskem letu 2013/2014 vpisanih skupaj 1.292 dijakov. V okviru Šolskega centra Škofja Loka deluje tudi Višja strokovna šola za strojništvo in lesarstvo (v šolskem letu

⁷ Indeks staranja predstavlja razmerje med številom oseb, starih 65 let ali več, in številom oseb, mlajših od 15 let, pomnoženo s 100. V kolikor je indeks 100 pomeni, da je število oseb obeh generacij izenačeno.

⁸ Normativ minimalne notranje igralne površine znaša 3 m²/otroka za otroke do 2. leta, 2,6 m²/otroka za otroke od 2-3 leta ter 1,75 m²/otroka v starostni skupini od 3-6 let.

2013/2014 oba programa obiskuje 243 študentov) in nov sodobno opremljen Medpodjetniški izobraževalni center, ki je namenjen dijakom, študentom in odraslim, predvsem na področju praktičnega izobraževanja v podjetjih. Ljudska univerza Škofja Loka izvaja program Fakultete na management.

Več mladih študira

Trend upadanja števila študentov je značilen tako za občino kot za celotno državo. Po zadnjih razpoložljivih podatkih SURS-a je bilo leta 2012 v občini 1.161 študentov, kar predstavlja 50,72 študentov in 10,17 diplomantov na 1000 prebivalcev. To je nad povprečjem Gorenjske (47,15 študentov na 1000 prebivalcev in 9,98 diplomantov na 1000 prebivalcev) in Slovenije (47,52 študentov na 1000 prebivalcev in 10 diplomantov na 1000 prebivalcev).

Nadpovprečna izobrazbena struktura prebivalstva

Izobrazbena struktura v občini se v zadnjem desetletju izboljšuje in je tudi v primerjavi z gorenjskim in slovenskim povprečjem boljša. Po podatkih iz leta 2012 je v občini 4,2 % prebivalstva starejšega od 15 let brez izobrazbe (leta 2002 6,8 %), večina 53,4 % ima nižjo ali srednjo poklicno ter strokovno in splošno izobrazbo (leta 2002 54,6 %), 21,3 % je višje in visoko izobraženih (2002 leta 15,2 %). Delež višje in visoko izobraženih v regiji je 19,2 %.

Število vključenih v vseživljenjsko izobraževanje narašča

K dvigu izobrazbene ravni aktivnega prebivalstva prispeva tudi Ljudska univerza Škofja Loka, ki se odziva na izobraževalne potrebe v okolju. Z izvajanjem programov vseživljenjskega izobraževanja prispeva k dvigu splošne izobraženosti odraslih, obnavljanju in posodabljanju znanja ter prekvalifikacijam ter pridobitvi nove izobrazbe. V šolskem letu 2012/13 je bilo v izobraževanje odraslih vključenih 509 (v šolskem letu 2013/2014 pa 432⁹) občanov Škofje Loke, od tega 85 (37) v srednješolske, 241 (219) v dodiplomske in podiplomske študijske programe, 3 (10) v programe strokovnega izobraževanja, 11(13) v programe integracije priseljencev in 169 (153) v programe splošnega izobraževanja (Ljudska univerza Škofja Loka).

Pestra kulturna dejavnost

Skrb za kulturno ustvarjalnost in kulturno dediščino poteka v okviru organizacij profesionalne in ljubiteljske kulture. V občini na področju kulture delujejo 3 javni zavodi (Loški muzej, Knjižnica Ivana Tavčarja Škofja Loka in Zavod za kulturo¹⁰), nekaj zasebnih zavodov in 44¹¹ društev. Občina je tudi soustanoviteljica Kina Sora d.o.o.. Poleg sredstev za delovanje javnih zavodov, Občina Škofja Loka v letu 2014, prek javnega razpisa namenja 106.000 EUR za sofinanciranje javnih kulturnih programov in kulturnih projektov društev in zasebnih organizatorjev ter za sofinanciranje uporabe prostorov Sokolskega doma društvom in zavodom.

Več kot 1000 prireditev letno

Iz posredovanih podatkov iz Koledarja prireditev, ki ga vodi RAS, ugotavljamo, da je bilo leta 2013 v občini v Koledarju prireditev registriranih 1128 prireditev. Med njimi je bilo 45 % kulturnih, 21 % športnih, 7 % zabavnih, 14 % izobraževalnih, 8 % etnoloških, 5 % prireditev pa dogodkov vezanih na tržnice. Povprečno je bilo objavljenih 94 prireditev mesečno.

Škofjeločani v povprečju berejo več kot povprečni Slovenec

V občini deluje poleg matične knjižnice še krajevna knjižnica na Trati in izposojevalno mesto v Domu oskrbovancev v sklopu CSS Škofja Loka. V letu 2012 je bilo 6.361 članov (2011 leta 6.259), kar predstavlja 27,8 % prebivalcev občine. Člani so si izposodili 415.094 izvodov različnega gradiva oz. v povprečju 14 enot na člana (12 na Gorenjskem, 11 v Sloveniji). V primerjavi z regijo in državo pa so prostorski pogoji za delovanje knjižnice slabi. Po preračunih podatkov iz poročila Splošne knjižnice v številkah (2012) je neto površina knjižnice na uporabnika za 33 % nižja od slovenskega povprečja.

Muzejsko in galerijsko dejavnost opravlja javni zavod Loški muzej. Muzej skrbi za predstavljanje, dopolnjevanje in prenavljanje petih zbirk zgodovine Loškega gospostva (arheološki, zgodovinski, umetnostnozgodovinski, etnološki in prirodoslovni). Likovni program izvaja v treh galerijah: Galeriji na Loškem gradu, Galeriji Ivana Groharja na Mestnem trgu in Miheličevi galeriji v Kašči. Gre za osrednja

⁹ Število udeležencev je dinamičen podatek, saj se občani v izobraževanje vključujejo prek celega leta.

¹⁰ Zavod je formalno registriran, vendar dejavnosti ne opravlja in je trenutno v mirovanju.

¹¹ Lastna analiza na podlagi seznama vseh registriranih društev v februarju 2014.

gorenjska likovna razstavišča. V letu 2013 je zbirke in razstave Loškega muzeja obiskalo 56.007 (56.058 v letu 2012) obiskovalcev.

Po Sklepu o določitvi javne infrastrukture na področju kulture v občini Škofja Loka so v občini štirje objekti opredeljeni kot objekti javne infrastrukture na področju kulture: kompleks Loškega gradu z muzejem na prostem in letnim gledališčem, večnamenska dvorana na Mestnem trgu (današnji Sokolski dom), Kašča in Martinova hiša. Sicer je 9 objektov, ki so v javni lasti in namenjeni dogodkom na področju kulture. Sokolski dom s svojimi prireditvenimi dvoranami in galerijo predstavlja osrednji kulturni center občine. V njem se je v letu 2013 zvrstilo okrog 200 dogodkov in 4 odmevnejše razstave. Za kulturno dogajanje na podeželju so izrednega pomena tudi **večnamenski domovi krajevnih skupnosti** (na območju občine 3 in sicer na Godešiču, v Sv. Duhu in na Logu). Nekateri objekti so zastareli, energetsko potratni in zato potrebni obnove.

Raznovrstna športna dejavnost in infrastruktura

V občini Škofja Loka je 37 objektov javne športne infrastrukture, med njimi 10 pokritih in 27 objektov na prostem. Občina je lastnik 21 objektov, 9 jih je v lasti KS, ostali so v zasebni lasti ali pa zanje lastništvo v uradnih evidencah ni opredeljeno. Občina po površini pokritih športnih površin na prebivalca presega državno povprečje (0,51 m²/prebivalca, v RS 0,32 m²/prebivalca), precej pod povprečje pa se uvršča po kazalniku odprtih športnih površin na prebivalca (2,24 m²/prebivalca, v RS 2,87 m²/prebivalca). Zavod za šport upravlja Bazena Stara Loka, Športno dvorano Podena s tenis igrišči in Športno dvorano Trata, pogodbeno je Zavod zadolžen za spremljanje in pomoč pri upravljanju občinskega športnega kompleksa na Bukovici ter za odbojbarska igrišča na mivki ob telovadnici Jela Janežiča. Zavod za šport v času sezone beleži 1400 uporabnikov športnih dvoran dnevno.

Relativno zdravo socialno okolje, čeprav število prejemnikov socialne pomoči narašča

Naloge socialnega varstva otrok, mladostnikov, družine, odraslih ter posrednika socialnih transferjev za območje občine opravlja Center za socialno delo Škofja Loka. Na območju občine je dostopna večina programov pomoči ranljivim skupinam (npr. LAS za preprečevanje zasvojenosti, varna hiša, programi za pomoč osebam s težavami v duševnem zdravju, prostori za brezdomce, dnevni center za mlade, PUM, skupine za samopomoč starejšim, zaposlitveni center za invalide, ...). Programe poleg CSD, VDC in CSS ponujajo tudi številne nevladne organizacije. Po podatkih iz februarja 2014 je na območju občine registriranih 18 humanitarnih društev¹². Poročilo CSD za leto 2012 ugotavlja, da je kljub majhnemu lokalnemu prostoru socialna problematika po posameznih socialnih skupinah v občini Škofja Loka prisotna. V občini narašča število prejemnikov socialne pomoči. Po podatkih SURS je leta 2007 socialno pomoč prejelo 597 oseb in 138 oseb izredno socialno pomoč (15 oseb /1000 prebivalcev), leta 2011 pa 606 oseb in 314 oseb izredno socialno pomoč (22 oseb/1000 prebivalcev). V letu 2012 se je spremenil sistem dodeljevanja socialnih pomoči, zato po tem letu podatki niso več primerljivi.

Podpovprečna dostopnost do zdravstvenih storitev¹³

V skladu z zakonom o zdravstvenem varstvu občina določa in zagotavlja mrežo javne zdravstvene službe na primarni ravni. Za območje občine zdravstveno službo zagotavlja OZG s svojo enoto, Zdravstvenim domom v Škofji Loki in koncesionarji. Delež koncesionarjev je nad slovenskim povprečjem (33 % na področju splošne družinske medicine in kar 100 % v zobozdravstvu). Dostopnost do zdravstvenih storitev je merljiva na ravni UE Škofja Loka in kaže na 3 % zaostanek za slovenskim povprečjem pri splošni družinski medicini in zobozdravstvu ter kar 16 % zaostajanje pri dostopnosti fizioterapevta in 14,4 % zaostajanje pri negi in patronažni dejavnosti. Z rastjo in staranjem prebivalstva se bo v naslednjih letih povečala potreba po dodatnih zdravstvenih storitvah kakor tudi potreba po dodatnih prostorih, saj je obstoječi zdravstveni dom povsem poln.

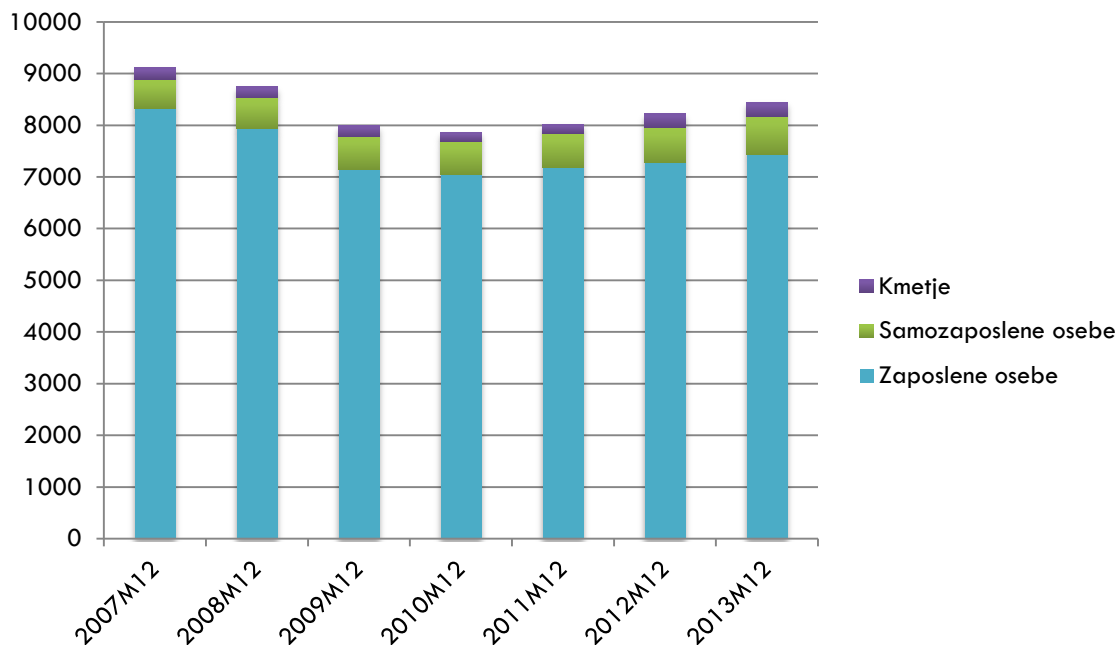
¹² Lastna analiza na podlagi seznama vseh registriranih društev v februarju 2014.

¹³ Strategija razvoja primarnega zdravstva v občini Škofja Loka do leta 2020, Osnovno zdravstvo Gorenjske, oktober 2012

3.1.3. Naše gospodarsko okolje

9.247 delovno aktivnega prebivalstva in 8.449 delovnih mest

Zaradi posledic gospodarske krize se je število delovnih mest v občini Škofja Loka v obdobju december 2007- december 2013 znižalo za 664, za 565 pa je upadlo število aktivnega prebivalstva s stalnim prebivališčem v občini. V zadnjem letu se kažejo znaki okrevanja, saj je trend rasti delovno aktivnega prebivalstva v občini v letu 2013 v primerjavi z letom 2012 ugodnejši (+4%) kot v Sloveniji (-2%).



Graf 3 Gibanje števila delovnih mest v občini Škofja Loka med letoma 2007 in 2013 (Vir: SURS)

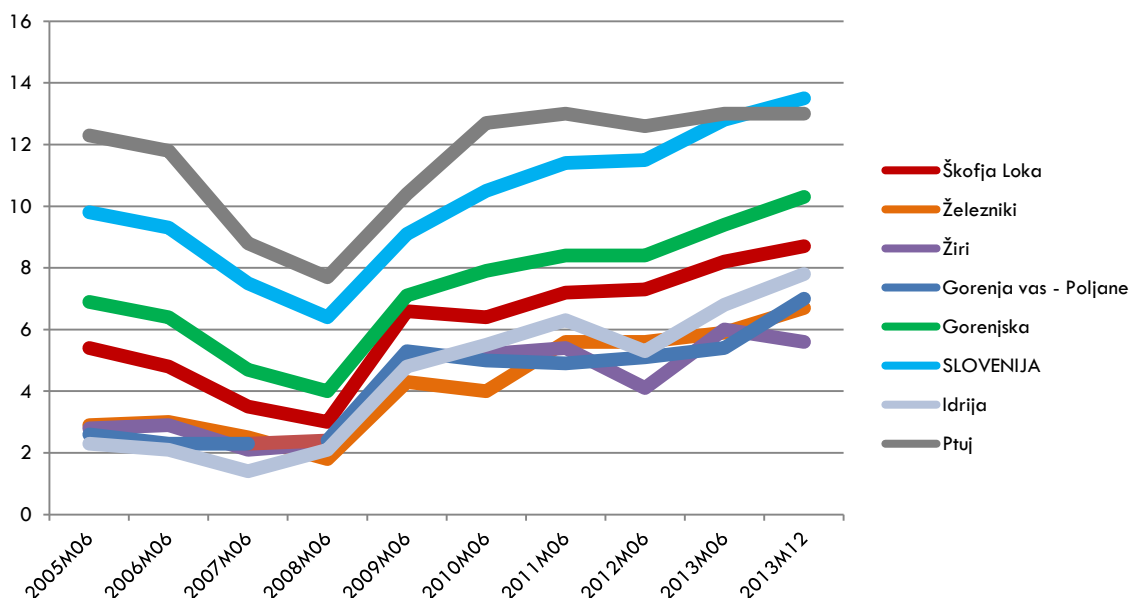
878 registrirano brezposelnih oseb, nadpovprečno visok delež brezposelnih mladih

Tako kot v Sloveniji in na Gorenjskem, se je tudi v Škofji Loki stopnja registrirane brezposelnosti v zadnjih 6 letih povečevala, čeprav je ves čas nižja od gorenjskega in slovenskega povprečja. Decembra 2013 je stopnja brezposelnosti v občini Škofja Loka znašala 8,7 %, kar je manj od gorenjskega (10,3 %) in slovenskega (13,5 %) povprečja. Konec leta 2008 je bilo v občini Škofja Loka 399 registrirano brezposelnih oseb, konec decembra 2012 851, decembra 2013 pa 878. Struktura brezposelnih oseb v občini Škofja Loka decembra 2013 pokaže, da med brezposelnimi prevladujejo **moški (52,2 %)** ter **starejši od 50 let – 29 %**. **Vedno več je brezposelnih mladih. Delež brezposelnih mladih do 30 let je znašal kar 32 %, kar je več kot slovensko povprečje (26,2 %)**. (SURS, december 2013).

Ca. 5.000 oseb oz. 56 % prebivalstva se vozi na delo izven občine, 51,2 % jih na delo prihaja iz drugih občin. Od delovno aktivnega prebivalstva občine Škofja Loka jih je bilo leta 2012 3.885 oz. 44 % zaposlenih v domači občini, ostali so zaposleni v drugih občinah. Največ se jih vozi na delo v Ljubljano (25 %), v Kranj (12 %), Železnike (5 %) in v Gorenjo vas - Poljane (2 %). Po podatkih iz leta 2012 se na delo v Občino Škofja Loka dnevno vozi največ ljudi iz Kranja 10,3 %, Gorenje vasi - Poljan (8,6 %), Železnikov (7 %) in Ljubljane (6,3 %). (SURS, 2012).

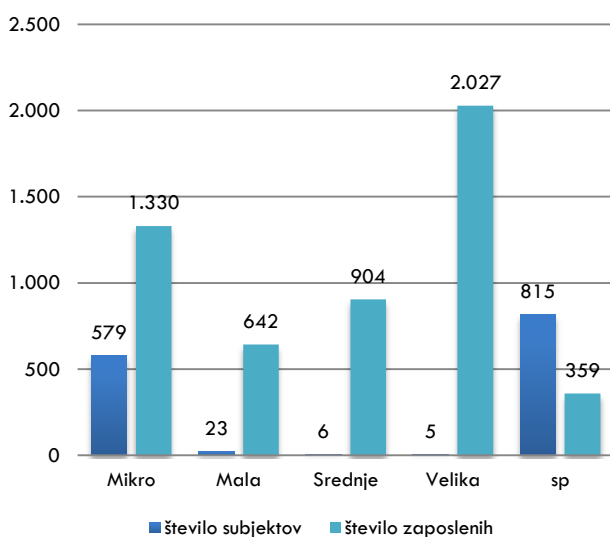
Število poslovnih subjektov in obseg poslovanja raste, upada število zaposlenih

Po podatkih AJPEŠ-a je leta 2012 v občini Škofja Loka poslovalo 815 (2007 - 688) samostojnih podjetnikov in 613 (2007 - 518) gospodarskih družb. Kljub povečanju števila samostojnih podjetnikov se je njihovo poslovanje skrčilo. **Samostojni podjetniki** so v letu 2012 zaposlovali le še 359 oseb (2007 – 562) in skupaj ustvarili 46,8 mio EUR (2007 – 62,6 mio EUR) prihodkov. **V gospodarskih družbah** je bilo v letu 2012 4.903 (leta 2007 kar 6.204) zaposlenih, kar predstavlja 12,9 % vseh na Gorenjskem. Kljub upadu števila zaposlenih pa so gospodarske družbe povečale obseg poslovanja iz 650 mio EUR leta 2007 na 652 mio EUR leta 2012 (11,6 % na Gorenjskem) in čisti dobiček iz poslovanja iz 29,87 mio EUR na 39,78 mio EUR.

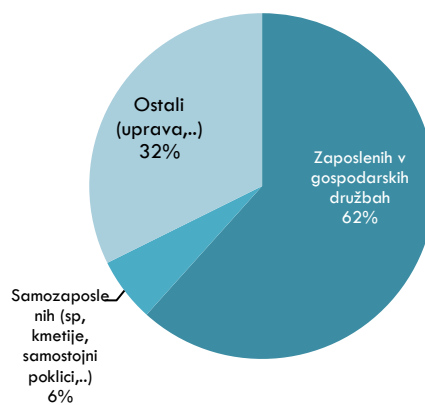


Graf 4 Primerjava gibanja stopnje brezposelnosti med izbranimi občinami, regijo in RS med leti 2005 in 2013 (vir: SURS)

Strukturo gospodarskih družb po velikosti, dejavnostih in zaposlenih povzemamo po dosegljivih podatkih AJPES za leto 2012. Med njimi so prevladovala mikro podjetja¹⁴ (94,5 % vseh družb), ki so zaposlovala 27,1 % vseh zaposlenih v gospodarskih družbah (na Gorenjskem 26% zaposlenih v mikro družbah, v Sloveniji 27,7 %). Največji delež zaposlenih v Občini Škofja Loka je bil v 5 velikih gospodarskih družbah (41,3 %). Kar 72 % (3.531) vseh zaposlenih v gospodarskih družbah deluje v predelovalni dejavnosti, 6,77 % vseh zaposlenih v gospodarskih družbah pa je na področju gradbeništva in 6,47 % na področju trgovine.



Graf 5 Velikostna struktura poslovnih subjektov v občini Škofja Loka leta 2012 (Vir: AJPES)



Graf 6 Struktura delovnih mest v občini Škofja Loka leta 2012¹⁵

¹⁴ Med mikro podjetja se prištevajo podjetja z do 10 zaposlenimi in do 2 mio EUR prometa ali do 2 mio EUR bilančne vsote.

¹⁵ Lastni preračun pripravljavcev dokumenta na podlagi podatkov SURS in AJPES.

Tabela 1 Največja podjetja po prihodkih s sedežem v občini Škofja Loka v letu 2012 (Vir: AJPES)

Največja podjetja v občini 2012	Skupni prihodki v EUR 2012	Število zaposlenih 2012 ¹⁶
1. LTH ULITKI D.O.O.	127,282,542	1,182
2. KNAUF INSULATION, D.O.O., INDUSTRIJA TERMIČNIH IZOLACIJ, ŠKOFJA LOKA	103,701,364	410
3. FILC TOVARNA FILCA D.D.	49,603,046	193
4. INDRAMAT ELEKTROMOTORJI, PROIZVODNJA ELEKTRIČNIH MOTORJEV, D.O.O., ŠKOFJA LOKA	36,015,000	250
5. SIBO G. RAZVOJ IN PROIZVODNJA EMBALAŽE, D.O.O.	25,498,871	185
6. DIFA TLAČNA LIVARNA IN OBDELAVA ULITKOV D.O.O.	15,240,546	104
7. EGP EMBALAŽNO GRAFIČNO PODJETJE D.D.	13,760,619	144
8. LOŠKE MESSINE D.O.O.	12,108,610	49

Plače so na ravni slovenskega povprečja. Povprečna mesečna neto plača je bila decembra 2013 v občini Škofja Loka 1.050,72 EUR, v Sloveniji pa 1.007,65 EUR.

Nižja izobrazbena struktura zaposlenih na delovnih mestih v občini Škofja Loka

V nasprotju z ugodno izobrazbeno strukturo prebivalstva je izobrazbena struktura zaposlenih na delovnih mestih, s sedežem v občini Škofja Loka, slabša. Analiza kaže, da delovna mesta v Škofji Loki zaseda 24,51 % oseb z visoko in višjo izobrazbo (na Gorenjskem 27,35 %, v Sloveniji 29,40 %), delovna mesta z osnovnošolsko ali nižjo izobrazbo pa kar 15,58 % oseb (na Gorenjskem 13,2 % in v Sloveniji 12,92 %).

Kmetijstvo povečuje obseg: 459 kmetijskih gospodarstev, 126 registriranih dopolnilnih dejavnosti, 279 samozaposlenih kmetov

Na območju občine Škofja Loka je bilo po podatkih Popisa kmetijskih gospodarstev leta 2010 459 kmetijskih gospodarstev. Decembra 2013 je bilo 279 oseb samozaposlenih kot kmet. 339 oziroma 73,9 % kmetij se ukvarja s pašno živinorejo, 54 oz. 11,8 % pa s pridelovanjem poljščin.

V občini Škofja Loka je skupno 9.209 ha zemljišč, od tega kmetijskih zemljišč 3.208 ha (34,8 %), gozda 5.919 ha (64,3 %) in nerodovitnih 82 ha. Od skupne površine kmetijskih zemljišč je 3.138 ha kmetijskih zemljišč v uporabi, kar je 21,5 % glede na celotno površino občine (v Sloveniji 23,4 %). Po rabi kmetijskih zemljišč pa so leta 2010 prevladovali travniki in pašniki (72,5 % - 2.274 ha), 26,3 % je bilo njiv (826 ha) ter 1,2 % trajnih nasadov (38 ha). Največ njiv je bilo posejanih s krmnimi rastlinami (541 ha - 65,5 %) in žiti (26,5 %). Prevladujejo kmetijska gospodarstva s 5-10 ha kmetijskih zemljišč v uporabi (143 kmetij - 31,2 %), kar presega podatke o velikosti kmetij na nivoju Slovenije (23,5 %). 101 kmetijsko gospodarstvo ima 10 ha in več kmetijskih zemljišč v uporabi, kar je 22 % glede na celotno število gospodarstev (v Sloveniji 15,3 %). Povprečno pa kmetijsko gospodarstvo obdeluje 6,8 ha kmetijskih zemljišč (6,4 ha v Sloveniji). Površina kmetijskih zemljišč v uporabi na 1.000 prebivalcev je v Škofji Loki precej nižja od podatka na nivoju Slovenije (138 ha v Škofji Loki, 232 ha v Sloveniji).

Na območju Škofje Loke je bilo oktobra 2013 po podatkih Ministrstva za kmetijstvo in okolje registriranih 126 dopolnilnih dejavnosti, 62 kmetij ima registrirano dopolnilno dejavnost, od tega 29 takih z več dejavnostmi. Po vrsti dejavnosti prevladujejo storitve s kmetijsko in gozdarsko mehanizacijo ter opremo (43 % - 54 dejavnosti), sledijo dejavnosti predelave kmetijskih pridelkov, medu, zelišč in gozdnih sortimentov (25 % - 32 dejavnosti), 12 % oz. 15 nosilcev pa se ukvarja s turizmom na kmetiji.

Z generacijskimi spremembami na kmetijah je tako kot na Gorenjskem tudi na območju Škofje Loke opaziti dvig izobrazbene ravni kmetov. 63,7 % gospodarjev na Gorenjskem (85,7 % leta 2000) je imelo glede na Popis kmetijskih gospodarstev 2010 zgolj praktične izkušnje s področja kmetijstva, 28,6 % gorenjskih gospodarjev (26,7 % v Sloveniji) pa ima opravljene tečaje iz kmetijstva.

¹⁶ Vsa delovna mesta niso v občini, ker AJPES beleži število zaposlenih po sedežu podjetja in ne po kraju dela. V primeru večje družbe oz. skupine so zato všteta tudi delovna mesta v drugih krajih, kjer se nahajajo njihova hčerinska podjetja.

Turizem

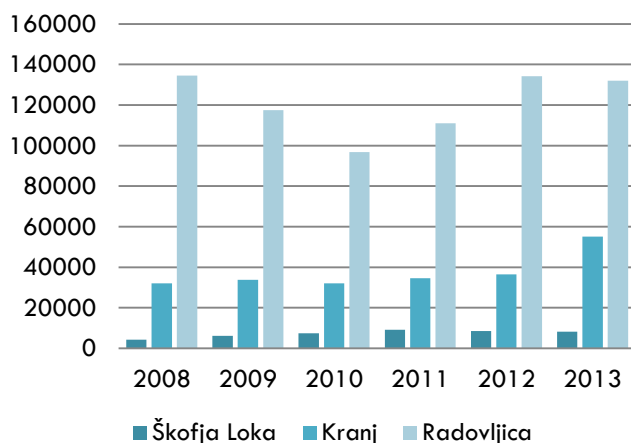
Osrednja turistično-rekreacijska razvojna območja v občini Škofja Loka predstavljajo mesto Škofja Loka, območje Stari vrh s smučiščem in območje Visoko pri Poljanah. Občina Škofja Loka je glede na majhen obseg namestitvenih zmogljivosti pretežno izletniška destinacija, kamor obiskovalci pridejo za nekaj ur. **Prevladujejo dnevni individualni obiskovalci** (izletniki, rekreativci – pohodniki, kolesarji, ribiči, šolske skupine,...), med katerimi je v poletnem času veliko tujcev. Zaradi navedenega je za učinke turizma potrebno primerjati tako podatke o številu obiskovalcev po posameznih turističnih atrakcijah kot tudi podatke o nočitvah.

Enodnevnne obiskovalce privlačijo:

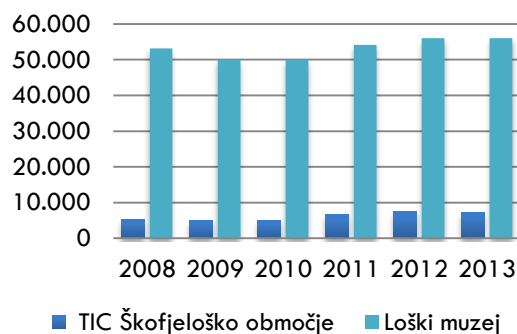
- ogled starega mestnega jedra (op. v letu 2013 je TIC Škofjeloško območje obiskalo 7.239 turistov; Loški muzej Škofja Loka 56.007 obiskovalcev; Center DUO 6.400 obiskovalcev in 800 udeležencev rokodelskih delavnic; Nacetova hiša v Puštalu in Kapucinska knjižnica pa ne beležita spremembe obiskovalcev),
- smučišče Stari vrh (61.800 obiskovalcev v zimski sezoni 2012/2013),
- pohodništvo in kolesarjenje po Škofjeloškem hribovju (40.000 obiskovalcev v koči na Lubniku v letu 2013) in
- najodmevnejše prireditve (Smučanje po starem, Pokal Loka, Sejem starin, Kolesarjenje po starem, Festival Pisana Loka, Historial Škofja Loka, Teden obrti in podjetništva, Teden podeželja, Luft – loški umetniški festival, O'glasbena Loka, Tek 4 mostov, Beli december, skupno 15.000 obiskovalcev v letu 2013).

Po podatkih RAS je bilo v letu 2012 v občini Škofja Loka 13 ponudnikov namestitvenih zmogljivosti s skupaj **210 ležišč**, med njimi 42 ležišč v 2 malih hotelih, 52 ležišč na 2 turističnih kmetijah, 29 ležišč pri 4 ponudnikih apartmajev, 65 ležišč v 3 gostiščih, 18 ležišč v planinski koči na Lubniku in 4 ležišča pri zasebnemu oddajalcu sob. Skupaj ponudba ležišč v občini predstavlja manj kot 1% vseh ležišč na Gorenjskem. V občini ni mestnega hotela, kampa in parkirišča za avtodome.

Leta 2013 je občina po uradnih podatkih SURS beležila 3.626 prihodov turistov (4,6 % več kot leto poprej) in 8.188 nočitev (4,4 % manj kot leto poprej). Doba bivanja tako kot povsod po Sloveniji pada in je lani v Škofji Loki znašala 2,3 dni (Gorenjska 2,5, Slovenija 2,8). V dejavnosti gostinstva in turizma je po podatkih AJPEŠ-a leta 2012 v občini poslovalo 79 subjektov s 105 zaposlenimi, ustvarili pa so 7 mio EUR prihodkov.



Graf 7 Primerjava gibanja nočitev v občini Škofja Loka, Kranj in Radovljica med leti 2008 in 2013 (Vir: SURS)



Graf 8 Gibanje števila obiskovalcev Loškega muzeja in TIC (Vir: RA Sora, Loški muzej)

3.1.4. Naše institucionalno okolje in finančni okvir

15 javnih ustanov in podjetij z 831 zaposlenimi

Za uresničevanje vseh zakonsko predpisanih nalog občine je pomembno učinkovito delovanje vseh njenih služb, zavodov, javnih podjetij in njihovo sodelovanje z javnim sektorjem in civilno družbo. Občina Škofja Loka je ustanoviteljica ali soustanoviteljica 15 javnih zavodov in podjetij, v katerih je bilo konec leta 2012 831 zaposlenih. Skupaj z občinsko upravo občinski javni zavodi in podjetja predstavljajo osnovni kadrovski in organizacijski potencial za uresničevanje razvojnih ciljev občine.

Tabela 2 Pregled javnih zavodov in podjetij, katerih ustanoviteljica je Občina Škofja Loka

	Število zaposlenih	Prihodki iz proračuna občine 2012	Vsi prihodki organizacije v 2012 v EUR	Opomba	
Izobraževanje in varstvo otrok					
1	OŠ Cvetka Golarja	94	194.896,00	3.051.275,00	
2	OŠ Škofja Loka - Mesto	92	144.898,44	2.859.848,37	
3	OŠ Ivana Groharja	79	150.842,70	2.340.951,34	
4	OŠ Jela Janežiča	51	55.877,00	1.270.438,00	Prihodki iz proračuna občin Medvode, Vodice, MO Kranj 26.278,00 EUR.
5	Glasbena šola Škofja Loka	30		973.371,00	
6	Vrtec Škofja Loka	139	2.497.688,75	3.931.156,20	Prihodki drugih občin 117.757,42 EUR.
7	Ljudska univerza Škofja Loka	6	14.112,00	504.192,00	Soustanoviteljice 4 občine.
Kultura in šport					
8	Loški muzej Škofja Loka	10	101.264,00	605.704,00	
9	Knjižnica Ivana Tavčarja Škofja Loka	17	673.068,55	824.121,40	Soustanoviteljice 4 občine.
10	Zavod za kulturo Škofja Loka	0	0,00	0,00	Ustanovitev 2008, direktor zavoda še ni imenovan, zavod v 2012 še ni posloval.
11	Zavod za šport Škofja Loka	11	144.097,00	518.102,00	
Zdravstvo					
12	Osnovno zdravstvo Gorenjske	103		34.567.080,63	8 enot oziroma zdravstvenih domov in uprava ZD ŠK
13	Javni zavod Gorenjske lekarne	169		39.252.398,00	
Razvojne institucije					
14	RA Sora	12	246.494,25	696.892,05	
15	BSC, Poslovno podporni center Kranj, d.o.o.	18	30.897,00	1.772.515,00	
Skupaj		831	4.254.135,69	93.168.044,99	

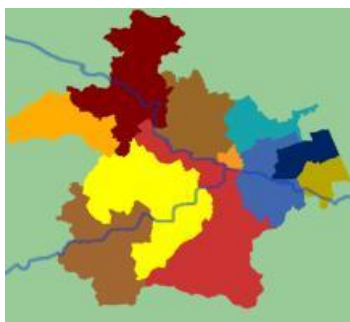
Vir: Občina Škofja Loka, AJPEŠ

Dejavna civilna družba

Na območju občine Škofja Loka je bilo po podatku Registra društev februarja 2014 registriranih 220 društev, med njimi 85 na področju športa, 41 na področju kulture, 18 humanitarnih društev, 10 gasilskih društev ter 66 društev, iniciativ in klubov, v katere se povezujejo občani zaradi drugih raznovrstnih poklicnih, okoljskih, krajevnih, prostočasnih in drugih interesov. Nevladne organizacije pomembno prispevajo k večji raznolikosti ponudbe storitev na področju družbenega življenja, kakovosti in varnosti življenja občanov Škofje Loke.

11 krajevnih skupnosti

Občina Škofja Loka je zelo razčlenjena občina, zato je pomembno organizirano povezovanje lokalnih okolij na nižjem teritorialnem nivoju. Občina je razdeljena na 11 krajevnih skupnosti, ki pomembno prispevajo k urejenosti, družbenemu življenju in kakovosti življenja v posameznih naseljih.



1. KS Bukovica, Bukovščica
2. KS Godešič
3. KS Log
4. KS Reteče – Gorenja vas
5. KS Sv. Duh
6. KS Trata
7. KS Škofja Loka – Mesto
8. KS Kamnitnik
9. KS Stara Loka Podlubnik
10. KS Zminec
11. KS Sv. Lenart - Luša

Karta 4 Teritorialna členitev občine na krajevne skupnosti (Vir: Občina Škofja Loka)

Okoljska in zdravstvena dejavnost v večji meri potekata prek koncesij

Pomemben del javnih služb in storitev se v občini Škofja Loka opravlja v zasebnem sektorju prek podeljenih koncesij. Leta 2018 poteče veljavnost večine koncesijskih pogodb na področju gospodarskih javnih služb, razen ravnanja s komunalnimi odpadki.

Tabela 3 Pregled podeljenih koncesij v občini Škofja Loka

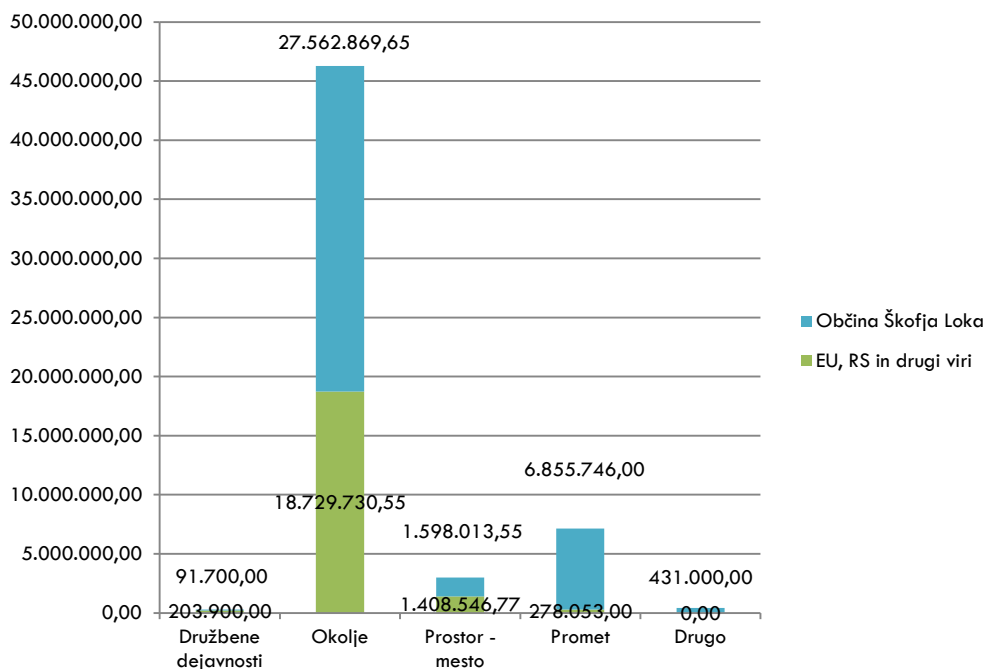
Št.	Področje koncesije	Koncesionar	Leto podelitve	Leto zaključka
1	Ravnanje s komunalnimi odpadki	Loška komunala, oskrba z vodo in plinom d.d. Škofja Loka	1.7.2000	30.6.2020
2	Odlaganje ostankov komunalnih odpadkov	Loška komunala, oskrba z vodo in plinom d.d. Škofja Loka	1.1.1999	31.12.2018
3	Odvajanje komunalnih in padavinskih voda na čistilno napravo in čiščenje	Loška komunala, oskrba z vodo in plinom d.d. Škofja Loka	1.1.1999	31.12.2018
4	Oskrba s pitno vodo	Loška komunala, oskrba z vodo in plinom d.d. Škofja Loka	1.1.1999	31.12.2018
5	Oskrba s plinom ter upravljanje in vzdrževanje plinovodne infrastrukture	Loška komunala, oskrba z vodo in plinom d.d. Škofja Loka	1.1.1999	31.12.2018
6	Obdelava določenih vrst komunalnih odpadkov in odlaganje ostankov predelave ali odstranjevanje komunalnih odpadkov	Saubermacher Slovenija, d.o.o., Murska Sobota	4.1.1999	31.3.2018
7	Osnovno zdravstvo	9 različnih izvajalcev + 1 izvajalec storitev ne-nujnih reševalnih prevozov	Različno (od 4/97 do 9/06)	nedoločen čas
8	Zobozdravstvo	9 različnih izvajalcev (od tega 3 opravljajo dejavnost izven občine)	Različno (4/94 do 6/12)	nedoločen čas
9	Lekarniška dejavnost	1 izvajalec	19/5/93	nedoločen čas

Finančni okvir

Razvojni finančni potencial proračuna Občine Škofja Loka je ocenjen na podlagi analize realiziranih proračunov občine za obdobje 2007 - 2013. Analiza preteklih proračunov pokaže, da:

- je približno polovica celotnih odhodkov proračuna namenjenih tekočim odhodkom in transferom;
- znašajo namenski prihodki proračuna, ki morajo biti porabljeni za vlaganje v premoženje občine med 13 % in 36 % (2007-2014, brez EU virov);
- je razvojni in kreditni potencial proračuna občine Škofja Loka zaradi izvedbe velikih projektov na področju vodooskrbe, odvajanja in čiščenja odpadnih voda do leta 2016 že v večji meri preobremenjen;
- bi po letu 2016 proračun Občine Škofja Loka lahko ob enaki dinamiki financiranja in nespremenjenih pogojih financiranja občin letno zagotovil cca 3 mio EUR lastnih razvojnih sredstev za realizacijo investicijskih odhodkov in transferov.

Vendar pa trenutna finančna in gospodarska situacija predstavlja veliko tveganj (kot npr. uvedba davka na nepremičnine, ki posega v doslej avtonomni občinski finančni vir, potencialno zmanjšanje prihodkov državnega proračuna za primerno porabo, povečevanje števila neplačnikov poslovnih prostorov in stanovanj, nadaljevanje socialnih tisk povečuje pritisk na socialne programe in rast obsega subvencij za vrtce, ...), zato se za potrebe načrtovanja te strategije predlaga upoštevanje lastnega finančnega potenciala, namenjenega razvojnim projektom občine v **višini 3 mio EUR od vključno leta 2017 naprej**.



Graf 9 Struktura investicijskih projektov v obdobju 2013 – 2015 v Občini Škofja Loka (Vir: Proračun Občine Škofja Loka za leto 2013 z NRPji)

3.2. Razvojni izzivi in priložnosti

Današnji položaj občine Škofja Loka z vidika zagotavljanja kakovosti bivanja občanov in pogojev za poslovanje podjetij ter v odnosu do sosednjih in konkurenčnih občin v regiji smo ovrednotili skozi SWOT analizo. Pri tem smo upoštevali ocene udeležencev delavnic in poglede občanov izražene prek spletnega vprašalnika. Analiza predstavljena v spodnji preglednici prikazuje najpomembnejše notranje potencialne in opredeljuje priložnosti občine, na katerih temelji prihodnji razvoj. Po drugi strani so prepoznane ključne pomanjkljivosti in razvojne ovire v občini Škofja Loka, ki jih je potrebno odpraviti. Izvajanje strategije bodo spremljala tudi tveganja. Nanje občina sama ne more vplivati, mora pa se jih zavedati in poskrbeti za pravočasno ukrepanje, v kolikor oceni, da posamezen dejavnik lahko bistveno ogrozi doseganje postavljenih ciljev.

Tabela 4 Analiza prednosti, slabosti, priložnosti in tveganj občine Škofja Loka

Prednosti	Slabosti
<ol style="list-style-type: none"> 1. Geostrateški položaj 2. Izjemna kulturna dediščina 3. Bližina narave in ohranjenost okolja 4. Uspešna podjetja, obrtno podjetniška tradicija in znanja 5. Kakovostne srednje in višje šole, še posebej tehnične 6. Razvita športna infrastruktura 7. Raznolika kulturna ustvarjalnost 8. Relativno ugodni demografski trendi 9. Prostovoljstvo in društvena dejavnost 10. Močna lokalna pripadnost 11. Sodelovanje občin na Škofjeloškem in pestro mednarodno sodelovanje 12. Sprejet Občinski prostorski načrt 	<ol style="list-style-type: none"> 1. Slabe prometne povezave do glavnih prometnic in neurejena prometna infrastruktura 2. Odsotnost strategij 3. Visoka brezposelnost med mladimi 4. Pomanjkljiva turistična infrastruktura in neprepoznavni turistični produkti 5. Neurejen ožji in širši urbani del mesta, vključno z zelenimi površinami 6. Neenakomeren infrastrukturni razvoj mesta in podeželja 7. Prazne stavbe in degradirane površine 8. Neustrezni prostori knjižnice in vrta 9. Energetsko potratni javni objekti 10. Nezadostna pokritost s širokopasovnim omrežjem 11. Slaba informiranost starejših 12. Premalo dostopnih stanovanj in storitev za mlade družine 13. Odsotnost koordinacije med javnimi institucijami in civilno družbo
Priložnosti	Tveganja
<ol style="list-style-type: none"> 1. Dokončanje obvoznic & povezovalnih cest 2. Prostorska in vsebinska prenova SMJ 3. Specializacija v 4 dejavnosti in znanja 4. Podpora start – up podjetjem 5. Pritegniti investitorje 6. Rast okoljske zavesti in družbene odgovornosti 7. Medgeneracijsko sodelovanje in nadgradnja storitev za pomoč starejšim 8. Lokalna samooskrba s hrano in energijo 9. Mednarodno odpiranje na vseh segmentih 10. Internet, družbena omrežja, e-storitve 11. Boljše izkoriščanje železnice 12. Prenova in oživljanje vasi in trgov 13. Koriščenje EU virov 14. Vključevanje zasebne pobude v vsa področja lokalne samouprave 	<ol style="list-style-type: none"> 1. Nadaljevanje gospodarske krize 2. Zmanjšanje finančne sposobnosti občine 3. Politična nestabilnost države 4. Preoptimistično načrtovanje in previsoka pričakovanja 5. Neskladna in neživiljenjska zakonodaja ter sektorske politike 6. Staranje prebivalstva 7. Negativni vplivi klimatskih sprememb na obratovanje smučišča, pojav poplav, plazov in drugih naravnih nesreč 8. Časovno prelaganje izvedbe ključnih državnih naložb na območju občine

Iz predhodnih analiz lahko ugotovimo, da občino Škofja Loka danes v odnosu do sosednjih občin, regije in države opredeljuje **pet ključnih razvojnih izzivov, ki jih je s to strategijo potrebno prednostno obravnavati:**

➔ **Izziv 1: IZBOLJŠANJE PROMETNEGA SISTEMA IN DOSTOPNOSTI**

Škofja Loka ima ugoden geo-strateški položaj, vendar pa izredno slabo prometno povezavo do strateških prometnic in vozlišč ter neurejeno prometno infrastrukturo v mestnem središču. Oboje ogroža normalno in varno mobilnost občanov, predstavlja oviro za večjo konkurenčnost gospodarstva, privabljanje investorjev, razvoj turizma ter ohranjanje in oživljanje starega mestnega jedra. Boljša povezanost in pretočnost prometa Škofje Loke posredno pomeni tudi izboljšanje dostopnosti za ostale občine škofjeloškega območja in Severne Primorske. Izgradnja infrastrukture in uvedba ukrepov za spodbujanje trajnostne mobilnosti je ena od prednostnih usmeritev Slovenije in programov Evropske kohezijske politike v obdobju 2014-2020.

➔ **Izziv 2: VAROVANJE OKOLJA IN NARAVE**

Občani Škofje Loke so zelo ponosni na kakovosten bivanjski prostor, ki jim omogoča neposreden stik z naravo. Dosedanja intenzivna vlaganja v okoljsko infrastrukturo v urbanih delih občine bo potrebno nadgraditi z izboljšanjem okoljske infrastrukture na podeželju ter z večjo skrbjo upravljati z energijo. Pomemben izziv občine predstavlja zagotavljanje ohranjanja naravnih virov (še zlasti vodnih) in narave, ob hkratnem aktiviranju njene trajnostne rabe za rekreacijo in turizem ter izrabe gozdov in kmetijskih zemljišč za povečanje lokalne samooskrbe s hrano in posledično zaposlovanja. Po drugi strani pa večjo pozornost zahtevajo degradirane urbane površine.

➔ **Izziv 3: OŽIVLJANJE STAREGA MESTNEGA JEDRA**

Srednjeveško mestno jedro Škofje Loke je osrednji element zunanje prepoznavnosti občine, izjemno kulturno bogastvo ter potencial, ki žal zaradi težav s prometom, zaostajanjem v prenovi ter pomanjkanjem zasebnih investorjev v ključne objekte ne izkorišča priložnosti in trendov v turizmu. Odločitev za celosten pristop k prostorski in vsebinski prenovi starega mestnega jedra s širšim vplivnim območjem je pomembna z vidika kvalitete življenja in ohranjanja vitalnosti mestnega središča ter večje privlačnosti za investitorje v neizkoriščene objekte v mestnem središču. Poseben izziv predstavlja usklajevanje interesov občanov, turizma/kulture, trgovskih in drugih poslovnih dejavnosti v mestnem jedru in tudi na celotnem območju destinacije (občine Škofja Loka).

➔ **Izziv 4: ZAGOTAVLJANJE GENERACIJSKEGA IN SOCIALNEGA RAVNOTEŽJA**

Škofja Loka, tako kot celotna Slovenija in Evropa, beleži naglo rast starejših generacij, zato je pomembna prednost in izziv za prihodnost občine ohranjanje današnje vitalnosti prebivalstva (t.j. števila rojstev) ter iskanje ustreznega ravnotežja med generacijami. Poskrbeti bo potrebno za ukrepe, ki bodo spodbudili mlade in mlade družine, da ostanejo v občini, hkrati pa zagotoviti tako srednjim kot starejši generaciji kakovostno, dostopno ter finančno vzdržno ponudbo izobraževalnih, zdravstvenih, socialno-varstvenih, športno-rekreacijskih in kulturnih programov ter infrastrukture.

➔ **Izziv 5: GOSPODARSKA SPECIALIZACIJA IN RAST**

V primerjavi z drugimi gorenjskimi občinami je škofjeloško gospodarstvo kljub krizi uspelo obdržati svoja temeljna jedra, obseg poslovanja in konkurenčnost, čeprav tudi na račun zmanjševanja števila zaposlenih. Med konkurenčnimi prednostmi Škofje Loke podjetniki izpostavljajo tehnična in proizvodna znanja ljudi, prisotnost programsko naprednih srednjih in višjih šol v občini ter prihodnjo prednostno usmeritev v 4 panoge: lesna dejavnost, kovinsko predelovalna dejavnost, turizem in proizvodnja hrane (samooskrba). Pristojnosti občine na področju pospeševanja gospodarstva so omejene, zato ključen izziv predstavlja, kako ohraniti dovolj spodbudno lokalno poslovno in infrastrukturo okolje, da bodo tu podjetja ostala in rasla, da bodo tu podjetja nastajala in prihajala nova ter da bomo izboljšali možnosti za zaposlovanje mladih, še posebej v štirih prepoznanih perspektivnih panogah.

4. Škofja Loka 2025+: vizija in poslanstvo

4.1. Vizija

Skozi proces razvojnega načrtovanja smo se osredotočili na bistvene dejavnike, ki bodo omogočili uresničevanje naših ambicij, ki jih na tem mestu zapisujemo z enim stavkom – vizijo razvoja občine Škofja Loka.

Vizija opisuje zeleno »idealno« stanje, ki ga želimo doseči v naslednjih letih. Povezuje današnjo Škofjo Loko in našo prihodnost. Razvojna vizija mora biti kratka, jasna in natančna. Vizija mora biti realna, a obenem motivacijska, da spodbudi vodstvo občine, občinskih ustanov in vse zaposlene k odgovornosti in izvedbi nalog, ki iz strategije izhajajo. Pri opredelitvi vizije so nam bila v veliko pomoč mnenja in predlogi, ki so nam jih občani posredovali prek spletnega vprašalnika, zato upamo, da bo vizija navdušila tudi prebivalce Škofje Loke, da se bodo z njo poistovetili in vsak po svojih močeh prispevali k njeni uresnitvi.

“Škofja Loka bo leta 2025 v Sloveniji prepoznana kot prostor z visoko kulturo bivanja, spodbudno okolje za podjetne in privlačen cilj za obiskovalce.»

Zelena Loka, modro mesto.

Z razvojno vizijo se občina Škofja Loka želi v Sloveniji in prek nje v širši regiji uveljaviti kot:

- sodobna, urejena in trajnostno naravnana občina, ki spoštuje okolje in skrbi za sožitje mesta in podeželja,
- prostor z visoko kulturo bivanja in kakovostno ponudbo javnih storitev za občane vseh starosti,
- privlačno srednjeveško mesto z živahnim turističnim utripom,
- občina z zdravim, uspešnim in tehnološko naprednim gospodarstvom, ki temelji na kakovostnem tehničnem znanju ljudi in naprednih šolah.

4.2. Poslanstvo

Za uresničevanje vizije je bistveno razumevanje vloge, poslanstva in pripadnosti vseh ključnih deležnikov občine pri uresničevanju strategije. Brez skupne podpore strategiji bodo vsa razvojna prizadevanja neuspešna. V tem smislu smo opredelili poslanstvo občine in vseh njenih ustanov.

»Občina Škofja Loka skupaj s svojimi javnimi zavodi, podjetji in službami skrbi za:

- razvoj in urejenost lokalnega okolja,
- zadovoljevanje potreb občanov vseh generacij,
- trajnostno upravljanje z naravnimi viri,
- zagotavljanje visoko kakovostnih javnih lokalnih storitev po sprejemljivi ceni in
- učinkovito upravljanje z občinskim premoženjem.

Delujemo prijazno, zavzeto in s pozitivnim pristopom.«

4.3. Načela in vrednote

Pri uresničevanju poslanstva in vizije ter sprejemanju razvojnih odločitev bomo sledili spodaj naštetim načelom in zasledovali opredeljene ključne vrednote občine Škofja Loka.

5 vrednot ravnanja

- **PRAVIČNOST:** Občina oz. njeni zaposleni v postopkih do svojih strank razsoja pravično, tako da posameznik ne pridobiva na račun ostalih, večina pa ne izkorišča posameznika.
- **RACIONALNOST IN UČINKOVITOST:** Občina Škofja Loka teži k zagotavljanju racionalnih odločitev in učinkovitosti upravljanja in delovanja v vseh pogledih.
- **TRANSPARENTNOST:** Občina Škofja Loka deluje pregledno in javno ter zagotavlja vključevanje občanov v procese načrtovanja, s ciljem iskanja najboljših rešitev in krepitve zaupanja prebivalcev.
- **ENAKOPRAVNA OBRAVNAVA:** Občina Škofja Loka obravnava vse svoje prebivalce, podjetja, ustanove in organizacije civilne družbe enako in nepristransko.
- **SPOŠTOVANJE:** Občina Škofja Loka deluje strpno in upošteva potrebe svojih prebivalcev v okviru medsebojnega spoštovanja.

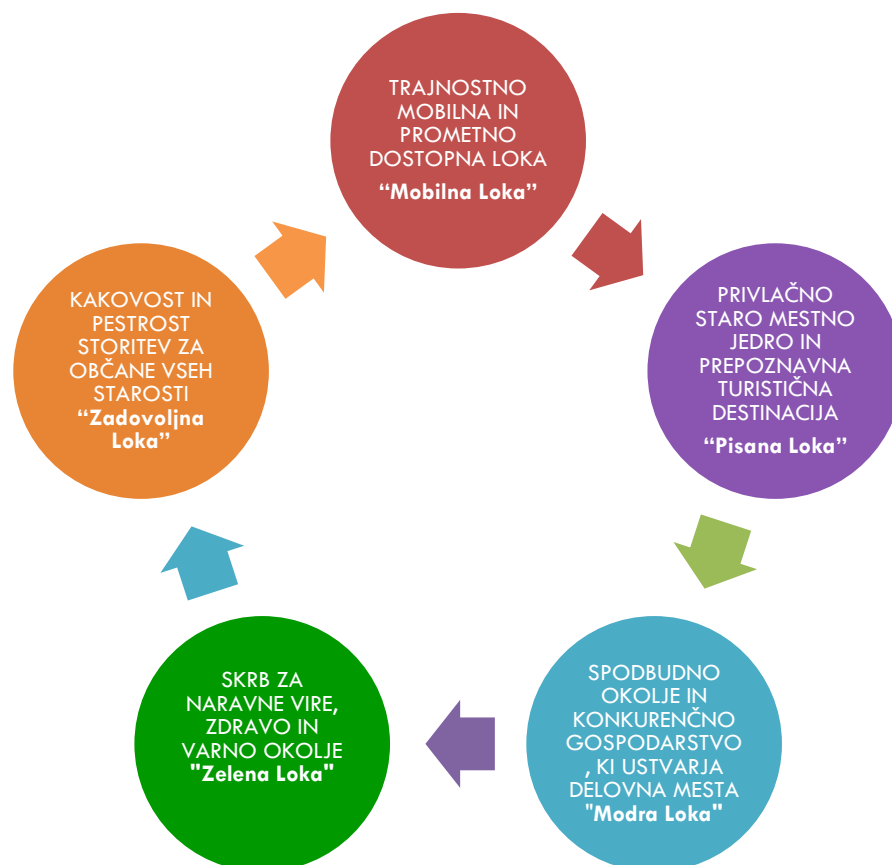
5 načel delovanja

- **TRAJNOSTNI RAZVOJ:** Občino, njeno dediščino, okolje in socialni kapital upravljamo tako, da bomo upoštevali današnje potrebe občanov, ne da bi pri tem ogrozili zadovoljevanje potreb prihodnjih generacij.
- **SODELOVANJE IN VKLJUČEVANJE:** V procese načrtovanja in delovanja vključujemo občane, krajevne skupnosti in interesne skupine. Spodbujamo povezovanje znotraj občine, tako med institucijami in sektorji, kakor tudi medobčinsko, regionalno in mednarodno delovanje.
- **URAVNOTEŽEN RAZVOJ MESTA IN PODEŽELJA:** Sledimo skladnemu razvoju celotne občine, s posebno pozornostjo zagotavljanju kakovosti bivanja v starem mestnem jedru in na podeželju.
- **SKRIB ZA OBČANA:** Občani so v središču naših odločitev in ukrepov. Programe, projekte in ukrepe načrtujemo na podlagi potreb in pričakovanj naših prebivalcev - za njihovo dobro počutje v skupnosti. Pri delu z občani sledimo pozitivnemu pristopu.
- **PROAKTIVNO, GOSPODARNO IN ODGOVORNO UPRAVLJANJE:** Načelo zavezuje občino in njene organe, upravo in vse njene zavode k skrbnemu upravljanju proračuna in kakovostnemu upravljanju javne službe.

5. Strategija

Strategija, s katero bomo uresničevali vizijo Škofje Loke kot prostora prepoznavnega po visoki kulturi bivanja, spodbudnem okolju za podjetje in privlačnem cilju za obiskovalce, temelji na **5 med seboj enakovrednih in soodvisnih razvojnih prednostnih oseh**:

- TRAJNOSTNO MOBILNA IN PROMETNO DOSTOPNA LOKA ("Mobilna Loka")
- PRIVLAČNO STARO MESTNO JEDRO IN PREPOZNAVNA TURISTIČNA DESTINACIJA ("Pisana Loka")
- SPODBUDNO OKOLJE IN KONKURENČNO GOSPODARSTVO, KI USTVARJA DELOVNA MESTA ("Modra Loka")
- SKRB ZA NARAVNE VIRE, ZDRAVO IN VARNO OKOLJE ("Zelena Loka")
- KAKOVOST IN PESTROST STORITEV ZA OBČANE VSEH STAROSTI ("Zadovoljna Loka")

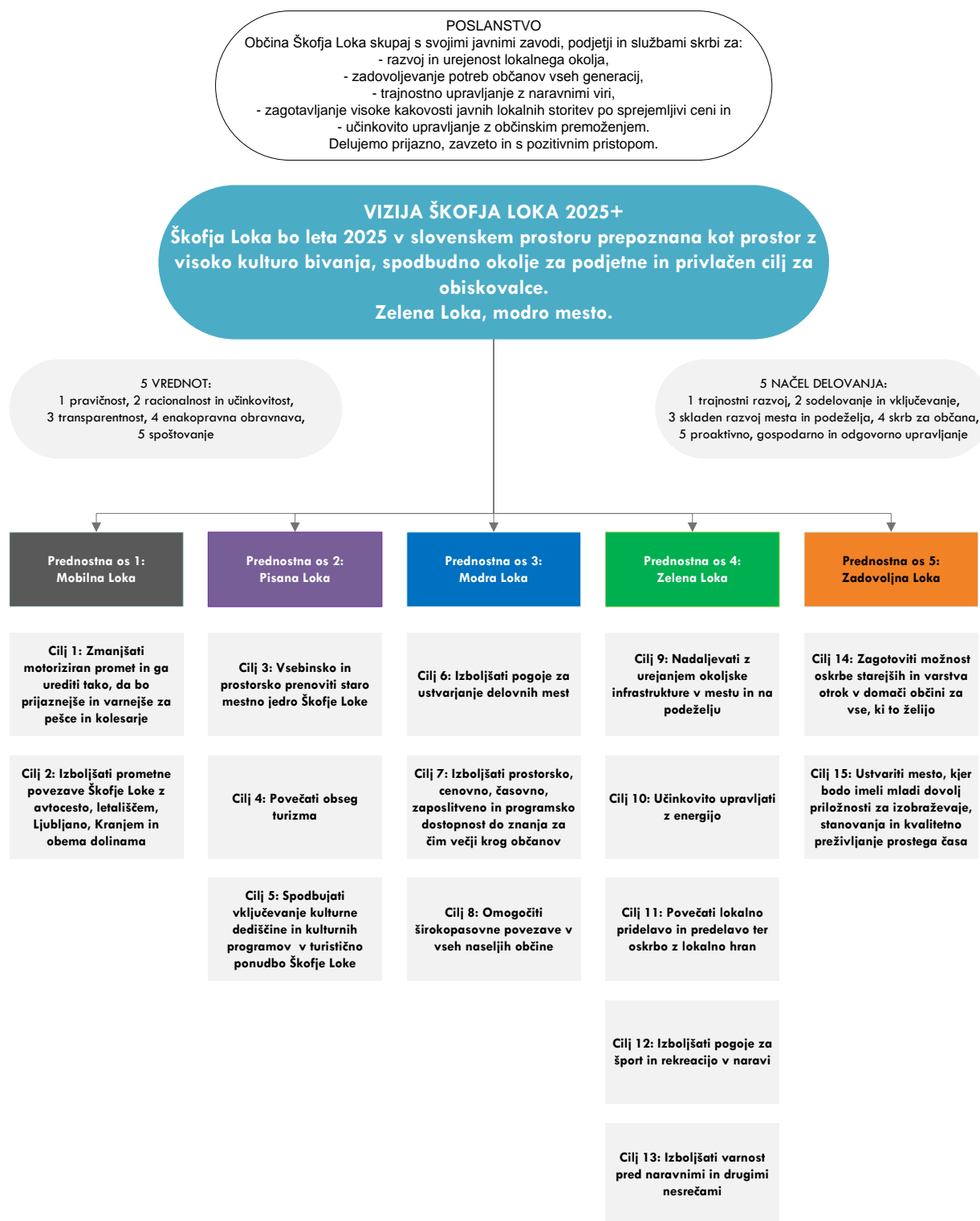


Slika 3 Medsebojna soodvisnost prednostnih osi strategije

Vsako prednostno os smo poimenovali še s krajšim in za razumevanje prijaznejšim nazivom. V nadaljevanju so za vsako prednostno usmeritev natančneje opredeljeni:

- razvojni cilji in merljivi kazalniki,
- strateški projekti oz. programi,
- podporni projekti oz. programi,
- usmeritve za dejavnost in njeno upravljanje.

Slika 4 Struktura strategije



Z znakom ☞ označujemo odvisnost med prednostnimi osmi in navezanost posameznega projekta na dve pomembni presečni temi:

- **degradirane urbane površine in**
- **kulturna politika.**



Foto: Jana Jocič

Prednostna os 1: Trajnostno mobilna in prometno dostopna Loka

"Mobilna Loka"

5.1. Prednostna os 1: Trajnostno mobilna in prometno dostopna Loka (“Mobilna Loka”)

Opis:

S prednostno usmeritvijo »Trajnostno mobilna in prometno dostopna Loka« uvajamo nova izhodišča celostne in trajnostno naravnane prometne politike občine. Celostno načrtovanje prometa izhaja iz izkušenj dobro delujočih praks številnih evropskih mest, ki uspešno uresničujejo ključna načela tega pristopa. Koncept celostne trajnostne mobilnosti nadgrajuje trenutne načrtovalske prakse s kakovostnim zagotavljanjem boljše dostopnosti in mobilnosti prebivalcev.¹⁷

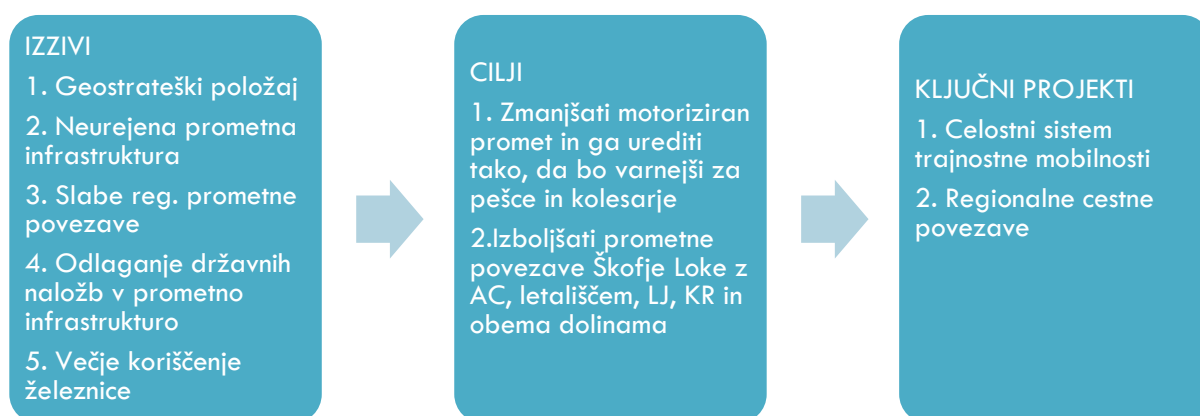
Težišče prizadevanj občine se bo tako usmerilo v izboljšanje dostopnosti Škofje Loke do glavnih prometnic ter v zmanjševanje motornega prometa v občini. V ospredje postavljamo pešce in kolesarje ter večjo uporabo javnih prevoznih sredstev.

Pričakujemo, da bo do leta 2025 prišlo do bistveno večje pretočnosti in umiritve motoriziranega prometa v mestnem središču Škofje Loke. Zgrajena bo nova cestna infrastruktura, ki bo razbremenila mesto in izboljšala povezave Škofje Loke do glavnih prometnic, predvsem avtoceste. Pešci in kolesarji se bodo varneje gibal po mestu in med primestnimi naselji. Več prebivalcev bo uporabljalo javni potniški promet in vlak, ker bosta sistema bolj prilagojena uporabnikom in medsebojno povezana in usklajena. Železniška postaja na Trati bo osrednje intermodalno potniško vozlišče, prek katerega bo Škofja Loka povezana proti Ljubljani in Kranju. Železniška povezava z Ljubljano mora postati hitrejša, pogostost povezav pa intenzivnejša.

Pri tem se zavedamo, da je promet pomemben dejavnik onesnaževanja okolja v mestnem središču, zato bomo z izvajanjem koncepta trajnostne mobilnosti dosegli pomembne posredne učinke za mestno središče in celotno občino, saj bomo:

- zmanjšali uporabo osebnih avtomobilov,
- posredno zmanjšali onesnaževanje, emisije toplogrednih plinov in porabo energije,
- povečali učinkovitost javnega prometa ter
- izboljšali privlačnost in kakovost urbanega dela Škofje Loke za bivanje in obiskovanje.

⌘ Povezava na prednostno usmeritev Zelena Loka in Pisana Loka.



¹⁷ Trajnostna mobilnost za uspešno prihodnost, Smernice za pripravo Celostne prometne strategije, Ministrstvo za infrastrukturo in prostor, 2012

Cilji

Kazalnik

Izhodišče 2014

Ciljna vrednost 2025

Cilj 1: Zmanjšati motoriziran promet in ga urediti tako, da bo prijaznejši in varnejši za pešce in kolesarje

- 25% zmanjšanje motoriziranega prometa v mestnem središču	23.567 (Povprečna letna dnevna obremenitev na lokaciji mesto Škofja Loka Kidričeva cesta, 2012, DRSC)	17.600
- 10 km dodatno urejenih javnih kolesarskih povezav	11,81 km (OŠL, feb. 2014)	22 km
- 50% povečanje uporabe javnega avtobusnega potniškega prometa	498.391 (število prepeljanih potnikov na območju občine - enkratne in večkratne vozovnice, letno/2013, Alpetour)	750.000

Cilj 2: Izboljšati prometne povezave Škofja Loke z avtocesto, letališčem, Ljubljano, Kranjem ter obema dolinama

- čas vožnje iz Škofje Loke do priključka na avtocesto se skrajša	25 min	15 min
---	--------	--------

Strateški projekti in programi

TM 1.1: Celostni sistem trajnostne mobilnosti

Gre za strateški projekt, ki temelji na celostnem načrtovanju prometa v občini Škofja Loka. Vključuje več med seboj usklajenih podprojektov, ki pa se lahko tehnično načrtujejo in izvajajo ločeno:

- ureditev območja avtobusne postaje ter ureditev in širitev mreže avtobusnih postajališč,
- ureditev parkirišč P+R (parkiraj in se odpelji) na železniški postaji,
- ureditev železniške postaje Škofja Loka (osrednje prometno vozlišče občine) in Reteče (*degradirane urbane površine*),
- ureditev mirujočega prometa s sistemom parkirišč in režimi parkiranja, objavo sheme mirujočega prometa in informacijami o zasedenosti parkirišč ter možnostih brezplačnega parkiranja
- ureditev pločnikov, pešpoti in brvi s posebno pozornostjo na gibalno oviranih osebah, izboljšanje varnosti pešpoti in dostopa do javnih objektov,
- izgraditi, nadgraditi, povezovati in označiti sistem kolesarske mreže: i) znotraj mesta in ii) proti dolinam, Kranju in Ljubljani,
- vzpostavitev sistema kolesarskih mest (kolesarska stojala, kolesarnice, varovana kolesarska mesta) in izposoje koles na avtobusni in železniški postaji ter drugih točkah (pr. nakupovalno središče, staro mestno jedro, šole,..),
- celostna povezava in nadgradnja javnega mestnega in primestnega prometa (sofinanciranje, sinhronizacija vozniških redov, kombiniranje kolo-avtobus-vlak; uvedba novih linij glede na potrebe občanov, uporabniku prijazen javni prevoz, nadaljnja posodobitev avtoparka mestnega javnega prevoza na okolju prijaznejše energetske vire,..) in uvajanje alternativnih oblik za podeželje,
- ozaveščanje in boljše informiranje občanov o ponudbi javnega prometa,
- prostor za avtodome in taksi postajališča,
- polnilne postaje za električna vozila.

TM 1.2: Regionalne cestne povezave

V sklopu programa regionalne cestne povezave združujemo pripravljalne aktivnosti občine in naložbe v manjkajoče oz. neustrezne cestne povezave, katerih pretežni investitor je država. Ker gre za ključne prometnice se mora občina pri tem maksimalno angažirati in zagotoviti, da so prometne povezave ustrezno umeščene v prostor, pripravljene prostorski in izhodiščni projektni dokumenti, odkupljena zemljišča ter projekti umeščeni v državne razvojne načrte in proračun.

- Poljanska obvoznica (2015),
- Severna obvoznica (s strani občine pričakovano leto izgradnje 2025),
- Povezovalna cesta Škofja Loka – Meja (s strani občine pričakovano leto izgradnje 2020),
- Neposredna povezava Škofje Loke na avtocesto (s strani občine pričakovano leto izgradnje 2025),
- Rekonstrukcija državne ceste Škofja Loka – Železniki (s strani občine pričakovano leto izvedbe 2025+).

TM 1.3: Ostali projekti in programi

1.3.1. Rekonstrukcije in vzdrževanje lokalnih prometnic v skladu z letnim programom obnove in urejanja cest ter vsakokratno z razpoložljivimi proračunskimi sredstvi

1.3.2. Urejanje panoramsko – turističnih cest (vsaj 1)

1.3.3. Rekonstrukcije medobčinskih lokalnih cest v sodelovanju s sosednjimi občinami

1.3.4. Prometne ureditve vaških jeder in mirujočega prometa na območjih javnih objektov po naseljih v sodelovanju s krajevnimi skupnostmi

Usmeritve za dejavnost in upravljanje

- Dinamično vodenje prometne politike (sprotno prilagajanje potrebam uporabnikov)
- Tesno sodelovanje z Ministrstvom za infrastrukturo, DRSC in Slovenskimi železnicami
- Spremembe odlokov na področju mestnega prometa (razširitev linij)
- Sodelovanje in medsebojno usklajevanje vseh prevoznikov za večjo dostopnost in izkoriščenost (javni in šolski prevozi, programi društva Sožitje, mreža za starejše Matija,..)
- Spodbujati rabo nemotoriziranega prometa (kolesarstvo, hoja) ter uporabo javnega potniškega prometa (avtobusni, železniški): promocijske akcije, dobri zgledi, izobraževanje o pomenu trajnostne mobilnosti
- Optimizacija križišč (nadomeščanje semaforiziranih križišč s krožišči, kjer je možno)
- Spodbuditi Slovenske železnice za krepitev železniške povezave z Ljubljano (večja hitrost in frekvenca vlakov)
- Pravočasna priprava projektne tehnične in investicijske dokumentacije za kandidiranje na razpise nove finančne perspektive 2014-2020

Manjkajoči strateški dokumenti

- Načrt trajnostne mobilnosti (Celostna prometna strategija)

Obstoječi strateški dokumenti in strokovne podlage

- Zasnova prometnega sistema v občini Škofja Loka, PNZ svetovanje projektiranje d.o.o., maj 2006
- Prometna analiza in napoved prometa za cestno omrežje Škofje Loke in Pregledna situacija, TrafCons d.o.o., 2007
- Kolesarski promet v občini Škofja Loka, končno poročilo, Univerza v Mariboru, 2/25/08
- Študija variant z vrednotenjem in primerjavo variantnih rešitev severne obvoznice Škofje Loke med R1-210 in R2-403 s predlogom najustreznejše variantne rešitve, PNG, d.o.o., 2008
- Strokovne podlage za pripravo Načrta trajnostnega prometa v občini Škofja Loka, REC, 2009
- Predlog ukrepov in izvedbenih aktivnosti za vzpostavitev konkurenčnega prevoza v občini Škofja Loka, Prometni inštitut Ljubljana d.o.o. , maj 2010
- Idejna zasnova Kolesarskega omrežja občine Škofja Loka PNG Ljubljana, september 2011
- Študija variant nove povezovalne ceste Kranj - Škofja Loka, TrafCons, d.o.o. 2011
- Idejna zasnova revitalizacije območja železniške postaje in historičnega stanovanjsko poslovnega območja v Škofji Loki, HIŠERIŠE arhitektura, oktober 2013
- Idejni projekt (strokovne podlage) k Občinskemu podrobnemu prostorskemu načrtu (OPPN) za severno obvoznico Škofje Loke, PNG, d.o.o. – v izdelavi

Nosilci prednostne osi

Občina Škofja Loka, Oddelek za prometno infrastrukturo



Foto: Jure Nastran

Prednostna os 2: Privlačno staro mestno jedro in prepoznavna turistična destinacija

"Pisana Loka"

5.2. Prednostna os 2: Privlačno staro mestno jedro in prepoznavna turistična destinacija ("Pisana Loka")

Opis:

Oživitev in prenova starega mestnega jedra in ambicioznejše turistično pozicioniranje občine Škofja Loka kot turistične destinacije, so predpogoj za uresničevanje vizije občine kot prostora z visoko kulturo bivanja in privlačnega cilja za obiskovanje. S projekti in ukrepi prednostne usmeritve "Pisana Loka" povezujemo celostno prenovno srednjeveškega dela mesta s turizmom in kulturo.

Staro mestno jedro razumemo kot osrednjo vrednoto, turistični produkt in izhodiščno atrakcijo, ki primarno v celotno občino lahko pritegne več obiskovalcev. Trgi, ulice in druge odprte javne površine starega mestnega jedra Škofje Loke (vključno s parki in obrežji Sore) bodo deležni fazne arhitekturne prenove. S turistično tematsko pešpotjo želimo vzpostaviti povezavo med Puštalom, starim mestnim jedrom in Staro Loko. Vzporedno s tem bo občina nadaljevala s spodbudami za obnove fasad zasebnih objektov in uvedla ukrepe za povečanje pestrosti, inovativnosti in kakovosti ponudbe v starem mestnem jedru.

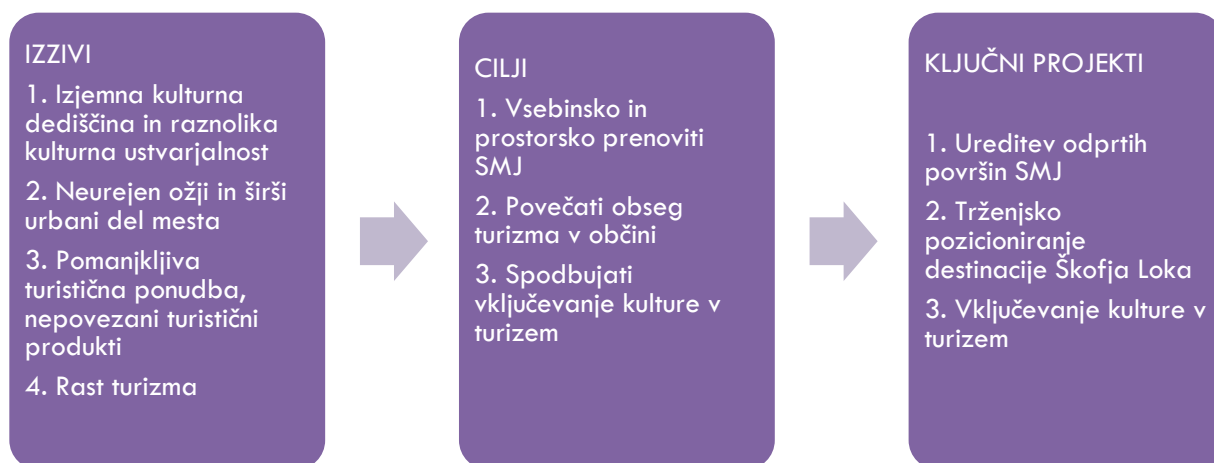
Kulturni in turistični dogodki, muzeji, galerije, kulinarčna, rokodelska, sejemska in druga butična ponudba so nepogrešljive vsebine, ki bodo pospešile oživljanje starega mestnega jedra, prispevale k edinstvenosti mesta in opozorile na njegovo navezanost na ponudbo zelenega loškega podeželja.

Občina bo posebno pozornost posvetila pritegnitvi vlagateljev v prazne objekte, še zlasti za namene mestnega hotela in drugih s turizmom ali kulturo povezanih dejavnosti na območju celotne občine.

S to strategijo se na novo opredeljujejo tudi usmeritve lokalne kulturne politike, s katero spodbujamo aktivno vključevanje kulturne dediščine in kulturnih programov v turistično ponudbo. Med množico prireditev želimo izbrane kulturne produkte nadgraditi in krepiti njihovo prepoznavnost v širšem slovenskem in mednarodnem prostoru. To pomeni ustrezno spodbujanje kulturno umetniške ustvarjalnosti, omogočanja dostopnosti do kulturnih programov in projektov ter skrbi za kulturno dediščino na svojem območju.

V skladu s strategijo turizma širšega Škofjeloškega območja, Škofjeloški pasijon izpostavljamo kot krovno zgodbo v trženjskem pozicioniranju Škofje Loke med slovenskimi zgodovinskimi mesti. Izvedeni bodo organizacijski ukrepi, ki bodo izboljšali koordinacijo deležnikov in dogodkov na področju turizma, kulture in športa.

⌘ Povezava na prednostno usmeritev Zadovoljna Loka, Zelena Loka, Trajnostno mobilna Loka.



Cilj 3: Vsebinsko in prostorsko prenoviti staro mestno jedro Škofje Loke

- 30% povečati število obiskovalcev atrakcij v starem mestnem jedru (cca 3% letno)	69.646 (Število obiskovalcev Loškega muzeja, TIC in DUO centra, 2013, Loški muzej Škofja Loka, RAS)	90.539
- Delež prenovljenih javnih površin starega mestnega jedra na območju javnega natečaja	0% (2013, OŠL)	50%

Cilj 4: Povečati obseg turizma v občini

- 3 x povečati število ležišč	210 (2012, RAS)	630
- 4 x povečati število nočitev	8.188 (2013, SURS)	32.500
- Oblikovati in realizirati min 3 tržno prepoznavne nosilne turistične proizvode destinacije Škofja Loka	0	3

Cilj 5: Spodbujati vključevanje kulturne dediščine in kulturnih programov v turistično ponudbo občine

- Število prenovljenih kulturnih produktov ¹⁸	0 (2013, Občina Škofja Loka)	5
- Število prenovljenih objektov kulturne dediščine	0 (2013, Občina Škofja Loka)	5

Strateški projekti in programi**2.1: Ureditev odprtih javnih površin starega mestnega jedra Škofje Loke ter ureditev obrežja obeh Sor**

Predvideno je postopno celovito urejanje javnih površin starega mestnega jedra, ki vključuje tako tlakovanje kot tudi obnovo komunalne infrastrukture (kanalizacijsko in vodovodno omrežje, odvajanje meteornih voda, plinsko omrežje, varčnejša javna razsvetljava, širokopasovno omrežje,..), urejanje parkovnih površin, spremljajoče turistične in urbane opreme.

Občina Škofja Loka namerava s celotno ureditvijo izboljšati obstoječe stanje obravnavanega območja in s tem izpostaviti močno zgodovinsko in prostorsko identiteto tega pomembnega dela mestnega središča. Hkrati pa je urejanje omenjenega območja del širšega koncepta, da bi mesto Škofja Loka dobilo enotno mestno podobo. Urejanje starega mestnega jedra je tesno povezano z uresničevanjem projektov trajnostne mobilnosti in izgradnje Poljanske obvoznice.

Ureditev se bo izvajala v skladu z izbrano rešitvijo Javnega natečaja za ureditev odprtih javnih površin starega mestnega jedra Škofje Loke ter ureditev obrežja obeh Sor (2012), ki jo je pripravil Arhitekturni biro Ravnkar Potokar.

Predvidena so naslednja ureditvena območja:

- Cankarjev trg in Blaževa ulica,
- Mestni trg,

¹⁸ Vključuje tudi kulturne programe in projekte.

- Spodnji trg s povezavami,
- Puštal (kopališče) in desni breg Poljanske Sore do mostu v Puštalu,
- Otroško igrišče pri UE,
- Del grajskega hriba z ureditvijo trga pred UE,
- Grajski vrt in park s potmi do gradu,
- Pot v Vincarje s Kapucinskim ali Kamnitim mostom,
- Levi in desni breg Selške Sore v območju avtobusne postaje,
- Dostop do gradu – dvigalo,
- Ureditev in odpiranje vež, atrijev hiš in mestnih vrtov za javnost - v soglasju s stanovalci oz. lastniki (dodatno, ni del javnega natečaja).

2.2. Trženjsko pozicioniranje destinacije Škofja Loka skozi krovno zgodbo Škofjeloški pasijon

Turizem je s to strategijo prepoznan kot ena od štirih perspektivnih gospodarskih panog v občini, saj Škofja Loka ne izkorišča vseh potencialov, ki jih ponujata srednjeveško mesto in njegova okolica (Stari Vrh, Visoko, ...). Obenem je turizem dejavnost, ki v lokalno okolje prinaša največ posrednih ekonomskih učinkov¹⁹. Podobne strategije snujejo tudi druga slovenska zgodovinska mesta, zato bomo v naslednjih letih trženjsko pozicioniranje Škofje Loke osredotočili na Škofjeloški pasijon, ki se odvija v srednjeveškem mestu ter ga tesno povezali z rokodelstvom, cehi, kulinariko, ustvarjalnostjo in ponudbo loškega podeželja. Pasijon ima kot edinstvena in univerzalna zgodba (v kolikor ponudimo primerne vsebine tudi v medpasijonskem času) potencial, da v občino pritegne več turistov. Vzporedno je potrebno poskrbeti, da bodo primerno razviti in privlačni tudi vsi ostali turistični produkti, ki se ponujajo turistom, ko so enkrat že v destinaciji. Glej tudi ukrep 2.4.6 in shemo produktov.

Predvidene so naslednje aktivnosti (podprojekti):

- izvedba Škofjeloškega pasijona 2015 in 2021,
- razvoj in izvedba novega celostnega trženjskega koncepta Škofje Loke,
- razvoj vsebin in produktov za trženje v medpasijonskem času,
- načrtovanje in urejanje spremljajoče infrastrukture, ki zagotavlja spoznavanje in podoživljanje pasijona v medpasijonskem času (pr. Pasijonska pot, stalna razstava - info center, forma viva,..),
- trženje v medpasijonskem času,
- uvrstitev Škofjeloškega pasijona na seznam Unescove dediščine – živa kulturna dediščina.

2.3. Vključevanje kulture v turizem: Prenova kulturnih produktov in kulturne dediščine za njihovo vključevanje v turistično ponudbo Škofje Loke (☞ kulturna politika)

Kultura je pomemben gradnik turistične ponudbe Škofje Loke, zato občina Škofja Loka s to strategijo svojo kulturno politiko usmerja v tesnejše povezovanje kulturnih programov in kulturne dediščine s turistično pobudo. Z ukrepom bomo:

- nadgradili, kakovostno prenovili in okrepiли prepoznavnost izbranih kulturnih produktov, za katere se oceni, da imajo potencial, da prerastejo iz lokalnega v nacionalni ali celo mednarodni značaj in kot takšne postanejo zanimivejše za zunanje obiskovalce in turiste (npr. Škofjeloški pasijon, Pisana Loka, O'glasbena Loka, Mala Groharjeva kolonija, Smučanje po starem, Kolesarjenje po starem, Historial – festival zgodovine...),
- spodbujali kulturne ustanove (muzej, knjižnica) in društva (ljubiteljska kultura) k ustvarjanju kulturnih programov, ki bodo pritegnili tako domače kot tudi tuje obiskovalce (turiste) ter bodo skladni s strategijo razvoja turizma,
- prek spremembe meril prednostno podpirali obnove tiste nepremične kulturne dediščine, ki dopolnjuje turistične produkte, ponuja tudi vsebinski program in zagotavlja vzdržno upravljanje in financiranje po prenovi.

¹⁹ Za Slovenijo je bil izračunan proizvodni multiplikator turizmu na učinke v dobaviteljski verigi in zaposlene v višini 1,75, multiplikator dodane vrednosti pa v višini 2,01. Ekonomski pomen turizma v Sloveniji, Jasna Radič, Ministrstvo za gospodarstvo, 15.2.2008

PL 2.4. Ostali projekti in programi

2.4.1. Prenova Kapucinskega predmestja s tržnico, javnimi površinami in parkiranjem

2.4.2. Obnova Loškega gradu (☞ kulturna politika)

2.4.3. Vzpostavitev peš povezave Puštal – Mestni trg – Stara Loka

2.4.4. Oživljanje Stare Loke (☞ kulturna politika): i) izdelava OPPN in konservatorskega načrta, ii) postopna prenova skladno s prostorskimi načrti

2.4.5. Oživljanje dvorca Visoko (☞ kulturna politika)

2.4.6. Razvoj, promocija in trženje ključnih turističnih produktov Škofje Loke, upoštevajoč Strategijo turizma loškega območja, obstoječe potenciale, koncepte in infrastrukturo, ki se predvideva s to strategijo ter naslednja izhodišča:

- ➔ **Srednjeveška Loka ostaja osrednji produkt**, ki privlači obiskovalce, mesto Škofja Loka pa se predstavlja kot funkcionalno urejeno **izhodišče za odkrivanje loškega podeželja in širše destinacije** (Loško oz. Gorenjska). To pomeni, da pot od tu pričnemo in/ali se sem vrnemo peš, s kolesom, z javnim prevozom, ...
- ➔ Vzporedno s Škofjeloškim pasijonom se krepi vsebina in prepoznavnost **Festivala Pisana Loka** kot kulturno – turističnega produkta in **Historiala**, utemeljenega na kulturno- zgodovinski dediščini. Pisana Loka ima vse predpogoje, da se razvije v nacionalno prepoznavni (pop)kulturni gledališko- glasbeni festival, ki črpa iz bogate umetniške tradicije (mesto-gledališča, mesto utemeljiteljev impresionizma), pa tudi iz aktualnih zgodb, ki ga v sveži produkciji in s sodobnimi izraznimi sredstvi, v sodelovanju z mladimi ustvarjalci umestimo v najbolj atraktivne urbane ambiente. **Historial – festival zgodovine** pa že predstavlja osrednjo kulturno – zgodovinsko prireditev v občini, ki na zanimiv način, skozi lokalne zgodbe, prikazuje in obuja stare loške običaje.
- ➔ **Škofja Loka kot prepoznavno regijsko ustvarjalno, rokodelsko in kulinarično središče ter izhodišče**. Po vzoru DUO centra za rokodelstvo se razvija tudi produkt Loke kot kulinarične destinacije npr. "Pri babici Jerci & dedku Jaku" za oskrbo, prodajo, pripravo in uživanje zdrave (sezonske) lokalne hrane in pijač: stalna tržnica, prodajalne, učni center za pripravo (tečajji) in predstavitev hrane.
- ➔ **Loka kot (ob)vodno mesto**, funkcionalno opremljena destinacija in cilj za obvodni turizem in rekreacijo ob naravnih vodah: kopanje, čolnarjenje, sladkovodno ribištvo.
- ➔ **Športna Loka – izhodišče za zelene športe** (kolesarjenje, pohodništvo,...) in možnost povezave mesta z zelenim zaledjem. Razvoj novih oz. nadgradnja obstoječih kakovostnih športnih prireditev s turističnim značajem (pr. zimska varianta teka 4 mostov).

Oblikovanje posameznega integralnega turističnega produkta vključuje povezovanje ponudnikov, specializacijo namestitvev in spremljajoče kulinarične ponudbe, specializirano izobraževanje vodnikov, nadgradnjo ali razvoj dogodkov, posodobitev ali nakup rekvizitov, oblikovanje paketov in njihovo trženje.

2.4.7. Promocija in ozaveščanje okolja za vlaganja v turizem in prazne objekte kulturne dediščine (☞ degradirane urbane površine) v sodelovanju z lastniki prek objave ponudbe objektov, izdelave in objave predstudij in alternativnih rešitev možne rabe le teh, prispevkov v medijih, predstavitev na investicijskih konferencah, primeri dobrih praks in podobnih aktivnosti.

2.4.8. Uvedba spodbud za oživljanje ponudbe mestnega jedra prek postopne spremembe politike najemnin, nakupov strateških lokacij poslovnih prostorov, celostne promocije ponudbe mesta in spodbud za naložbe v "hiše z namenom in dejavnostjo" ter uvajanje javnih dejavnosti (pr. bralnica, co-working

prostori v mestnem jedru), ki prispevajo h kakovostni in pestrejši ponudbi.

2.4.9. Podpora vlagateljem v turistične namestitvene zmogljivosti, ki jih v občini primanjkuje: mestni hotel z vsaj 55 posteljami, manjši butični in tematski hoteli, penzioni, gostišča, apartmaji, hiše s tradicijo, hostel, kamp.

2.4.10. Nadgradnja spodbud za obnovo fasad v starem mestnem jedru v smeri povezave z energetske prenovo (večja podpora investitorjem, ki prehajajo iz individualnih kurišč v uporabo zemeljskega plina oz. rabo drugih primernih alternativnih energentov za mestno središče).

2.4.11. Enotna urbana oprema²⁰ ter sistem označevanja in usmerjanja na območju celotne občine

2.4.12. Stari vrh 365+: Občina bo prek promocije turizma in vključevanje v projekte razvoja novih produktov podpirala oblikovanje celoletne ponudbe na smučišču Stari vrh, da se zmanjša odvisnost od zimske sezone oz. klimatskih razmer.

2.4.13. Oživljanje objektov skozi različne vizualizacije in multimedijske predstavitve vsebin /zgodb na izbranih znamenitostih in tematskih poteh po občini z uporabo sodobnih tehnologij oz. mobilnih aplikacij

Usmeritve za dejavnost in upravljanje

- Pospešiti sodelovanje vseh akterjev na področju turizma z vzpostavitvijo redne koordinacije turizem – kultura – šport pri RAS, PE Turizem
- Zagotoviti časovno usklajevanje dogodkov in nadgraditi portal prireditev v okviru RAS, PE Turizem
- Produktno in promocijsko vključevanje Škofje Loke v destinacijo Škofjeloško ter sodelovanje z RDO Gorenjska in Ljubljana
- Vključevanje ponudnikov in atrakcij iz območja občine v produkt Zelena kartica gosta Gorenjske

Posebne usmeritve kulturne politike (*☞ kulturna politika*)

- Spodbujanje alternativnih in interdisciplinarnih kulturnih programov,
- Spodbujati povezovanja med društvi na vseh ravneh (javni nastopi, prijava na razpisih,..),
- Spodbujati likovno, glasbeno in dramsko dejavnost, tudi z vključevanjem profesionalnih kulturnih delavcev,
- Spodbujati društva, da v delovanje vključujejo mlade in spodbujati prostovoljstvo med mladimi;
- Zagotavljati društvom promocijo njihove dejavnosti,
- Povezovanje, promocija, sodelovanje lokalnih kulturnih društev z društvi v pobratenih mestih,
- Skrbeti za pestro in izbrano kulturno dogajanje, ki bo privlačno za turiste in domačine, tako v mestnem jedru s kulturno infrastrukturo (Sokolski dom, Kino Sora) kot tudi na širšem loškem območju.

Manjkajoči strateški dokumenti

-

Obstoječi strateški dokumenti in strokovne podlage

- Javni natečaj za ureditev odprtih javnih površin starega mestnega jedra Škofje Loke ter ureditev obrežja obeh Sor (projektna naloga, zaključno poročilo natečaja in elaborat prvo nagrajene rešitve), Občina Škofja Loka, Zbornica za arhitekturo in prostor Slovenije, December 2012
- Strategija razvoja turizma na Škofjeloškem, RA Sora (v pripravi, 2014)

Nosilci prednostne osi

- Občina Škofja Loka, Oddelek za okolje in prostor (staro mestno jedro)
- Razvojna agencija Sora (PE Turizem)
- Občina Škofja Loka, Oddelek za družbene dejavnosti (kultura)

²⁰ Izven natečajnega območja starega mestnega jedra, kjer je urbana oprema že določena.



Slika 5 Shema možnih nosilnih turističnih produktov Škofje Loke (Foto: različni avtorji, Arhiv RAS, turizem Škofja Loka)



Foto: Izidor Jesenko

Prednostna os 3:

**Spodbudno okolje in konkurenčno
gospodarstvo, ki ustvarja delovna mesta**

"Modra Loka"

5.3. Prednostna os 3: Spodbudno okolje in konkurenčno gospodarstvo, ki ustvarja delovna mesta (“Modra Loka”)

Opis:

Močno in dinamično gospodarstvo omogoča kakovostna delovna mesta in ustrezen standard občanom ter s tem tudi trdnije temelje občine za financiranje javnih storitev. Občina Škofja Loka bo v okviru svojih, sicer omejenih pristožnosti, skrbela za pozitiven odnos do vseh, ki v občini poslujejo, investirajo, zaposlujejo ali odpirajo nova podjetja. Končni namen vseh prizadevanj je omogočanje novih zaposlitvenih priložnosti za občane, še zlasti mlade.

Primarno se bo občina v naslednjem obdobju usmerila v vključevanje podjetniških veščin v vse ravni izobraževanja ter spodbujanje nastajanja novih podjetij prek t.i. podjetniškega razvojnega in start-up centra. Posebna pozornost bo namenjena ažurnemu zagotavljanju prostorskih aktov in infrastrukturnih pogojev za vlagatelje. Znižana bo višina komunalnega prispevka za industrijske in poslovne naložbe. Pri tem bomo v sodelovanju s ponudniki zagotovili hitre širokopasovne internetne povezave na območju celotne občine, saj le ta predstavlja osnovni predpogoj za poslovanje in učenje. Načrtneje bomo spodbujali naložbe v degradirane in neizkoriščene industrijske površine in objekte. Prednostno se bomo usmerjali v 4 prepoznane perspektivne panoge: predelava lesa, kovinsko - predelovalna dejavnost, turizem ter pridelava in predelava lokalne hrane.

Podjetniške veščine in tehnična znanja so pomembna konkurenčna prednost škofjeloških podjetij, zato bomo podprli prizadevanja šol za kakovostni razvoj programov srednjih, višjih in visokih strokovnih šol v skladu s pričakovanji in potrebami lokalnih podjetij.

Občane bomo spodbujali k pridobivanju novih kompetenc in izboljševanju splošne izobrazbene ravni skozi vseživljenjsko izobraževanje. Vzpostavljeni bodo novi prostori osrednje knjižnice, ki bo postala sodobno središče pretoka informacij in znanj v občini. Knjižnica, vrtec, osnovne in srednje šole ter ljudska univerza bodo skozi svoj vzgojni in izobraževalni proces razširjale podjetniško kulturo, okoljsko zavest in družbeno odgovornost.

⌘ Povezava na prednostno usmeritev Pisana Loka, Zadovoljna Loka



Cilji

Kazalnik Izhodišče 2014 Ciljna vrednost 2025

Cilj 6: Izboljšati pogoje za ustvarjanje delovnih mest

- | | | |
|-------------------------------------|--------------------|-------|
| – 10% več delovnih mest (+ cca 750) | 7.953 (2012, SURS) | 8.700 |
| – 40% nižja brezposelnost | 878 | 520 |

Cilj 7: Izboljšati prostorsko, cenovno, časovno, zaposlitveno in programsko dostopnost do znanja za čim večji krog občanov

- | | | |
|---|--|-------|
| – 50% zmanjšanje števila brezposelnih mladih do 30 let | 279
(dec. 2013, SURS) | 140 |
| – 20% povečanje vključenosti občanov v programe vseživljenjskega učenja | 1.309 (Ljudska univerza Škofja Loka: 432, 2013/2014; RA Sora: 599, 2013; OOZ: 28, 2013; Univerza za tretje življenjsko obdobje, Društvo upokojencev Škofja Loka: 250, 2013/2014) ²¹ . | 1.570 |

Cilj 8: Omogočiti širokopasovne povezave v vseh naseljih občine

- | | | |
|--|---|------|
| – Delež pokritosti gospodinjstev s širokopasovnim omrežjem | Ocena 60-65% ²²
9,38% potencialnih gospodinjstev priključkov na območju belih lis (Načrt razvoja odprtega širokopasovnega omrežja elektronskih komunikacij v občini Škofja Loka, verzija 1, februar 2011, str. 31-33) | 99 % |
|--|---|------|

Strateški projekti in programi

3.1: Podjetniški razvojni in start up center (pospeševalnik) (*☞ degradirane urbane površine*)

Za dolgoročno zagotavljanje trdnih gospodarskih temeljev je potrebno neprestano nastajanje novih podjetij ter rast mikro podjetij. V tujini in v Sloveniji poznamo različne oblike podjetniških pospeševalnikov, ki na enem mestu združujejo ljudi s poslovnimi idejami, jim nudijo pomoč pri zagonu podjetja, vstopu na trg in mreženju z drugimi podjetji in podobnimi centri.

Predvideno je, da škofjeloški podjetniški pospeševalnik raste postopoma glede na potrebe okolja, v sodelovanju s Šolskim centrom in mladinskimi organizacijami. V prvi fazi Razvojnega centra Sora vzpostavi storitve in programe »pospeševalnika«, v nadaljevanju pa se v te namene revitalizira eden od opuščenih objektov.

Okvirne storitve:

- spodbujanje podjetniške kulture in inovativnosti v lokalnem okolju,
- podporne storitve predinkubacije (mentorstvo, preverjanje idej,...),
- podporni servis v fazi inkubacije podjetij,
- podpora v razvoju in rasti podjetij ter internacionalizaciji,
- dogodki in usposabljanja,
- ponudba prostorov (prostori za srečevanja in mreženje, co-working²³ prostori za samostojne ustvarjalce, inkubacijski prostori za nova podjetja, skupni tehnični prostori,...),

²¹ Viri podatkov za Razvojno agencijo Sora so Poročilo VEM 2013 za potencialne podjetnike, Končno poročilo o spodbujanju podjetništva za 2013, interna baza udeležencev izobraževanj projektov Razvojne agencije Sora in interna baza udeležencev rokodelskih delavnic. Vir podatkov za OOZ Škofja Loka je Poročilo OOZ 2013, za Univerzo za tretje življenjsko obdobje, Društvo upokojencev Škofja Loka je statistika in glasilo Univerze.

²² Podatek bomo dopolnili, ko bo GURS objavil ažurirane podatke.

²³ Co-working je sodoben način timskega delovanja, ki spodbuja odprto podjetniško kulturo in posameznikom omogoča izmenjavo misli in testiranje konceptov s pomočjo drugih oseb, s katerimi si na vnaprej določen dan delimo prostor.

- pomoč pri financiranju inovativnih in podjetnih idej s pomočjo finančnih in kreditnih shem ter prijav na razpise,
- spodbude za mlade podjetnike za uresničevanje inovativnih in kreativnih poslovnih idej v sodelovanju z OOO Škofja Loka in RA Sora.

Občina bo s pomočjo javno zasebnega partnerstva pristopila k nastajanju Podjetniškega razvojnega start up centra z min. 1.000 m². Zasebnemu investitorju bo nudila podporo pri urejanju dokumentacije in start up podjetjem sofinancirala najemnino za določeno obdobje.

3.2. Nova knjižnica in multimedijiški center (☞ kulturna politika) (☞ degradirane urbane površine)

Ureditev nove knjižnice in njenega multimedijiškega centra bo ena prednostnih naložb občine Škofja Loka v naslednjih letih. Obstoječi prostori knjižnice ne zadoščajo več potrebam in današnjim standardom storitev. Sodobne knjižnice postajajo pomemben posrednik informacij, center znanj in druženja občanov vseh starosti, zato želimo knjižnične storitve čim bolj približati občanom, jim ponuditi specializirane oddelke, nove programe in dogodke ter avtomatizirati proces izposoje (RFID sistem, avtomati za izposajo na več lokacijah po občini,..)

3.3. Razvoj širokopasovnega omrežja Škofje Loke

Predvideni so naslednji koraki v razvoju širokopasovnega omrežja s ciljem, da omogočimo širokopasovni dostop do interneta kar najširšemu krogu naših občanov:

- pridobitev evidence stanja pokritosti s širokopasovnim dostopom do interneta na gospodinjstvo natančno,
- posodobitev Načrta razvoja odprtega širokopasovnega omrežja elektronskih komunikacij v občini Škofja Loka,
- poziv zasebnim ponudnikom telekomunikacijskih storitev k izpolnitvi obljub o zagotovitvi in širjenju širokopasovnega omrežja v občini,
- nadaljnje omogočanje ugodnih pogojev zasebnim izvajalcem, da ob vseh novogradnjah ali posodobitvah komunalne in druge infrastrukture hkrati vgrajujejo tudi telekomunikacijsko infrastrukturo za potrebe širokopasovnega omrežja,
- aktivno sodelovanje z Agencijo za komunikacijska omrežja in storitve RS glede zagotovitve širokopasovnega omrežja tudi na območjih, kjer ni izkazanega komercialnega interesa za gradnjo omrežja, da se ta območja vključijo v morebitne programe sofinanciranja s strani evropskih skladov oz. v območja, kjer bodo zaveze do operaterjev ob morebitnih razpisih zagotavljale takšen dostop tudi na teh območjih,
- iskanje virov financiranja oz. najustreznejših modelov partnerstva pri izgradnji širokopasovnega omrežja na območjih, kjer ne bo izkazanega komercialnega interesa zasebnih investitorjev.

3.4. Ostali projekti in programi

3.4.1. Industrijska cona Trata in ostale poslovne lokacije: izboljšanje podobe, ekološkega stanja in dostopnosti (☞ degradirane urbane površine)

- priprava predvidenih OPPN-jev za poslovne lokacije (pr. IC Jelovica,..)
- inventarizacija degradiranih industrijskih območij in promocija ponudbe praznih objektov,
- spodbujanje lastnikov degradiranih industrijskih površin in objektov za koriščenje predvidenih sredstev EU
- izboljšanje dostopnosti poslovnih lokacij: most v Vincarje, južna dovozna cesta v IC Trata,...
- revitalizacija javnih zelenih površin znotraj Industrijske cone Trata

3.4.2. Spletni portal in promocija investicijskih priložnosti in ponudbe poslovnih lokacij v Občini Škofja Loka (☞ degradirane urbane površine)

Izdela se bo profil občine, v katerem bo občina potencialnim investitorjem ponudila možnosti in razloge za investiranje v Škofjo Loko, zlasti v prazne objekte in degradirane urbane površine.

3.4.3. Nadgradnja Centra DUO, Center domače in umetnostne obrti v smeri socialnega podjetništva (*⌘ degradirane urbane površine*)

Občina bo zagotovila prostore, kjer bodo ustvarjali rokodelci. Skozi DUO center in prek prenosa znanj s strani obstoječih rokodelcev se bo lahko več oseb, med njimi tudi brezposelnih, usposobilo za samostojno delovanje na trgu. Sočasno pa bo takšen center obiskovalcem Škofje Loke ponudil možnost ogleda ali učenja izdelave tradicionalnih izdelkov. V primeru EU razpisov bo občina Škofja Loka aktivni partner v projektu.

3.4.4. Dodajanje vrednosti regionalnim lesnim izdelkom

Občina bo sofinancirala regijski razvojni projekt, namenjen gorenjskim proizvajalcem proizvodov iz lesa s ciljem povečanja njihove oblikovne, tehnološke in tržne ravni.

3.4.5. Podpora razvoju mreže srednjih, višjih in visokih strokovnih šol ter MIC

Občina bo srednjim in višjim šolam, medpodjetniškemu izobraževalnemu centru (MIC) ter potencialno novim visokim strokovnim šolam nudila podporo pri pripravi, prenovi obstoječih ali uvajanju novih sodobnih ter kakovostnih programov, ki so skladni z usmeritvami te strategije in potrebami lokalnega gospodarstva. V primeru prostorskih širitve bo občina pravočasno zagotovila prostorske akte. Še zlasti se podpira mednarodno odpiranje in sodelovanje izobraževalnih ustanov.

3.4.6. Programi podjetniškega in družbeno odgovornega ravnanja

Vrtci, osnovne in srednje šole na območju občine bodo v svoje izobraževalne programe lokalnih vsebin vključile spodbujanje ustvarjalnosti, podjetništva in družbene odgovornosti. Javni izobraževalni zavodi bodo omogočili mladim spoznavanje lokalnih podjetij. Občina bo finančno in organizacijsko podprla akcije, ki spodbujajo pozitiven odnos in ozaveščanje občanov do podjetnosti, trajnostnega razvoja in družbene odgovornosti. Občina bo uvedla nagrado – najbolj zeleno in lokalno odgovorno podjetje.

3.4.7. Programi za izboljšanje splošne izobrazbene ravni občanov: študijski krožki, programi usposabljanja za življenjsko uspešnost, svetovalno izobraževalno središče pri Ljudski univerzi Škofja Loka in OOO Škofja Loka.

Usmeritve za dejavnost in upravljanje

- Znižanje in poenotenje točk komunalnega prispevka za industrijske in poslovne naložbe.
- Skrb za podjetnike in investitorje v vseh segmentih delovanja občine
- Intenzivnejše sodelovanje občine in gospodarstva (pr. neformalni forumi ali organizacija mednarodnih konferenc)
- Redne dopolnitve OPN in prostorskih dokumentov
- Podpora razvoju programov in dvigovanju kakovosti SS, VŠ in visokih strokovnih šol
- Spodbujanje sistematičnega povezovanja na področju šolstva, zaposlovanja in gospodarstva v obliki koordinacijskih srečanj, ki jih organizirata oddelek za družbene dejavnosti in RAS
- Izkoristiti mednarodne povezave občine (tudi pobratenih občin), razvojne agencije, zbornice in drugih organizacij za širitev poslovnih priložnosti škofjeloških podjetij
- Opcijsko: Spodbujanje lastnikov degradiranih urbanih površin in objektov za koriščenje predvidenih sredstev EU (*⌘ degradirane urbane površine*)

Manjkajoči strateški dokumenti

- Novelacija Načrta razvoja odprtega širokopasovnega omrežja elektronskih komunikacij v občini Škofja Loka

Obstoječi strateški dokumenti in strokovne podlage

- Načrt razvoja odprtega širokopasovnega omrežja elektronskih komunikacij v občini Škofja Loka, Verzija: 01, Občina Škofja Loka in Krastel, Robert Bizjak s.p., feb. 2011
- Tehnološki park Škofja Loka, arhitekturno prostorska študija in DIIP, oktober 2006

Nosilci prednostne osi

- Razvojna agencija Sora (podjetništvo, promocija investicij)

- Občina Škofja Loka, Oddelek za družbene dejavnosti (knjižnica, izobraževanje)
- Občina Škofja Loka, Oddelek za prometno infrastrukturo (širokopasovno omrežje)



Foto: Jana Kuhar

Prednostna os 4:

**Skrb za naravne vire,
zdravo in varno okolje**

“Zelena Loka”

5.4. Prednostna os 4: Skrb za naravne vire, zdravo in varno okolje ("Zelena Loka")

Opis:

Škofjeločani visoko cenijo kakovost okolja in so tesno povezani z naravo, zato občina skrbi za dobro stanje vseh prvin okolja (površinske in podzemne vode, ravnanje z odpadki, zrak, hrup, elektromagnetna sevanja) in varovanje narave postavlja kot eno od petih prednostnih področij delovanja v naslednjih letih.

Naložbe v okoljsko infrastrukturo, ukrepi učinkovitejšega upravljanja z energijo in odpadki ter vzporedne mehke aktivnosti ozaveščanja in stalnega spremljanja stanja okolja predstavljajo osnovo bodočega delovanja občine na področju zagotavljanja zdravega in kakovostnega okolja.

Leta 2016 bodo tako zaključene velike okoljske naložbe v čistilno napravo Škofja Loka in Reteče ter izgrajeno manjkajoče kanalizacijsko omrežje v ravninskem delu občine, kar bo zmanjšalo tveganja za onesnaževanje tal, površinskih vodotokov in podtalnice. V nadaljevanju bo potrebno z manjšimi sistemi in malimi čistilnimi napravami urediti še odvajanje in čiščenje odpadnih voda v hribovskih oziroma podeželskih naseljih.

V skladu z nedavno sprejetim Lokalnim energetskega konceptom bo občina izvedla energetske sanacije petih vrtcev in šol ter ukrepe, ki bodo izboljšali upravljanje z energijo, spodbujali zamenjavo energentov v mestu in dolgoročno zmanjšali emisije iz individualnih kurišč v zrak.

Vzporedno bomo izkoristili našo prednost, t.j. ohranjeno naravo in njeno biodiverzitetu, za promocijo zdravega življenjskega sloga, še posebej lokalne samooskrbe in gibanja v naravi.

Kakovostni naravni pogoji, ohranjene in vse bolj aktivne kmetije, predelovalni obrati ter povečan interes za vrtničarstvo so podlaga za ambicioznejšo usmerjenost občine Škofja Loka in njenih prebivalcev v lokalno samooskrbo s hrano.

Gibanje je poleg hrane pomemben element zdravega življenjskega sloga. Občina Škofja Loka zaostaja po urejenih odprtih rekreacijskih in športnih površinah, zato se bo v naslednjih letih prednostno usmerila v urejanje športno rekreacijskih parkov in poti v naravi.

Glede na vse večji vpliv klimatskih sprememb bo več pozornosti namenjene preventivi na področju varnosti pred naravnimi in drugimi nesrečami.

⌘ Povezava na prednostno usmeritev Trajnostna mobilnost in Pisana Loka



Cilji

Kazalnik	Izhodišče 2014	Ciljna vrednost 2025
Cilj 9: Nadaljevati z urejanjem okoljske infrastrukture v mestu in na podeželju		
– doseženo 100 % odvajanje in čiščenje vseh odpadnih voda v občini	16.095 ali 70 % prebivalcev (CČN, zasebne in javne MKČN, 2013, Loška komunala)	100 % ²⁴
– zmanjšanje obsega proizvedenih odpadkov na prebivalca	247,9 kg/prebivalca zbranih odpadkov (2013, Loška komunala)	-10 %
Cilj 10: Učinkovito upravljati z energijo		
– zmanjšanje emisij toplogrednih plinov	NP	5,8 kt CO ₂ (2022, Cilj LEK)
– bruto poraba končne energije v občini	12,6 ktoe (2012, LEK)	10,55 ktoe (2022, Cilj LEK)
– delež OVE v končni rabi energije	14% (2012, LEK)	38% (2022, Cilj LEK)
– delež gospodinjstev priključenih na plin	14% (2012, Loška komunala)	20 %
– povprečna specifična raba energije v javnih objektih v občini	146 kWh/m ² (2010, LEK)	↘
Cilj 11: Povečati lokalno pridelavo in predelavo ter oskrbo z lokalno hrano		
– število samozaposlenih kmetov	279 (2013, SURS)	330
– število kmetij z registriranimi dopolnilnimi dejavnostmi	62 (oktober 2013, MKO)	75
– obseg površin namenjenih tržni pridelavi zelenjave	5,5 ha (2013, KGZ Kranj, ocena na podlagi zbirnih vlog za ukrepe skupne kmetijske politike)	+20%
Cilj 12: Izboljšati pogoje za šport in rekreacijo v naravi		
– odprte športne površine v m ² /prebivalca	2,24 m ² /prebivalca (2013, Zavod za šport Škofja Loka)	2,87 m ² /prebivalca
Cilj 13: Izboljšati varnost pred naravnimi in drugimi nesrečami		
– ureditev poplavnih kritičnih točk	0	4

Strateški projekti in programi

4.1a: Dokončanje začetih okoljskih naložb

Prednostno se do leta 2016 zaključijo začetni projekti na področju odvajanja in čiščenja odpadnih voda in oskrbe s pitno vodo, ki se sofinancirajo iz sredstev EU - Kohezijski sklad, Evropski sklad za regionalni razvoj, Razvoj regij in občinskega proračuna. Gre za šest projektov:

- Ureditev porečja Sore - Odvajanje in čiščenje odpadnih voda v porečju Sore (primarni vod) – sofinanciran iz EU Kohezijski sklad,
- Ureditev porečja Sore - Oskrba s pitno vodo v porečju Sore (primarni vod) - sofinanciran iz EU Kohezijski sklad,
- Komunalna ureditev Stara Loka, Virlog, Binkelj, Trnje, Vešter – sofinanciran iz EU ESRR,
- Komunalna ureditev Godešič, Reteče, Gorenja vas – Reteče – prijava za sofinanciranje iz EU ESRR,
- Komunalna ureditev Puštal – prijava za sofinanciranje iz EU ESRR,
- Komunalna ureditev Virmaše, Grenc.

²⁴ Velja za območja, kjer bo možno izvesti javno kanalizacijsko omrežje.

4.1b. Ustrezno odvajanje in čiščenje odpadnih voda v aglomeracijah iz dodatnega programa Operativnega programa (MKČN/JK)

V skladu z določbami Operativnega programa odvajanja in čiščenja komunalne odpadne vode (novelacija za obdobje od leta 2005 do leta 2017), Ljubljana, oktober 2010, je potrebno do 31.12.2017 zagotoviti ustrezno odvajanje in čiščenje odpadnih voda za območja poselitve izven osnovnega programa, t.j. na območjih aglomeracij velikost od 50 do 2000 PE in z gostoto obremenjenosti med 10 PE/ha in 20 PE/ha oz. urediti male komunalne čistilne naprave za posamezne stavbe, ki niso zajete v aglomeracije. Občina Škofja Loka bo zato na svojih podeželskih območjih:

- izvedla ustrezno ureditev javnih sistemov odvajanja in čiščenja odpadnih voda na podeželskih območjih,
- prek javnega razpisa sofinancirala ureditev zasebnih malih čistilnih naprav na območjih, kjer javni sistemi niso racionalni.

Občina Škofja Loka se pridruži tudi regijskemu projektu urejanja ustreznega odvajanja in čiščenja komunalnih odpadnih voda v malih komunalnih oziroma rastlinskih čistilnih napravah. Dinamika urejanja in načini reševanja bodo za posamezno naselje opredeljeni na podlagi predhodnih študij različnih tehnoloških variant.

4.2. Energetsko učinkovita občina (izvajanje LEK)

Občina Škofja Loka bo poskrbela za izvajanje sprejetega Lokalnega energetskega koncepta do leta 2020 ter pri tem posebno pozornost namenila:

- energetski sanaciji naslednjih javnih objektov: OŠ Cvetka Golarja, Podružnična šola Reteče, Podružnična šola Bukovščica, Podružnična šola Lenart, Vrtec Pedenjped,
- uvajanju sistema upravljanja z energijo v javne objekte (energetske izkaznice za javne objekte, energetsko knjigovodstvo, energetski pregledi,...),
- uvajanju varčne javne razsvetljave in osvetlitve kulturnih spomenikov,
- uskladitvi sistema standarda upravljanja z energijo s standardom ISO 5001,
- pridobitvi energetskega certifikata občine, ki pomeni, da se standardizirajo postopki spremljanja porabe energije v javnih stavbah na območju občine Škofja Loka,
- spodbujanju uporabe rabe lesne biomase, še zlasti v primestnih naseljih in na podeželju,
- spodbujanju oskrbe z zemeljskim plinom in širitve plinovodnega omrežja v mestnem območju.

4.3. Lokalna prehranska samooskrba

Občina bo sofinancirala regijski projekt v izvedbi Razvojne agencije Sora, ki bo vključeval:

- spodbujanje lokalne pridelave in predelave,
- trženje lokalne hrane (tržnice, trgovine z lokalno ponudbo, prireditve),
- oskrba vrtcev, šol, domov za ostarele, gostincev itd. z lokalno hrano (zbirni center, jedilniki, izobraževanje kuharskega osebja, šolski učni vrtovi),
- popestritev gostinske ponudbe z lokalno hrano,
- pilotni vrt, urbani vrt, ureditev javnih površin z zasaditvijo sadnega drevja,
- ozaveščanje potrošnika o prednostih lokalno pridelane hrane,
- povezovanje ponudnikov lokalne hrane.

4.4. Zelene športne in rekreacijske površine

Občina Škofja Loka zaostaja po urejenih odprtih rekreacijskih in športnih površinah, zato se bo v naslednjih letih prednostno usmerila v urejanje športno – rekreacijskih objektov v naravi:

- Športno igrišče Gorajte,
- Športno igrišče Puštal,
- Športni park Trata (posodobitev),
- Športne površine Viršk,
- Kopalno območje Puštal.

Vzporedno bo občina urejala in vzdrževala:

- obstoječa in nova manjša športna otroška igrišča po vseh krajevnih skupnostih,
- sprehajalne, rekreacijske in fitnes poti v naravi v bližini mesta s počivališči in razgledišči,
- športna plezališča,
- tihe cone v parkih, še posebej v bližini šol v mestnem središču,
- sprehajalno pot ob Sori (od sotočja do Godešič – Reteške loke).

4.5. Ostali projekti in programi

Vodooskrba in vodni viri

4.5.1. Nadaljevanje sistematičnih obnov dotrajanega vodovodnega omrežja

4.5.2. Sofinanciranje naložb v obnovo zasebnih vodovodnih sistemov

4.5.3. Ohranjanje vodnih virov in ozaveščanje potencialnih onesnaževalcev

Občina sodeluje z državo pri pripravi Uredbe o določitvi varovanja vodnih virov za občini Škofja Loka in Gorenja vas - Poljane ter se pridruži regijskemu projektu ozaveščanja varovanja vodnih virov, še zlasti na področju kmetijstva.

Varstvo okolja

4.5.4. Optimiziranje upravljanja z odpadki in čiščenje morebitnih divjih odlagališč

4.5.5. Izvajanje Programa varstva zraka

4.5.6. Loško je ekološko

Nadaljevanje akcije Loško je ekološko z osveščanjem in informiranjem prebivalstva o varstvu okolja.

Varstvo pred naravnimi in drugimi nesrečami

4.5.7. Protipoplavne zaščite ogroženih območij

V sodelovanju z državo bo Občina pripravila ustrezne prostorske dokumente za varstvo proti poplavam (Puštal, Studenec, Sorška cesta, Stara Loka)

4.5.8. Gasilstvo, sistem zaščite, reševanja in pomoči, obnova in izgradnja infrastrukture ter opreme s področja gasilstva ter zaščite, reševanja in pomoči

Izdela se strategija gasilstva, zaščite, reševanja in pomoči, ki bo opredelila konkretne ukrepe in projekte na tem področju.

Varovanje narave

4.5.9. Varovanje in predstavljanje območij Natura 2000

Občina v sodelovanju z Zavodom za varstvo narave pristopi k zasnovi urejanja in predstavljanja:

- naravne vrednote Reteške loke za potrebe spoznavanja, učenja in doživljanja narave,
- geoloških in geomorfoloških pojavov na območju Lubnika in osamelega konglomeratnega krasa v Škofji Loki v smislu učno tematske poti.

4.5.10. Invazivke in naravovarstvo

Občina Škofja Loka se pridruži regijskemu projektu prepoznavanja, odstranjevanja in ozaveščanja prebivalstva o tujerodnih in invazivnih rastlinah.

4.5.11. Čebelnjak znanja

Čebele prispevajo k ohranjanju biotske raznovrstnosti, zato se bo Občina Škofja Loka pridružila regijskemu projektu širjenja čebelarstva in čebelarških znanj na nove generacije.

4.5.12. Ureditev osrednje tržnice

V sodelovanju z zasebnim partnerjem občina Škofja Loka uredi tržni prostor v mestnem središču (že sprejet OPPN).

Usmeritve za dejavnost in upravljanje

- Ureditev koncesij gospodarskih javnih služb pred iztekom leta 2018
- Vzpostavitev urejenega urbanističnega razvoja in temeljitega nadzora nad razvojem prostora
- Spodbujanje uporabe zemeljskega plina v urbanih območjih
- Ozaveščanje otrok, mladine in odraslih občanov za trajnostno rabo naravnih virov (voda,..) in preprečevanje nekontroliranega odlaganja odpadkov v naravno okolje
- Promocija lokalne samooskrbe
- Sprememba pravilnika za kmetijstvo v smeri večjega poudarka na zagotavljanje večje lokalne samooskrbe s hrano in ekološke proizvodnje

Manjkajoči strateški dokumenti

- Strategija gasilstva v občini Škofja Loka
- Program razvoja podeželja - LAS loškega pogorja

Obstoječi strateški dokumenti in strokovne podlage

- Lokalni energetski koncept Občine Škofja Loka, Oikos, februar 2012
- Program varstva okolja za zrak za obdobje 2014 – 2019 za občino Škofja Loka (predlog), Marbo, d.o.o., Bled, oktober 2013
- Operativni program odvajanja in čiščenja komunalne odpadne vode v občini Škofja Loka, Aeiforia, februar 2014

Nosilci prednostne osi

- Občina Škofja Loka, Oddelek za okolje in prostor (energetska učinkovitost, varstvo okolja in narave)
- Občina Škofja Loka, Oddelek za gospodarske javne službe (okoljska infrastruktura)
- Razvojna agencija Sora (lokalna samooskrba s hrano, regijski projekti, invazivke)



Foto: Jana Kuhar

Prednostna os 5: Kakovost in pestrost storitev za občane vseh starosti

"Zadovoljna Loka"

5.5. Prednostna os 5: Kakovost in pestrost storitev za občane vseh starosti (»Zadovoljna Loka«)

Opis:

V naslednjem obdobju bo pozornost namenjena boljši dostopnosti in raznovrstnosti vzgojnih, socialno-varstvenih, zdravstvenih in izobraževalnih storitev, ki bodo olajšale vsakodnevne življenjske potrebe občanov. Še posebej se bomo osredotočili na potrebe mladih družin in starejših ter medgeneracijskega povezovanja.

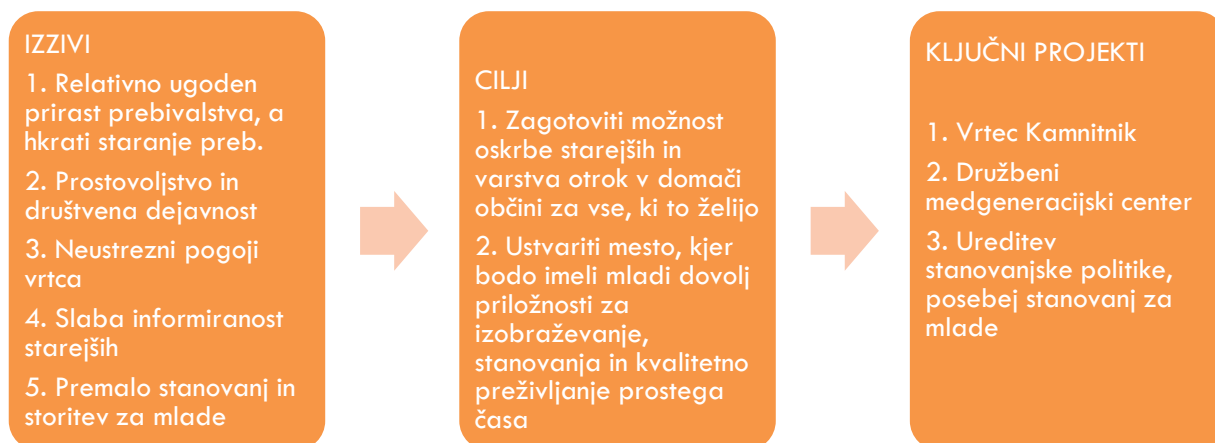
Tako bomo do šolskega leta 2017/2018 v občini Škofja Loka zagotovili dovolj prostorskih, kadrovskih in materialnih zmogljivosti, da bodo lahko v kakovostne programe predšolske vzgoje v vrtcih vključeni vsi otroci iz občine Škofja Loka, katerih starši oz. skrbniki bodo to želeli.

V drugem obdobju izvajanja strategije bomo vzpostavili medgeneracijsko središče, kjer bodo različne organizacije ponujale nove oblike storitev za starejše: od dnevnega varstva, storitev na daljavo do medgeneracijskega učenja. Zasebnike bomo spodbudili k vlaganjem v varna stanovanja za starejše.

Do leta 2025 Občina namerava skupaj s partnerji urediti prvo pilotno stanovanjsko zgradbo za mlade družine in pri tem uporabiti model mešanega financiranja po vzoru kooperativ iz tujine.

Z optimizacijo in racionalizacijo poslovanja v javnih zavodih bomo stremeli k optimiziranju ekonomskih cen, tako da bodo le te dostopne za občane.

⌘ Povezava na prednostno usmeritev Modra loka in Pisana Loka



Cilji

Kazalnik Izhodišče 2014 Ciljna vrednost 2025

Cilj 14: Zagotoviti možnost oskrbe starejših in varstva otrok v domači občini za vse, ki to želijo

– % otrok s stalnim prebivališčem v občini Škofja Loka v starosti 1- 5 let vključenih v vrtce	73,9% (2012, SURS)	80%
– število storitev za starejše	2 (domska oskrba, pomoč na domu) (2013, Občina Škofja Loka)	5

Cilj 15: Ustvariti mesto, kjer bodo imeli mladi dovolj priložnosti za izobraževanje, stanovanja in kvalitetno preživljanje prostega časa

– število neinstitucionalnih prostorov za mlade (prostorji neformalnega izobraževanja, kreativnosti in kvalitetnega preživljanja prostega časa)	4 ²⁵ (2013, Občina Škofja Loka)	5
– % vključenosti otrok in mladine v mladinske programe (prijavljenih na občinski razpis, 10 % rast na 5 let	1500 (2013, Občina Škofja Loka)	20% povečanje
– število neprofitnih stanovanj za mlade družine	0 (2013, Občina Škofja Loka)	20

Strateški projekti in programi

5.1: Vrtec Kamnitnik (*☞ degradirane urbane površine*)

V prostorih stare vojašnice bomo do leta 2017 zgradili 12 oddelčni vrtec, namenjen razbremenitvi delovanja enote Čebelica, z večnamenskim prostorom/telovadnico, ki bo imela kapaciteto 200 otrok.

5.2. Družbeni medgeneracijski center (*☞ degradirane urbane površine*)

Na območju vojašnice bomo uredili medgeneracijski center, v katerem bo na voljo prostor za organiziranje novih storitev za starejše in izvajanje raznovrstnih medgeneracijskih programov s strani različnih institucionalnih ponudnikov (pr. CSD, CSS, Ljudska univerza Škofja Loka, Center DUO,..) in civilne družbe. Medgeneracijski center bo središče druženja občanov vseh starosti.

Možne dejavnosti medgeneracijskega centra:

- dnevni oskrbovalni center in dnevno varstvo starejših,
- nadgradnja mreže oskrbe na domu s profesionalnim klicnim centrom in celovito ponudbo raznovrstnih storitev za oskrbo na domu in izvajanje storitev na daljavo,
- medgeneracijsko druženje starejših,
- medgeneracijsko učenje – mentorstvo in prenos znanj in kompetenc na mlajše,
- delavnice in učilnice na prostem,
- informiranje starejših o ponudbi raznovrstnih storitev pomoči pri vsakodnevnih opravilih, negi, družabništvu, prevozih,..
- ozaveščanje občanov vseh generacij o pomenu medgeneracijske solidarnosti in sodelovanja,
- spodbujanje aktivne vključenosti starejših z možnostjo njihovega dodatnega zaslužka,
- organiziranje izmenjav med domovi za ostarele, medgeneracijskimi centri, društvi,..

²⁵ MKC Pri rdeči ostrigi, MDC Blok, Atelje kluba škofjeloških študentov, MDC Podlubnik

5.3. Ureditev stanovanjske politike s posebnim poudarkom na reševanju stanovanjske problematike mladih

V obdobju strategije bo občina podprla 1 pilotni projekt alternativnega reševanja stanovanjske problematike mladih (npr. Stanovanjske kooperative). Gre za pristop partnerskega in skupinskega reševanja stanovanjskega problema skupine zainteresiranih, ki poleg posebnega finančnega modela izvedbe uvaja tudi arhitekturne rešitve, ki spodbujajo stike med stanovalci in so prilagojene spremenjenemu življenjskemu slogu mladih generacij (pr. skupne igralnice, zunanji vrtovi, izposoje avtomobilov, skupne sobe za goste, ...). Prednostni interes občine je, da se za takšen projekt revitalizira kateri od obstoječih neizkoriščenih objektov v mestu. Pri financiranju se združujejo sredstva zainteresiranih posameznikov, bank in občine.

V prvi fazi bo Občina pristopila k preveritvi različnih možnih modelov in interesa tako med potencialnimi mladinskimi organizacijami kot tudi na strani zasebnih investitorjev in bank. V nadaljevanju bo s prostorskimi dokumenti in/ali ponudbo neizkoriščenega objekta občina sodelovala pri pilotni realizaciji namensko grajenih stanovanj.

5.4. Ostali projekti in programi

5.4.1. OŠ Škofja Loka – Mesto: posodobitev telovadnice v skladu z normativi

5.4.2. Oskrbovana stanovanja za starejše in v primeru potreb – izgradnja doma starejših občanov
Občina v vseh primerih sprejme ustrezne prostorske dokumente.

5.4.3. Zagotovitev prostorov za širitev programov primarne zdravstvene mreže: prostorska reorganizacija ali selitev dela dejavnosti na drugo lokacijo

5.4.4. Preventivni programi za krepitev zdravja in zdravega življenjskega sloga

5.4.5. Večnamenski centri družbenih dejavnosti na podeželju

Občina bo podprla posodobitev in modernizacijo opreme 1-3 domov, prednostno tistih, kjer se odvija veliko aktivnosti in objekti dejansko živijo in so v uporabi.

5.4.6. Samostojni prostori za spodbujanje in preživljanje kvalitetnega prostega časa mladih

Usmeritve za dejavnost in upravljanje

- Aktiviranje in promocija prostovoljstva
- Spodbuja in pričakuje se sodelovanje društev in nevladnih organizacij z javnimi zavodi (vrtec, OŠ, šport, kultura) z namenom krepitev dodatnih vsebin in povezovanja z lokalno skupnostjo
- Zagotoviti povezavo ponudnikov javnih storitev in informiranost uporabnikov storitev na vseh področjih (pr. skupni katalogi ponudbe prostočasnih aktivnosti za otroke in mladino)
- Od javnih zavodov se pričakuje stroškovno učinkovito upravljanje z občinskim premoženjem
- Spodbuja se navzkrižno rabo občinskih dobrin in infrastrukture, predvsem na področju izobraževanja, športa in kulture (pr. omogoči se uporaba športnih in kulturnih dvoran za potrebe vrtcev, otroška igrišča vrtcev in šol naj bodo dostopna občanom tudi izven obratovalnega časa,..).
- Spodbujanje sodelovanja med generacijami

Predšolska vzgoja

- Vzpostavitev in ohranjanje vrtcev na podeželju
- Občina bo spodbujala zasebne investitorje, ki bi želeli širiti ponudbo predšolske vzgoje v občini. Nudili bomo podporo predvsem v znanju, razpoložljivih informacijah in sodelovanju pri pridobivanju dovoljenj.
- Preko gospodarnega upravljanja s premoženjem vrtca in optimizacijo poslovnih procesov vrtca, bomo v skladu s Pravilnikom o metodologiji za oblikovanje cen programov v vrtcih, ki izvajajo javno službo zasledovali tako ekonomsko ceno vrtca, ki bo v korist staršev do najvišje možne mere, ne da bi grozili kvaliteto izvajanja predšolskih programov.

OŠ

- Ohranjanje podružničnih šol na podeželju
- Uvajanje skupnih šolskih okolitev, kjer je smotrno

Skrb za starejše

- Podpre se širjenje koncesij za alternativno oskrbo starejših na domu
- Spodbujanje javno – zasebnega partnerstva in zasebne iniciative na področju starejših

Zdravstvo²⁶

- Na podlagi standardov bo morala občina določiti primarno mrežo javne zdravstvene službe na svojem območju vključno z opredelitvijo razmerja izvajana dejavnosti s koncesijo oz. v okviru zdravstvenega doma s ciljem zagotavljanja stabilnosti sistema in dostopnosti do zdravstvenih storitev
- Obnovitev obstoječih koncesij, ki se iztečejo
- Sprejeti ukrepe za zagotavljanje stabilnega zaposlovanja zdravnikov – nadomeščanje zdravnikov, ki se bodo v naslednjih letih upokojevali
- Glede na standardne in pričakovane demografske trende se pričakuje potreba po razširitvi zdravstvenih storitev na 2 splošna zdravnika, 1 otroški dispanzer, 1,5 zobozdravstvene ekipe, 2 fizioterapevta, 3,5 nege in patronaže (velja za celotno območje UE Škofja Loka)
- Ohranitev nujne medicinske pomoči in dežurnih ambulant v Škofji Loki

Manjkajoči strateški dokumenti

- Stanovanjski program občine Škofja Loka (novelacija)

Obstoječi strateški dokumenti in strokovne podlage

-

Nosilci prednostne osi

- Občina Škofja Loka, Oddelek za družbene dejavnosti

²⁶ Usmeritve sledijo Strategiji razvoja primarnega zdravstva v občini Škofja Loka do leta 2020, Osnovno zdravstvo Gorenjske, Kranj, september 2012

6. Načrt izvajanja in spremljanja

6.1. Finančni okvir

Finančni okvir strategije je ocenjen na 57.139.000,00 EUR. Pri tem je upoštevanih 36.000.000,00 EUR lastnih razvojnih sredstev proračuna Občine Škofja Loka in 23.139.000,00 EUR drugih virov (EU, sredstva RS, okoljske takse, zasebni viri,..).

V indikativni ocenjeni vrednosti so upoštevane ocenjene vrednosti strateških projektov, podpornih projektov in novi programski ukrepi, ki se uvajajo s to strategijo in se bodo izvajali prek proračuna Občine Škofja Loka. Iz skupne ocene smo izvzeli vrednost vseh obstoječih velikih EU okoljskih projektov, ki se izvajajo v letih 2013 - 2016 in so ocenjeni na 42.282.000,00 EUR. V oceno prav tako niso vključene vrednosti projektov, pri katerih je nosilec država (npr. državne ceste, obe obvoznici,..), zasebni ali drugi partnerji. V takšnih primerih so ocenjeni le deleži naložbe, ki jih mora prek sofinanciranja zagotavljati občine. Za večino projektov še ni izdelane izvedbene projektne dokumentacije, zato so vrednosti projektov ocenjene na podlagi idejnih zasnov ali primerljivih naložb. Upoštevane so današnje (stalne) cene.

Potencialni EU viri so ocenjeni glede na pretekle izkušnje in dostopne osnutke programskih dokumentov ter neuradne informacije o pričakovanih pogojih in načinih izvajanja EU kohezijske politike v obdobju 2014-2020. *(Pridržujemo si možnost spremembe EU virov tekom postopka obravnave tega dokumenta, saj prav v teh mesecih država usklajuje vsebine programskih dokumentov za novo finančno perspektivo).*

Finančni okvir je izdelan na osnovi naslednjih predpostavk:

- Občina Škofja vsako leto v obdobju od leta 2017 - 2028 (12 let) zagotavlja 3.000.000,00 EUR lastnih proračunskih razvojnih sredstev,
- občina pridobi načrtovana dodatna sredstva iz virov EU, RS in zasebnih partnerjev,
- tekoča poraba ne narašča,
- ocenjene vrednosti projektov in programov so v stalnih cenah in se ne povešajo,
- realizirajo se načrtovani dodatni viri,
- prednost se nameni projektom, kjer bo možno pridobiti več zunanjih virov sofinanciranja.

Tabela 5 Indikativni finančni okvir strategije po prednostnih usmeritvah in virih financiranja – optimalni scenarij

Prednostna os	Ocenjena vrednost skupaj v EUR	Od tega EU, RS in drugi viri v EUR	Od tega proračun občine v EUR	% celotne vrednosti	% proračunskih sredstev občine
1 Trajnostna mobilnost	9.700.000	2.000.000	9.700.000	17%	27%
2 Pisana Loka	16.850.000	9.285.000	7.565.000	29%	21%
3 Modra Loka	8.430.000	4.800.000	3.630.000	15%	10%
4 Zelena Loka (brez 4.1.a)	16.305.000	5.304.000	11.001.000	29%	31%
5 Zadovoljna Loka	5.854.000	1.750.000	4.104.000	10%	11%
SKUPAJ	57.139.000	23.139.000	36.000.000	100%	100%

V kolikor posamezna predpostavka ne bo izvedljiva, bo potrebno:

- realizacijo razvojnega programa podaljšati,
- iskati druge modele financiranja posameznega projekta,
- še bolj zmanjšati obseg ali opustiti še nekatere druge projekte,
- bistveno poseči v zmanjšanje tekoče porabe proračuna.

Možni alternativni scenariji so predstavljeni v spodnji preglednici.

Tabela 6 Finančni scenariji izvajanja strategije

Scenarij	Realizacija strategije
Scenarij 1: 3 mio EUR razvojnega potenciala, 100% drugih virov (izhodiščni optimalni scenarij)	2028
Scenarij 2: 2.7 mio EUR razvojnega potenciala, 100% drugih virov virov	2029-2030 podaljša izvedbo za 1,5 leto
Scenarij 3: 3 mio EUR razvojnega potenciala + realiziranih le 50% drugih virov	2032 podaljša izvedbo za 4 leta
Scenarij 4: realizacija 2.7 mio EUR razvojnega potenciala + 50% mio drugih virov	2033-2034 podaljša izvedbo za 5.5 let

6.2. Terminski okvir

Strategija razvoja občine Škofja Loka je opredeljena do leta 2025 z dodatkom treh let za dokončanje naložb začeti v letu 2025. V spodnji tabeli so postavljeni mejniki za izvedbo strateških projektov, ločeno za obdobje do leta 2020 (obdobje EU finančne perspektive 2014-2020) in obdobje po letu 2020. Podrobneje se izvedba projektov načrtuje prek triletnih načrtov razvojnih programov, ki so sestavni del vsakoletnega proračuna in sektorskih operativnih programov.

Tabela 7 Obdobja izvedbe strateških projektov

Obdobje	Strateški projekt (predvideno obdobje izvedbe)
Do 2020	Energetske sanacije vrtcev in šol
	Regionalne povezave: Poljanska obvoznica
	Oskrba s pitno vodo v porečju Sore
	Odvajanje in čiščenje odpadnih voda v porečju Sore
	Trženjsko pozicioniranje turistične destinacije Škofja Loka
	Prenova kulturnih produktov in kulturne dediščine za njihovo vključevanje v turistično ponudbo Škofje Loke
	Celostni sistem trajnostne mobilnosti
	Ureditev odprtih javnih površin starega mestnega jedra (del)
	80% pokritost gospodinjstev s širokopasovnim omrežjem
	Odvajanje in čiščenje odpadne vode na podeželju
	Podjetniški razvojni in start up center
	Vrtec Kamnitnik
	Zelene športne in rekreacijske površine
	Lokalna prehranska samooskrba
	Do 2025+
Družbeni medgeneracijski center	
Ureditev odprtih javnih površin starega mestnega jedra (del)	
Stanovanja za mlade	
Regionalne povezave na AC	
99% pokritost gospodinjstev s širokopasovnim omrežjem	

6.3. Izvajanje in spremljanje

Sprejem

Strategijo razvoja sprejme občinski svet.

Izvajanje

Operativno se strategija izvaja prek projektov in aktivnosti, finančno pa prek umestitve projektov v vsakoletne načrte razvojnih programov. Izvajanje poteka na projektni način in v skladu z zakonodajo za posamezno področje.

Posamezni projekti se nahajajo v različnih fazah zrelosti. Vsaka projektna faza zahteva določene standardne aktivnosti, ki so opisane v nadaljevanju.

Faza ideje projekta (I):

Pred umestitvijo posameznega projekta v Načrt razvojnih programov in pred pričetkom priprave izvedbene projektne dokumentacije je za vsak projekt potrebno preveriti njegovo izvedljivost, variantne rešitve in družbeno ekonomsko opravičljivost z Dokumentom o identifikaciji investicijskega projekta (oz. predštudijo). V primeru mehkih (neinvesticijskih) projektov se izdela kratka projektna oz. programska naloga. Vsak projekt mora biti skladen z Občinskim prostorskim načrtom, zato je potrebno v tej fazi pristopiti tudi k izdelavi občinskih podrobnih prostorskih načrtov (OPPN) in drugih izvedbenih prostorskih aktov, v kolikor le ti še niso pripravljene in veljavni.

Faza priprave (P):

V primeru investicijskih projektov faza priprave vključuje izdelavo investicijske dokumentacije (investicijski program, predinvesticijsko zasnovo) in izdelavo projektne tehnične dokumentacije (idejni projekt, projekt za pridobitev gradbenega dovoljenja, projekt za izvedbo in projekt za razpis).

V primeru mehkih (neinvesticijskih) projektov se glede na posamezen značaj projekta izdela poslovni načrt oz. drug ustrezen dokument (pr. operativni program, odlok, navodilo ...).

Faza izvedbe (IZV):

Faza izvedbe vključuje izbor zunanjih izvajalcev, časovno, vsebinsko in finančno koordiniranje spremljanje izvedbe ter prevzem objekta s pridobitvijo vseh potrebnih dovoljenj. V fazi izvedbe je že potrebno poskrbeti za izbor upravljalca in pripravo objekta, programa oz. nove organizacijske oblike na zagon.

Spremljanje izvajanja

Za spremljanje izvajanja je zadolžen direktor občinske uprave. Župan enkrat letno seznanja občinski svet o izvajanju strategije.

Vmesna ocena izvajanja in predlog sprememb

Najmanj leta 2019 in 2023 se izdela vmesna ocena izvajanja in predlog spremembe strategije. Spremembe strategije sprejme občinski svet.

7. Analiza tveganj

Dejavniki tveganja temeljijo na predvidevanjih objektivnih tveganj, na katere v času načrtovanja strategije Občina Škofja Loka ne more vplivati. Izvajanje strategije bo skozi dolgo časovno obdobje podvrženo številnim dejavnikom tveganja, tako znotraj ustroja občine, kakor tudi zunanjim vplivom. V nadaljevanju so opredeljeni ključni dejavniki tveganja in možni odzivi občine Škofja Loka za zmanjšanje njihovega vpliva ali celo preprečitev. Posamezne dejavnike tveganja smo ocenili glede na možnost pojavljanja po naslednji metodologiji:

- ocena verjetnosti dogodka (VD) v razponu od 1 (najnižja) do 5 (najvišja),
- ocena posledic (OP) v razponu od 1 (najnižja) do 5 (najvišja),
- skupna ocena tveganja oz. skupna ocena kritičnega dejavnika uspeh: $SOT = VD \times OP$.

Tabela 8 Analiza tveganj

Tveganja	Ukrepi za zmanjšanje tveganja	VD	OP	SOT
Zniževanje razvojnega dela proračuna (pr. zmanjšanje primerne porabe, pritisk na tekočo porabo, zmanjševanje izvernih prihodkov,...)	<ul style="list-style-type: none"> → Optimizacija proračuna → Zmanjšanje tekoče porabe → Proaktivno pridobivanje dodatnih virov → Izvajanje po »pesimističnem« scenariju → Iskanje alternativnih modelov financiranja (pr. večje vključevanje zasebnega sektorja) → Spremembe strategije 	4	5	20
Nezainteresiranost in nemotiviranost ključnih deležnikov v upravi, javnih zavodih, občinskih podjetjih, za izvajanje strategije in uvajanje sprememb	<ul style="list-style-type: none"> → Informiranje in predstavljanje strategije vodstvom javnih zavodov, podjetij, KS,.. → Osebni pristop → Formalne zahteve prek sklepov svetov in upravnih odborov 	1	4	4
Nova finančna perspektiva EU 2014 – 2020 ne bo podpirala prednostnih usmeritev občine Škofja Loka in ne bo naravnana v podporo občinskim projektom	<ul style="list-style-type: none"> → Povezovanje med občinami v večje projekte → Prilagoditev konceptov posameznih projektov novim usmeritvam → Iskanje alternativnih modelov financiranja (pr. večje vključevanje zasebnega sektorja) 	3	4	12
Zamude pri razpisih iz nove finančne perspektive	<ul style="list-style-type: none"> → Izkoristiti čas za boljšo predpripravo projektov 	3	1	3
Prevelika pričakovanja okolja	<ul style="list-style-type: none"> → Vključevanje civilne družbe, podjetij in zainteresirane javnosti v načrtovanje → Tekoče obveščanje prebivalcev o izvajanju strategije in spremenjenih okoliščinah 	3	1	3
Spreminjanje razvojnih prioritet s strani vsakokratnega vodstva občine	<ul style="list-style-type: none"> → Tesno sodelovanje občinskih svetnikov v procesu priprave, sprejemanja in izvajanja strategije 	2	4	8
Pomanjkanje sredstev države za naložbe v državne prometnice	<ul style="list-style-type: none"> → Občina prevzame pripravo projektne dokumentacije → Neprestano sodelovanje z DRSC in Ministrstvom za infrastrukturo in prostor → Pravočasno opozarjanje na posledice za varnost v prometu in konkurenčnost občine 	3	5	3

Skupna ocena tveganja za realizacijo strategije je nizka do srednja (53 od 175 točk). Največjo pozornost je potrebno nameniti tveganjem katerih skupna ocena presega 10 točk: zniževanje lastnega razvojnega finančnega potenciala in nenaklonjenost nove finančne perspektive EU (2014 – 2020) naložbam lokalnih skupnosti.

8. Priloge

8.1. Kazalniki razvoja

Kazalnik	Vir, leto	Občina Škofja Loka	Gorenjska	Slovenija
Osnovni podatki				
Površina v km ²	SURS, H1 2014	146	2137	20273
Gostota prebivalstva (preb/km ²)	SURS, H2 2013	156,8	95,4	101,6
Število naselij	SURS, H1 2014	62	468	6034
Število hišnih števil	SURS, H1 2014	4.865	49.008	543.374
DEMOGRAFSKI KAZALNIKI				
Število prebivalcev	SURS, H2 2013	22.894	203.926	2.059.114
Delež žensk	SURS, H2 2013	51%	50%	50%
Število in % prebivalcev mlajših od 15 let	SURS, H2 2013	3.791 (16,6%)	31.744 (15,6%)	299.288 (14,5%)
Število in % prebivalcev od 15 - 64 let	SURS, H2 2013	15.277 (66,7%)	136.556 (67%)	1.403.967 (68,2%)
Število in % prebivalcev starejših od 65 let	SURS, H2 2013	3.821(16,7%)	35.626 (17,5%)	355.859 (17,3%)
Povprečna starost v letih	SURS, H2 2013	40,7	41,7	42,2
Število in % tujih državljanov	SURS, H2 2013	827/ 3,6%	8.260 / 4,1%	94.150 / 4,6%
Skupni naravni in selitveni prirast prebivalstva 2012 glede na 2011 in (število/1000 prebivalcev)	SURS, 2012	42 (1,8)	-81 (-0,4)	3.325 (1,6)
Število gospodinjstev	SURS, 2011	8008	76581	813.531
Povprečna velikost gospodinjstva	SURS, 2011	2,8	2,6	2,5
Enočlanska gospodinjstva	SURS, 2011	27%	29%	33%
Povprečno število otrok v družini z otroci	SURS, 2011	1,74	1,65	1,56
Indeks staranja	SURS, H2 2013	100,7	112,2	118,9
Delovno aktivno prebivalstvo brez izobrazbe (z OŠ ali manj) s stalnim prebivališčem v občini	SURS, 2012	13,2%	12,5%	12,9%
Delovno aktivno prebivalstvo z višješolsko in visokošolsko izobrazbo s stalnim prebivališčem v občini	SURS, 2012	32,5%	29,9%	29,4%
KAZALNIKI PROMETNE INFRASTRUKTURE IN JAVNEGA PROMETA				
Dolžina vseh javnih cest v km	za občino DRSC, 2012, ostalo SURS 2010	221,17	3.211	39.070
Dolžina državnih cest v km	za občino DRSC, 2012, ostalo SURS 2010	33,98	594	6.728,2

Kazalnik	Vir, leto	Občina Škofja Loka	Gorenjska	Slovenija
Dolžina občinskih lokalnih cest v km	za občino DRSC, 2012, ostalo SURS 2010	130,41	2.617	32.341,8
od tega javnih poti za kolesarje v km	za občino DRSC, 2012, ostalo SURS 2010	11,81	16	91
Prometna obremenitev na odseku Kranj - Škofja Loka (Dorfarje)	DRSC, poročilo 2012	12.823	–	–
Prometna obremenitev na odseku Škofja Loka - Jeprca (Godešič)	DRSC, poročilo 2012	12.543	–	–
Prometna obremenitev na odseku Škofja Loka (Škofja Loka - Kidričeva)	DRSC, poročilo 2012	23.567	–	–
Prometna obremenitev na odseku Škofja Loka - Gorenja vas (Zminec)	DRSC, poročilo 2012	6.983	–	–
Prometna obremenitev na odseku Češnjica - Škofja Loka (Bukovica)	DRSC, poročilo 2012	5.132	–	–
Št. prepeljanih potnikov na območju občine (enkratne in večkratne vozovnice)	Alpetour, 2013	498.391	–	–
Št. prepeljanih potnikov na liniji Podlubnik - Škofja Loka - Lipica (enkratne in večkratne vozovnice)	Alpetour, 2013	275.913	–	–
Št. prevoženih km na liniji Podlubnik - Škofja Loka - Lipica (5 km)	Alpetour, 2013	166.011	–	–
Št. javnih parkirnih mest v občini Škofja Loka	Občina Škofja Loka, 26.2.2014	2.452	–	–
Št. plačljivih parkirišč	Občina Škofja Loka, 26.2.2014	308	–	–
Višina pobrane parkirnine oz. št. izdanih parkirnih listkov	Občina Škofja Loka, 2013	31.366,46 EUR neto; 325.105 listkov	–	–
OKOLJSKI KAZALNIKI				
ODVAJANJE IN ČIŠČENJE ODPADNIH VODA				
Dolžina zgrajene javne kanalizacije v km	Loška komunalna, SURS, 2012	53,55	727	8.096
Število priključkov na javno kanalizacijo	Loška komunalna, SURS, 2012	2.504	21.613	250.211
Št. prebivalcev, priključenih na javno kanalizacijo in se zaključuje s CCN Škofja Loka	Loška komunalna, 2012	16.010	–	–
Št. prebivalcev, priključenih na javno kanalizacijo in se zaključuje s ČN Reteče	Loška komunalna 2013	0	–	–
Št. MKČN, ki so del javne infrastrukture DO 100 PE	Regeneracija, 2013	4	–	–
Št. prebivalcev, priključenih na MKČN, ki so del javne infrastrukture	Loška komunalna, 2013	cca 70	–	–
Število MKČN v zasebni lasti do 50 PE	Loška komunalna, 2013	26	–	–
Št. prebivalcev priključenih na MKČN v zasebni lasti		NP	–	–
Št. odobrenih vlog s strani občine za nepovratna sredstva za nakup in vgradnjo MKČN	Občina Škofja Loka, 2013	3	–	–
Število priključenih prebivalcev na MKČN, za katera so bila odobrena nepovratna sredstva s strani občine	Občina Škofja Loka, 2013	11	–	–
Znesek odobrenih nepovratnih sredstev občine za nakup in vgradnjo MKČN (v EUR)	Občina Škofja Loka, 2013	1.385,09	–	–

Kazalnik	Vir, leto	Občina Škofja Loka	Gorenjska	Slovenija
Delež prečiščenih odpadnih voda od vseh odvedenih voda (SURS, 2012)	SURS, 2012, Loška komunala 2013	100%	–	57,7%
Št. obstoječih greznic	Loška komunala, 2013	cca 2.270	–	–
Št. nepretočnih greznic	Loška komunala, 2013	1		
OSKRBA S PITNO VODO				
Dolžina zgrajenega javnega vodovoda v km	Loška komunala, 2012, SURS, 2012/Občina Škofja Loka, 2013	146,32/119	–	21.082
od tega azbestne cevi v km	Loška komunala 2013	39,62	–	–
Št. priključkov na javni vodovod	Loška komunala 2013	4.205	–	–
Število prebivalcev priključenih na javni vodovod	Občina Škofja Loka, 2013	19.410	–	–
Število prebivalcev priključenih na zasebni vodovod z zmogljivostjo nad 50 oseb	Občina Škofja Loka, 2013	3.794	–	–
Število prebivalcev priključenih na manjše zasebne vodovode z zmogljivostjo pod 50 oseb	Občina Škofja Loka (izračun)	2.786	–	–
Poraba pitne vode v gospodinjstvih, priključenih na javni vodovod (brez izgub) v m ³ /prebivalca (upoštevani prebivalci priključeni na javni vodovod)	Loška komunala 2013, SURS, 2012	45,50	–	40,7
Količine vode, dobavljene iz javnega vodovoda (v 1000 m ³), skupaj z izgubami	Loška komunala 2013, SURS, 2012	1.608	20.808	168.897
ENERGETIKA				
Dolžina izgrajenega plinovodnega omrežja v km	Loška komunala, 2012	54	–	–
Št. priključkov na plinovod	Loška komunala, 2012	1.594	–	–
Št. priključenih prebivalcev na plinovod	Loška komunala, 2012	1.147	–	–
Emisije toplogrednih plinov v kt CO ₂	LEK	NP	–	–
Bruto poraba končne energije v občini	LEK, 2012	12,6	–	–
Povprečna specifična raba energije v javnih objektih v občini v kWh/m ²	LEK, 2010	146	–	–
ODPADKI				
Količina odpadkov zbranih z javnim odvozom v t/ prebivalca	SURS, 2012	6.491/0,28	–	671.835/0,32
OSTALO				
Skupne površine degradiranih urbanih območij v ha	Strokovne podlage za pripravo OPN, 2006	55,3	–	–
Ekološko stanje reke Sore	Zavod za zdravstveno varstvo Kranj, 2013	dobro ekološko stanje	–	–
% NATURA 2000 območij kopno in morje	Zavod RS za varstvo narave, 2013	14,97%	44,3	37,16
Delež gospodinjstev na območjih belih lis - brez možnosti priključitve na širokopasovno omrežje	Načrt razvoja odprtega širokopasovnega omrežja elektronskih komunikacij v občini Škofja Loka, verzija1, februar 2011, str. 31-33	9,38%	–	–

Kazalnik	Vir, leto	Občina Škofja Loka	Gorenjska	Slovenija
KAZALNIKI ŽIVLJENJSKEGA IN DRUŽBENEGA STANDARDA				
VARSTVO OTROK IN IZOBRAŽEVANJE				
Število otrok vključenih v vrtce s sedežem v občini Škofja Loka (javni + zasebni)	SURS, 2012	958	8.214	83.090
Število otrok s prebivališčem v občini vključenih v vrtce	SURS, 2012	1.012	8.218	82.888
Število otrok s stalnim prebivališčem v občini vpisanih v vrtce izven občine	Občina Škofja Loka, 2013	90	–	–
Delež od vseh otrok v generaciji 1-5 vključenih v vrtec (po občini stalnega bivališča)	SURS, 2012	73,9%	71%	75,4%
Povprečna notranja igralna površina vrtca v m ² /otroka	Občina Škofja Loka, 2013, Pravilnik o normativih in minimalnih tehničnih pogojih za prostor in opremo vrtca	2,40 m ² /otroka	–	3 (15)
Število otrok v OŠ	SURS, 2012	2.090	17.381	162.775
Število učencev vključenih v glasbeno šolo (javno ali zasebno)	Glasbena šola Škofja Loka, letni delovni načrt 2013/14, SURS, 2011	508	–	22.090
Število študentov terciarnega izobraževanja/1000 prebivalcev	SURS, 2012	50,7 (1161)	47,2 (9627)	47,5 (97706)
Število diplomantov terciarnega izobraževanja/1000 prebivalcev	SURS, 2012	10,17 (233)	9,98 (2035)	10,00 (20596)
SOCIALNO VARSTVO IN OSKRBA				
Število uporabnikov pomoči na domu	Izvajanje pomoči na domu, Analiza 2012, Inštitut RS za socialno varstvo	55	546	6.583
% oseb nad 65 let, ki jim je zagotovljena oskrba na domu	isto, lastne izračun	1,26	–	0,62
Število oskrbovancev občanov Občine Škofja Loka v domovih za ostarele	Občina Škofja Loka, 31.12.2013	NP	–	–
Št. starejših občanov Škofje Loke v domu za ostarele v Občini Škofja Loka / število postelj	CSS Škofja Loka, februar 2014	125/220	–	–
Število prejemnikov občinske denarne pomoči	Občina Škofja Loka, 2012	157	–	–
Število prejemnikov državne denarne socialne pomoči	CSD Škofja Loka, leto; MDDS, sept. 2013	NP	–	45.977
Št. prejemnikov državne štipendije	CSD Škofja Loka, 2013	622 (UE)	–	–
ZDRAVSTVENO VARSTVO IN OSKRBA				
Število prebivalcev UE Škofja Loka/ splošnega, otr. in šol. zdravnika	ZZS OE Kranj, 2012	1.759	1.724	1.709
Število prebivalcev UE Škofja Loka/ zobozdravnika	ZZS OE Kranj, 2012	2.295	2.369	2.128
KULTURA				
Delež prebivalcev včlanjenih v knjižnico, občina	Splošne knjižnice v številkah; 2012	27,8% (6.361)	24% (48.907)	24% (495.995)
Neto uporabne površine knjižnice v m ² /splošno knjižnico (in na prebivalca), UE	Splošne knjižnice v številkah; 2012, lastni preračun	1.211 (0,03)	2.042 (0,05)	1.785 (0,05)

Kazalnik	Vir, leto	Občina Škofja Loka	Gorenjska	Slovenija
Število izposojenih knjig na prebivalca/leto, UE	Splošne knjižnice v številkah; 2012	14	12	11
Število objektov javne kulturne infrastrukture	Občina Škofja Loka, februar 2014	9	–	–
Število enot registrirane kulturne dediščine	Register nepremične kulturne dediščine, 1.2.2014	340	–	29.448
Število kulturnih spomenikov državnega pomena	Register nepremične kulturne dediščine, 1.2.2014	4	–	299
Število kulturnih spomenikov lokalnega pomena	Register nepremične kulturne dediščine, 1.2.2014	183	–	7.990
ŠPORT				
Število društev	Register društev, februar 2014, Poslovni register AJPES, 31.12.2013	220	2.042	23.075
Pokrite športne površine v m ² /prebivalca (leto, lasten preračun)	Zavod za šport Škofja Loka, 2013, Predlog Resolucije o Nacionalnem programu športa v RS 2014 - 2023	0,51 (11749 m ²)	–	0,32
Odperte športne površine v m ² /prebivalca (leto, lasten preračun)	Zavod za šport Škofja Loka, 2013, Predlog Resolucije o Nacionalnem programu športa v RS 2014 - 2025	2,24 (51.228 m ²)	–	2,87
STANOVANJA				
Število vseh stanovanj v občini	SURS, 2010	8.171	78.814	844.656
Število stanovanj v lasti občine	Občina Škofja Loka, maj 2014	189	–	–
Št. upravičencev do subvencije najemnine za stanovanja	Občina Škofja Loka, 2013	67	–	–
Število vseh vlog/popolnih/upravičenih za neprofitno občinsko stanovanje na podlagi zadnjega razpisa	Občina Škofja Loka, 2013	80/74/40	–	–
Gospodarski in zaposlitveni kazalniki občine				
Stopnja registrirane brezposelnosti	SURS, december 2013	8,7%	10,3%	13,5%
Število registriranih brezposelnih	SURS, december 2013	878	9.236	124.015
od tega % mladih do 30 let med brezposelnimi	SURS, december 2013	31,8%	27,1%	26,2%
od tega % žensk med brezposelnimi	SURS, december 2013	47,8%	46,9%	47,9%
Delovno aktivno prebivalstvo po stalnem prebivališču	SURS, december 2013	9.247	80.128	791.323
Število delovnih mest - delovno aktivno prebivalstvo po kraju dela	SURS, december 2013	8.449	67.499	791.323
od tega število samozaposlenih brez kmetov	SURS, december 2013	741	6.447	63.269
od tega število samozaposleni kmetije	SURS, december 2013	279	2.238	33.684
Povprečna mesečna neto plača na zaposlenega v EUR	SURS, december 2013	1.050,72	1.019,16	1.007,65
Število podjetij (gospodarskih družb in s.p.)	AJPES, 2012	1.428	12.736	132.051
od tega število gospodarskih družb	AJPES, 2012	613	5.203	59.726
od tega število s.p.	AJPES, 2012	815	7.533	72.325

Kazalnik	Vir, leto	Občina Škofja Loka	Gorenjska	Slovenija
Skupni prihodki podjetij v 1000 €	AJPES, 2012	699.461	6.456.507	90.739.422
Povprečni skupni prihodki na podjetje v 1000 €	Lastni preračun	490	507	687
Število kmetijskih gospodarstev	SURS, Popis kmetijstva 2010	459	4.476	74.646
Število kmetij z dopolnilnimi dejavnostmi	MKO, oktober 2013 (za Šk.L), MKO 2012 (za Gor.), za Slovenijo stanje 7.2.2014	62	598	4.569
Število ekoloških kmetij s certifikati	MKO, Agencija za kmetijske trge, 2013	4	193	2.104
Število prihodov turistov	SURS, 2013	3.626	668.241	3.320.073
Število prenočitev	SURS, 2013	8.188	1.701.616	9.387.675
Število stalnih ležišč (*hotelske namestitve)	SURS, 2012, za občino RAS, 2012	210	23.476*	111.907*
Število obiskovalcev Loškega muzeja	Loški muzej Škofja Loka, leto 2013	56.007	–	–
Ocena števila obiskovalcev 10 najpomembnejših prireditev	RAS, 2013	15.000	–	–
Obiskovalci smučišča Stari vrh	RAS, sezona 2012/2013	61.800	–	–
Število obiskovalcev TIC Škofjeloško območje	RAS, 2014	7.239	–	–
Finančni in premoženjski potencial občine				
Finančni potencial občine za razvoj v mio EUR	Občina Škofja Loka, Proračun 2013	3	–	–
Površina nezazidanih stavbnih zemljišč v lasti občine v m ² - ocena	Občina Škofja Loka, 2013	288.450	–	–
Površina kmetijskih zemljišč v lasti občine m ² - ocena stanja	Občina Škofja Loka, 2013	270.080	–	–
Površina gozdov v lasti občine m ² - ocena stanja	Občina Škofja Loka, 2013	412.797	–	–

Opomba: za določene kazalnike v času priprave strategije ni dostopne vrednosti, vendar kazalnik vseeno navajamo, ker ga je smiselno spremljati v naslednjih letih izvajanja strategije.

8.2. Viri in literatura

1. Analiza stanja in razvojnih teženj v prostoru, Občina Škofja Loka, 2006
2. Dostopnost optičnega omrežja, <http://www.telekom.si/pomoc-in-podpora/teme-pomoci/pokritost-in-dostopnost/dostopnost-opticnega-omrezja?city=%C5%A0KOFJA%20LOKA>
3. Ekonomski pomen turizma v Sloveniji, Jasna Radič, Ministrstvo za gospodarstvo, 15.2.2008
4. Glasbena šola Škofja Loka, letni delovni načrt 2013/14
5. Idejna zasnova kolesarskega omrežja občine Škofja Loka, PNG Ljubljana d.o.o., september 2011
6. Izvajanje pomoči na domu, Analiza stanja v letu 2012, Končno poročilo, Inštitut za socialno varstvo, Ljubljana, september 2013
7. Javni natečaj za ureditev odprtih javnih površin starega mestnega jedra Škofje Loke ter ureditev obrežja obeh Sor, Zaključno poročilo, marec 2013
8. Javni razpis z javno dražbo za dodelitev radijskih frekvenc za zagotavljanje javnih komunikacijskih storitev v radiofrekvenčnih pasovih 800 mhz, 900 mhz, 1800 mhz, 2100 mhz in 2600 mhz, APEK, 31.12.2013, seznam 300 lokacij (naselij ali skupin naselij), za katere veljajo posebne obveznosti glede pokrivanja v frekvenčnem pasu 800 mhz
9. Kataster onesnaževalcev v občini Škofja Loka, Povzetek podatkov iz obratovalnih monitoringov za leto 2012, MARBO d.o.o., Bled, oktober 2013
10. Kakovost zraka v Sloveniji 2012, ARSO, september 2013
11. Kolesarski promet v občini Škofja Loka, Končno poročilo, Univerza v Mariboru, Fakulteta za gradbeništvo, Inštitut prometnih ved, junij 2009
12. Letna poročila javnih zavodov v občini Škofja Loka: Glasbena šola Škofja Loka, Knjižnica Ivana Tavčarja Škofja Loka, Loški muzej Škofja Loka, Osnovno zdravstvo Gorenjske, Javni zavod Gorenjske lekarne, Ljudska univerza Škofja Loka, OŠ Cvetka Golarja, OŠ Ivana Groharja, OŠ Škofja Loka Mesto, OŠ Jela Janežiča, Vrtec Škofja Loka, Zavod za kulturo Škofja Loka, Zavod za šport Škofja Loka
13. Lokalni energetski koncept Občine Škofja Loka, Oikos, februar 2012
14. Meritve onesnaženosti zunanega zraka z mobilno postajo v Škofji Loki, maj 2013
15. Načrt razvoja odprtega širokopasovnega omrežja elektronskih komunikacij v občini Škofja Loka, verzija 1, februar 2011, str. 31-33
16. Občinski prostorski načrt občine Škofja Loka, oktober 2013, Locus prostorske informacijske rešitve d.o.o., odlok sprejet decembra 2013
17. Onesnaženost zraka z mobilno postajo na Trati pri Škofji Loki, MKO, Agencija RA za okolje, avgust 2011
18. Operativni program za izvajanje Evropske kohezijske politike v obdobju 2014 – 2020, prvi osnutek, 20. januar 2014
19. Operativni program odvajanja in čiščenja komunalne odpadne vode (novelacija za obdobje od leta 2005 do leta 2017), Ljubljana, oktober 2010
20. Podatkovni portal AJPES, <http://www.ajpes.si>, Poslovni register Ajpes, 31.12.2013, letna poročila 2012
21. Popis kmetijskih gospodarstev leta 2010
22. Poročilo – Izvajanje pomoči na domu, analiza 2012, Institut RS za socialno varstvo
23. Poročilo o laboratorijskih preskusih in ugotovitvah o skladnosti, Zavod za zdravstveno varstvo Kranj, junij 2013
24. Poročilo Sveta za preventivo in vzgojo v cestnem prometu Občine Škofja Loka, 11. april 2013
25. Poslovno poročilo za leto 2012, CSD Škofja Loka
26. Projekt EURUFU, European Rural Futures, New opportunities to secure the provision of public services in rural cities and municipalities, project no. 3CE335P4, www.eurufu.eu, maj 2011 – april 2014; Razvojne delavnice s fokusnimi skupinami občine Škofja Loka, partner projekta Razvojna agencija Sora d.o.o.
27. Pravilnik o normativih in minimalnih tehničnih pogojih za prostor in opremo vrtca, Uradni list RS, št. 73/2000 z dne 19. 8. 2000
28. Predlog Resolucije o Nacionalnem programu športa v Republiki Sloveniji za obdobje 2014 - 2023 - predlog za obravnavo na Vladi RS, oktober 2013
29. Predlog Resolucije o nacionalnem programu športa v RS 2014 – 2025, Zavod za šport Škofja Loka, 2013
30. Predlog ukrepov in izvedbenih aktivnosti za vzpostavitev konkurenčnega javnega prevoza v občini Škofja Loka, Strokovno razvojna naloga, Končno poročilo, Prometni inštitut Ljubljana d.o.o., maj 2010
31. Program razvoja in dela OŠ Škofja Loka-Mesto za obdobje od 2013 do 2020, september 2012
32. Program varstva okolja za zrak za obdobje 2014 – 2019 za občino Škofja Loka (predlog), Marbo, d.o.o., Bled, oktober 2013
33. Prometna analiza in napoved prometa za cestno omrežje po Urbanistični zasnovi Škofje Loke, UZ – Predlog 2007, TrafCons d.o.o., julij 2007
34. Prometne študije občine Škofja Loka, Urbanistična zasnova – predlog 2007, Bodoče cestno omrežje
35. Regijski izvedbeni načrt na področju socialnega varstva 2014 – 2016 za Gorenjsko regijo, januar 2013, osnutek

36. Regionalni razvojni program Gorenjske 2014 – 2020, osnutek, RRA Gorenjske, november 2013
37. Register društev, februar 2014
38. Register nepremične kulturne dediščine, 1.2.2014 (e-register)
39. Slovenske občine v številkah www.stat.si/obcinevstevilkah/StatističniKazalnikiObčine_08_11.xls
40. Splošne knjižnice v številkah 2012
41. Stanovanjski program občine Škofja Loka, oktober 2004, občina Škofja Loka
42. Statistični podatkovni portal Statističnega urada Republike Slovenije
<http://pxweb.stat.si/pxweb/Dialog/statfile2.asp>
43. Strategija razvoja primarnega zdravstva v občini Škofja Loka do leta 2020, osnovno zdravstvo Gorenjske, Kranj, september 2012
44. Strategija za razvoj občine Škofja Loka 2014 – 2020, Strategija področja vzgoje in izobraževanja (delovno gradivo)
45. Strateški načrt delovanja OŠ Cvetka Golarja Škofja Loka za obdobje od 2013 do 2020, september 2012
46. Strateški načrt osnovne šole Ivana Groharja 2013–2022, november 2012 in februar 2013
47. Strokovne podlage za pripravo načrta trajnostnega prometa v občini Škofja Loka, Regionalni center za okolje, september 2009
48. Športni objekti v obdobju 2005 – 2010 v občini Škofja Loka, Program gradenj in prenov, zavod za šport Škofja Loka in Športna zveza Škofja Loka, oktober 2004 – januar 2005
49. Trajnostna mobilnost za uspešno prihodnost, Smernice za pripravo Celostne prometne strategije, Ministrstvo za infrastrukturo in prostor, 2012
50. Zasnova prometnega sistema v občini Škofja Loka, PNZ d.o.o. Ljubljana, september 2006

Viri analitičnih podatkov

1. Direkcija RS za ceste, letna poročila in statistični podatki, 2012, 2013
2. Alpetour, interni podatki 2013
3. Občina Škofja Loka, interni podatki 2012 – 2014
4. Loška komunala, interni podatki, 2012, 2013
5. Zavod za zdravstveno varstvo Kranj, interna poročila 2013
6. Zavod RS za varstvo narave, interni podatki 2013
7. Center slepih, slabovidnih in starejših Škofja Loka, interni podatki 2014
8. Center za socialno delo Škofja Loka, interni podatki 2013
9. Ministrstvo za delo, družino in socialne zadeve, interni podatki 2013
10. Zavod za zdravstveno zavarovanje Slovenije OE Kranj, 2012
11. Ministrstvo za kmetijstvo in okolje, Agencije RS za kmetijske trge, interni podatki, 2013, 2014
12. Loški muzej, interni podatki in evidence, 2012
13. Turizem Škofja Loka, interni podatki in evidence, 2012
14. TD Škofja Loka, interni podatki in evidence, 2012
15. Atlas okolja RS, Agencija RS za okolje, stanje marec 2014
16. Prostorski informacijski sistem občin, PISO, za območje Občine Škofja Loka, stanje marec 2014

8.3. Analiza vprašalnika za občane (ločen dokument)

8.4. Analitične tabele (ločen dokument)